

UNA NUEVA ESPECIE DE *Collatia* Stål (HEMIPTERA-HETEROPTERA-COREIDAE-COREINI) de Bolivia.

HARRY BRAILOVSKY*

RESUMEN

Se describe e ilustra una nueva especie del género *Collatia* Stål, procedente de Bolivia y se le compara con su especie afin *C. cebrenoides* Blöte. Se incluye una clave para separar las cuatro especies conocidas del género.

Palabras clave: Taxonomía, Hemiptera, Heteroptera, Coreidae, Coreini, *Collatia*, Nueva Especie, Bolivia.

ABSTRACT

A new species of *Collatia* Stål, from Bolivia is described, illustrated and compared with *C. cebrenoides* Blöte. A key for the four known species is included.

Key words: Taxonomy, Hemiptera, Heteroptera, Coreidae, Coreini, *Collatia*, New Species, Bolivia.

El género *Collatia* Stål, estaba representado por tres especies. Dos de ellas *C. divergens* Distant, 1881 exclusiva de México y *C. emarginata* Stål, 1862 distribuida en México y Guatemala, poseen el disco pronotal crestado y los bordes laterales irregularmente espinados o intercalando procesos espinosos largos y cortos. La tercera especie *C. cebrenoides* Blöte, 1935 se distribuye en Surinam y muestra el disco pronotal entero y con los bordes laterales prácticamente lisos y si acaso sólo con el tercio anterolateral ondulado. La nueva especie que a continuación describiré y que será la cuarta para el género, queda incluida dentro de esta segunda condición.

Para el desarrollo de este estudio, nos fue posible contar con el Holotipo macho de *C. cebrenoides* Blöte (depositado en Rijksmuseum Natuurlijke Histoire, Leiden, Holanda) y con un interesante lote de *Collatia* spp., perteneciente a la Colección Entomológica del Instituto de Biología de la Universidad Nacional Autónoma de México y del United States National Museum, Smithsonian Institution, Washington, D. C.

Las medidas están expresadas en milímetros.

Collatia vandoesburgi sp. nov.

(Fig. 5)

* Departamento de Zoología. Instituto de Biología, UNAM.

Holotipo macho. Cabeza. Longitud total: 1.48; distancia preocular: 0.75; distancia interocelar: 0.62; distancia interocular: 0.89; anchura preocular máxima: 1.05; anchura a través de los ojos: 1.51; casi triangular, más pequeña que el pronoto, prolongada por delante de los tubérculos anteníferos y con fosetas y gránulos dispersos; dorsalmente de color pardo claro y con una banda longitudinal media difusamente amarilla; ventralmente de color amarillo pálido; ojos semiglobosos y con un tubérculo postocular evidente; ocelos más cerca de los ojos que entre sí y situados en un tubérculo ocelar pequeño y de color rojo; tubérculo antenífero pardo claro, corto y armado externamente con una espina robusta y de ápice trunco; primer artejo antenal robusto, curvo hacia adentro de color pardo claro y con abundantes gránulos de color rojo; segundo y tercer artejos cilíndricos y de color pardo claro; cuarto artejo fusiforme de color rojo y con su ápice anaranjado. (Fig. 1). Longitud de los artejos antenales: I, 0.82; II, 1.48; III, 1.32; IV, 1.32. *Búccula* corta, de color amarillo, en forma de "U" abierta y truncándose en la porción gular anterior a nivel de los tubérculos anteníferos; rostro alcanzando el tercio medio de la mesocoxa y donde cada uno de los artejos es de color amarillo pálido excepto el ápice del cuarto que es pardo rojizo.

Tórax. Pronoto. Longitud total: 2.40; anchura a través de los ángulos frontales: 1.35; anchura a través de los ángulos humerales: 3.33; trapezoidal, densamente fosetado y de color pardo claro, excepto la espina frontal, los bordes laterales en su tercio anterior y medio y una banda longitudinal media que se extiende desde el borde anterior hasta el posterior y que son de color amarillo pálido; borde anterior liso, ligeramente cóncavo y con la espina frontal evidente aunque corta y de ápice trunco; collar anterior evidente; bordes laterales enteros; borde posterior recto y con el ángulo posterolateral entero; ángulo humeral obtuso y escasamente expandido y desarrollado; disco pronotal con una carina longitudinal media y una transversal situada en el tercio posterior; tercio anterior abruptamente declivente; (Fig. 3). Ventralmente de color amarillo y con fosetas y estriaciones transversas abundantes.

Patas. De color pardo amarillento; fémur anterior inerte y el medio armado con dos espinas anteapicales; (pata posterior faltante).

Escutelo. Longitud: 1.58; anchura máxima: 1.88; fosetado, con estriaciones transversas irregularmente distribuidas y de color pardo claro excepto el ápice que es de color amarillo pálido.

Hemélitro. De color pardo claro, densamente fosetado, sobrepasando ligeramente el ápice del abdomen y con las venas coriales y la vena claval resaltadas; borde costal casi recto; membrana hemelital transparente.

Abdomen. Esternitos de color amarillo; conéxivo ocre y con manchas pardas en el margen posterior. *Pigóforo.* De márgenes redondeados.

Longitud total del cuerpo: 10.13.

Holotipo macho. BOLIVIA: DEPARTAMENTO SANTA CRUZ: Provincia Buena Vista (Tohito), recolectado a 400 metros en 1956 por Franz Steinbach. Depositado en la Colección Entomológica del United States National Museum, Smithsonian Institution, Washington, D. C.

DISCUSIÓN

La coloración y apariencia general del cuerpo (Figs. 5 y 6) lo acercan a *C. cebrenoides* Blöte, descrita de Paramaribo (Surinam). *C. vandoesburgi* sp. nov., proveniente de Bolivia presenta los artejos antenales I y IV más cortos (0.82 y 1.32 contra 1.18 y 1.48 respectivamente) (Figs. 1-2), la anchura preocular máxima es mayor (1.05 contra 0.99) y el rostro alcanza el tercio medio de la mesocoxa, mientras que en *C. cebrenoides* se extiende hasta el tercio anterior de la metacoxa. La cabeza y el pronoto de *C. vandoesburgi* muestran una banda longitudinal media y delgada de color amarillo, la cual está ausente en *C. cebrenoides*. El pronoto de *C. vandoesburgi* presenta el tercio anterior abruptamente declivente y el ángulo posterolateral del borde posterior casi redondeado, mientras que en *C. cebrenoides* el tercio anterior del pronoto es suavemente declivente y el borde posterior posee una proyección espinosa cerca del ángulo posterolateral (Figs. 3-4).

Me complace dedicar esta especie al Dr. Pieter H. Van Doesburg del Rijksmuseum Van Natuurlijke Histoire-Leiden-Holanda.

CLAVE PARA SEPARAR LAS ESPECIES CONOCIDAS DEL GÉNERO

Collatia Stål

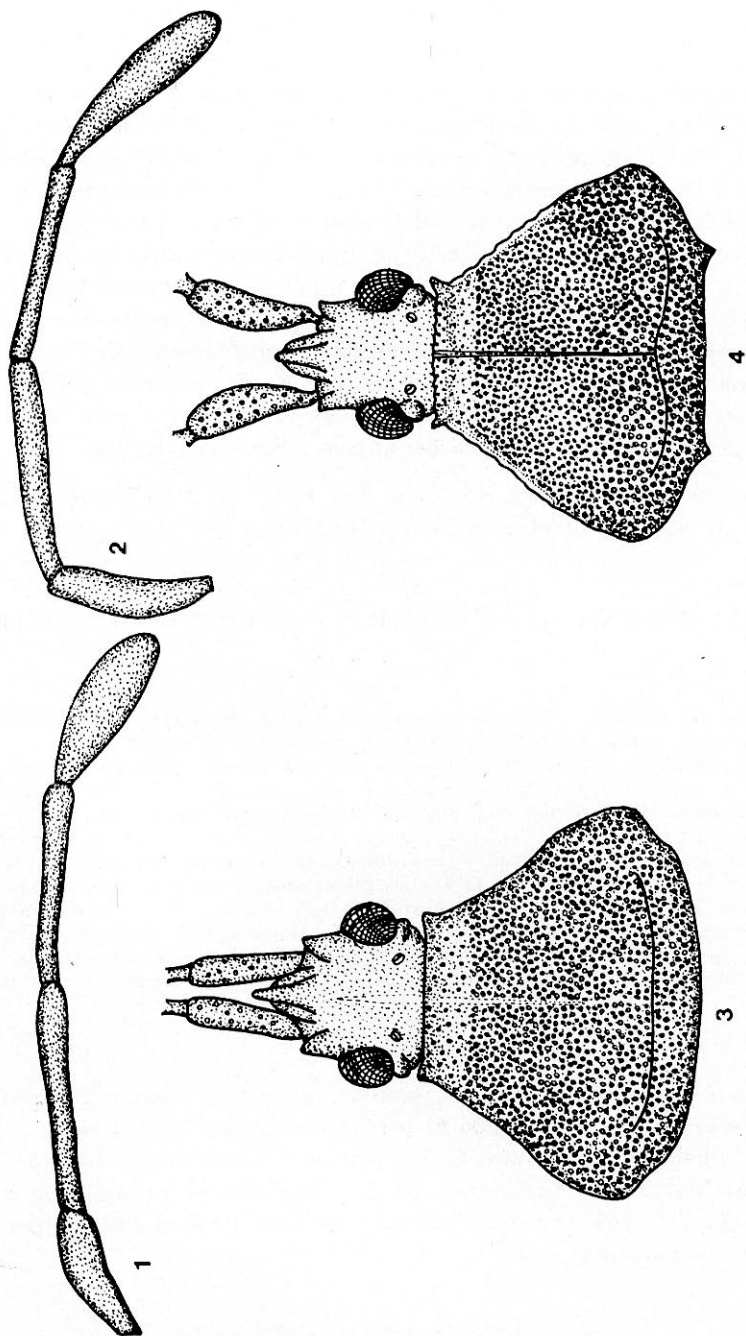
- 1. Disco pronotal crestado; márgenes laterales del pronoto irregularmente espinados 2
- 1' Disco pronotal entero; márgenes laterales del pronoto no espinados 3
- 2. Angulo humeral del pronoto, proyectado en una espina larga y aguda. México *C. divergens* Distant
- 2' Angulo humeral del pronoto con una espina corta y de ápice redondeado. México y Guatemala *C. emarginata* Stål
- 3. Rostro alcanzando el tercio medio de la mesocoxa; anchura preocular mayor de 1.04; borde posterior del pronoto con el ángulo posterolateral cercanamente redondeado (Fig. 3); primer artejo antenal corto, no mayor de 0.82. Bolivia .. *C. vandoesburgi* sp. nov.
- 3' Rostro extendiéndose hasta el tercio anterior de la metacoxa; anchura preocular menor de 1.00; borde posterior del pronoto con una proyección espinosa cercana al ángulo posterolateral (Fig. 4); primer artejo antenal mayor de 1.17. Surinam. *C. cebrenoides* Blöte

AGRADECIMIENTOS

Agradezco al Dr. Pieter H. Van Doesburg Jr. (Rijksmuseum Natuurlijke Histoire Holanda), la gentileza tenida al permitirme examinar el material tipo de *C. cebrenoides* Blöte; al Dr. Richard C. Froeschner (United States National Museum, Smithsonian Institution, Washington, D. C.) por haberme prestado parte del material que sirvió de base para este trabajo y al Biól. Ernesto Barrera por las fotografías que acompañan al texto.

LITERATURA CITADA

BLÖTE, H. C. 1935. Catalogue of the Coreidae in the Rijksmuseum van Natuurlijke Histoire. Part. II. Coreinae, first part. *Zool. Meded.* 18: 200.
 DISTANT, W. D. 1880-1892. *Biologia Centrali Americana. Heteroptera I.* London: 148-149.
 STAL, C. 1862. Hemiptera mexicana. Enumeravit speciesque novas descripsit. *Stettin ent. Z. Ztg.* 23: 298.



Figs. 1-2. Artejos antenales de *Collatia* spp. Fig. 1. *Collatia vandoesburgi* sp. nov. Fig. 2. *Collatia cebrenoides* Blöte.

Figs. 3-4. Cabeza y pronoto en vista dorsal de *Collatia* spp. Fig. 3. *Collatia vandoesburgi* sp. nov. Fig. 4. *Collatia cebrenoides* Blöte.



Fig. 5. Vista dorsal de *Collatia vandoesburgi* sp. nov.

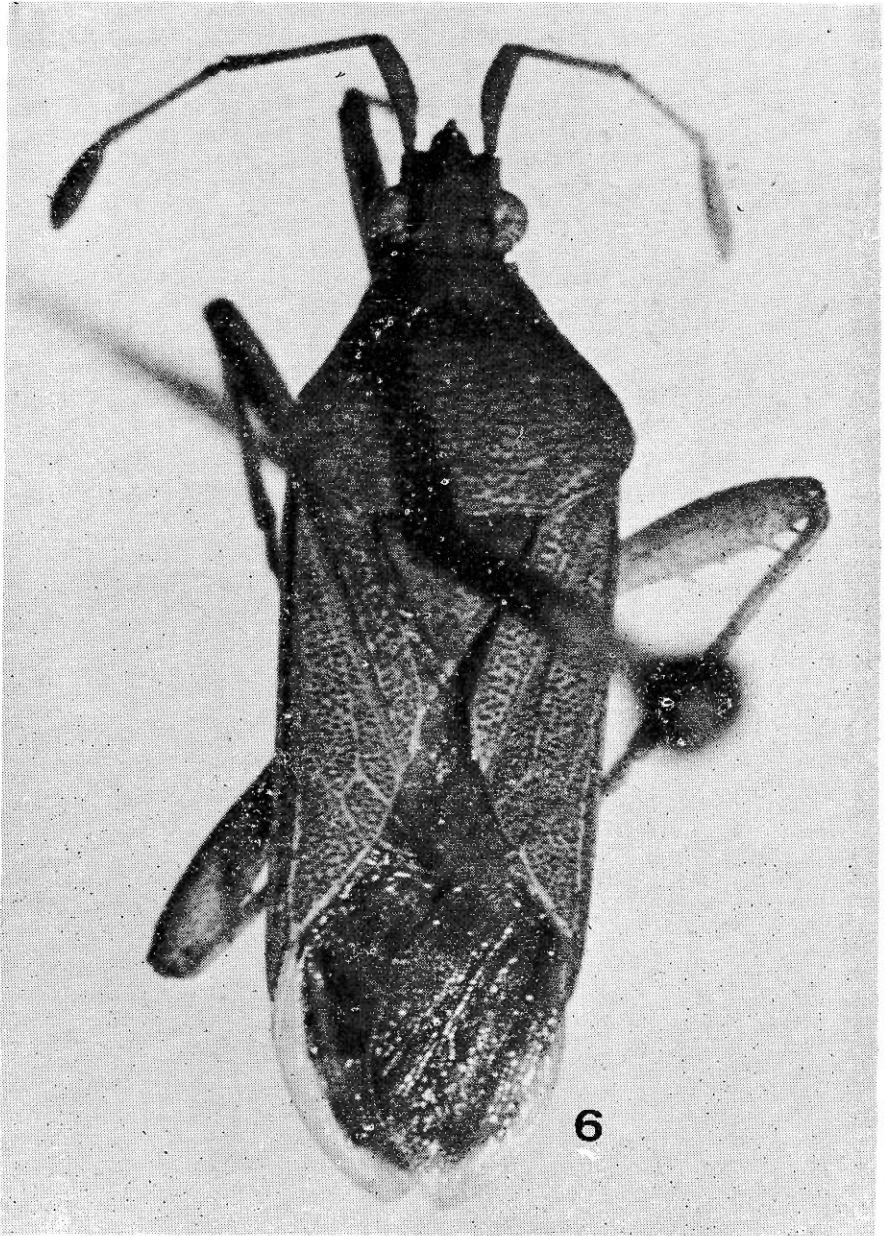


Fig. 6. Vista dorsal de *Collatia cebrenoides* Blöte.