

## UN NUEVO GÉNERO Y TRES NUEVAS ESPECIES DE LA TRIBU COREINI (HEMÍPTERA-HETERÓPTERA- COREIDAE) PARA EL CONTINENTE AMERICANO

HARRY BRAILOVSKY\*

### ABSTRACT

*Anasa mucronata* Distant, es transferido a un nuevo taxón genérico en el que se incluye además tres nuevas especies recolectadas en las Islas Bahamas, Brasil y Bolivia; el valor genérico de la placa preantenal es señalada; se agrega una clave para la separación específica.

Palabras clave: Taxonomía, Hemíptera, Coreidae, Nuevo Género. Nuevas Especies, América.

### RESUMEN

*Anasa mucronata* Distant, is transfered to a new genus which also includes three new species collected in the Bahamas Isl., Brasil and Bolivia; the taxonomic value of the preantennal plate at the generic level is discussed; key to distinguish the species is provided.

Key words: Taxonomy, Hemiptera, New Genus, New Species, America.

Al estar tratando la sistemática del complejo *Anasa sensu-latu*, saltó la necesidad de reubicar y definir los niveles genéricos de las especies insertas en *Anasa*. Producto de ello, fue el aislar una especie (*A. mucronata* Distant) cuyos rasgos morfológicos externos e internos no concordaban con las restantes especies de *Anasa*, pero además no encajan en ninguno de los géneros conocidos de la Tribu Coreini, optando por erigir un nuevo género, que contendrá además de la especie ya citada, otros tres nuevos taxa para la ciencia.

Abreviaturas usadas en el texto:

American Museum of Natural History (AMNH).

British Museum (Natural History) (BM).

Instituto de Biología, Universidad Nacional Autónoma de México (IBUNAM).

Universidad Central de Venezuela Escuela de Agronomía, Maracay (UCV).

University of Missouri-Columbia (Yonke Collection) (UMCY).

\* Instituto de Biología, Universidad Nacional Autónoma de México. Departamento de Zoología. Apdo. Postal 70-153. México, D. F., 04510.

United States National Museum. Smithsonian Institution  
Washington, D.C. (USNM).

Las medidas están expresadas en milímetros.

*Daphnasa* gen. nov.

Especie tipo: *Anasa mucronata* Distant, 1881. *Biol. Centr. Amer.* 1: 145.

Individuos de talla mediana o grande, con el cuerpo alargado y esbelto y con una coloración dominada por tonos anaranjados o amarillos bastante pálidos; cuerpo prácticamente glabro, con las patas provistas de pelos cortos blancucinos o amarillentos y semierectos y los esternitos abdominales portando escasas cerdas muy largas, cuya longitud sobrepasa conspicuamente a la corta pubescencia del resto del cuerpo; pronoto, escutelo, *clavus* y *corium* con una fina y densa puntuación, poco profunda y que en ciertas áreas se anastomosa a través de una serie de estrías transversas; cabeza en vista dorsal y el callo pronotal granulado o no y siempre con puntuaciones muy espaciadas; vientre con abundantes puntuaciones de diámetro variable y poco profundas que suelen concentrarse en el borde posterior de la propleura, mesopleura y metapleura; prosternon, mesosternon y metasternon lisos; esternitos abdominales habitualmente lisos o apenas punteados.

*Cabeza.* Subtriangular, con el ápice dirigido hacia adelante, corto y en suave declive; anchura a través de los ojos, mayor que la longitud total de la cabeza, colocando al ejemplar en posición estrictamente dorsal; *tylus* elevado sobre las jugas, de márgenes oblicuos, adelgazado hacia adelante, con el ápice romo, corto, dilatado y rebasando a los *jugum*; *jugas* gruesas, paralelas hacia adelante y de bordes externos redondeados; tubérculo antenífero, corto, robusto e inerte; ojos desarrollados, semiglobosos y con un tubérculo postocular pequeño y granulado; ocelos más cerca de los ojos que entre sí y con el borde anterior claramente rebasando el borde posterior de los ojos; tubérculo ocelar corto e inclinado hacia afuera; hendidura preocelar evidente; longitud total de los artejos antenales menor que la longitud total del cuerpo; I artejo antenal granulado, ligeramente más largo que el III, cilíndrico, con la base y el ápice engrosados y ocasionalmente con el ápice subclavado; II y III artejos cilíndricos; IV artejo antenal fusiforme, de tamaño y grosor variables, pero generalmente un poco más corto que el II que es el más largo de todos; bucua corta, alta en forma de "U" abierta, con el borde anterior recto, el borde externo sinuado y el ángulo anterior proyectado en un proceso semiagudo muy desarrollado o bien redondeado; placa preantenal presente y casi o bien tocando el tubérculo antenífero; rostro alcanzando el ápice de la metacoxa o la base del III esternito abdominal (I esternito visible); I artejo rostral el más grueso de todos, un poco más corto que el II, nunca foseado y pudiendo o no rebasar el borde prosternal; III artejo el más corto de todos; IV artejo rostral el mayor de todos; cuello muy corto.

*Tórax. Pronoto.* Semitrapezoidal, más ancho que largo, tomando como referencia los ángulos humerales y con el tercio anterior conspicuamente en declive; borde anterior entero y suavemente cóncavo o casi recto; collar evidente; bordes anterolaterales enteros o crenados o con algunos denticulos esparcidos, de trayectoria oblicua, angulándose cerca de los ángulos humerales y con el extremo anterior no expuesto; ángulos frontales no desarrollados o bien cortos y romos, pudiendo tocar o no el borde cefálico; ángulos humerales prominentes y con el ápice proyectado en una espina larga y aguda de trayectoria variable, pero habitualmente dirigida hacia afuera, hacia arriba y hacia adelante; bordes postero-laterales con la mitad anterior crenada y recta o convexa y la mitad posterior entera y algo cóncava; procesos triangulares del borde posterior ausentes o cortos; borde posterior recto o irregularmente sinuado; callo pronotal casi a ras de la superficie pronotal o bien provisto de tres toscos levantamientos granulados; disco pronotal con o sin una banda longitudinal media algo elevada y nunca crestada. Glándula senecente metatorácica, con el lóbulo anterior cocleiforme o aplastado y el posterior corto y aguzado; región prosternal profundamente cóncava; región mesosternal y metasternal con un canal longitudinal medio donde descansa el rostro; borde posterior del metasterno recto.

*Patas.* Coxas posteriores ampliamente separadas; fémures largos, delgados y armados ventralmente con diminutos denticulos, ligeramente espiniformes en los fémora posteriores; tibias largas, cilíndricas y más esbeltas que los fémures; longitud total del I artejo tarsal ligeramente mayor que la longitud total de los artejos tarsales II y III tomados juntos.

*Escutelo.* Pequeño y más largo que ancho; ápice trunco y casi recto a algo bifido.

*Hemelitro.* Macróptero, pudiendo o no alcanzar el ápice del abdomen; margen costal emarginado; margen apical del *corium* subrecto y el ángulo apical corto y subagudo; membrana hemelital con venas numerosas y escasamente bifurcadas y el ángulo basal siempre obscurecido.

*Abdomen.* De márgenes casi paralelos y con el conexivo escasamente expuesto; borde posterior del VII segmento del macho muy convexo, hemisférico y ampliamente desarrollado, hasta rebasar el ángulo posterior del VII segmento conexival (Fig. 14) y en la hembra el borde posterior es recto o suavemente cóncavo y con el ángulo posterior del conexivo rebasando generalmente al borde (Fig. 13).

*Genitalia del macho. Pigóforo.* Ampliamente alargado en su eje antero-posterior y estrechado hacia el ápice; borde posterior entero y de paredes delgadas (Fig. 15). *Parámero.* Cuerpo alargado, casi recto y proyectado en su cara interna y apical en un proceso subtruncado que con relación al mango produce un sinus pequeño; mango con trayectoria generalmente oblicua o recta y con el tercio apical dilatado o aguzado o roto.

*Genitalia de la hembra. Espermateca.* Bulbo espermatecal ovoide o esférico, con el conducto sencillo y si acaso con un único enrollamiento, el flanco siempre presente y en forma de sombrilla y la cámara alargada, no ampliamente dilatada y con una conspicua constricción apical.

## DISCUSIÓN

Este género de amplia distribución neotropical, ocurre en México, Centroamérica, Islas Bahamas y Sudamérica. Superficialmente es muy similar a *Anasa* Amyot-Serville, y *Namacus* Amyot-Serville pero éstas carecen de una placa preantenal en el vientre cefálico, la cual siempre está presente en *Daphnasa* gen. nov. *Catorhintha* Stål y *Acidomeria* Stål poseen una placa preantenal, pero los ángulos humerales del pronoto son redondeados y nunca proyectados en una larga y aguda espina típica de *Daphnasa* cuyas patas y artejos antenales son mucho más largos y delgados. *Zicca* Amyot-Serville muestra los ángulos humerales del pronoto proyectados en un largo proceso espinoso y los femora posteriores están engrosados y armados ventralmente con abundantes y largas espinas, mientras que en *Daphnasa* los fémureros posteriores no están engrosados y poseen minúsculos denticulos difíciles de discernir.

La estructura del pigóforo, los parámetros y la espermateca y la amplia convexidad del borde posterior del VII segmento abdominal del macho son otros caracteres que segregan a este nuevo taxon.

ETIMOLOGÍA: Me permito dedicar el nombre a la señorita Daphne Brailovsky.

*Daphnasa mucronata* (Distant) COMB. NOV.

*Anasa mucronata* Distant, 1881. Biól. Centr. Amer. 1:145.

Tipo macho depositado en BM.

*Anasa mucronata* Distant, 1892. Biol. Centr. Amer. 1:367.

*Anasa mucronata* Lethierry-Severin, 1894. Cat. Gen. 2:76.

(Fig. 28)

## COLORACIÓN

Dorsal y ventralmente incluyendo los tubérculos oclares, los lóbulos de la glándula senecente y los espiráculos abdominales de color castaño-anaranjado pálido (eventualmente el vientre puede tomar un tinte ligeramente más pálido en relación al dorso); artejos antenales amarillos o anaranjado pálido y con el IV un poco más oscuro; artejos rostrales de color ocre o amarillo, con manchas anaranjadas y siempre con el ápice del IV pardo; membrana hemelital de color humo o ligeramente ambarina; conxivo muy variable pudiendo ser enteramente castaño-anaranjado pálido o bien con el tercio anterior de los segmentos IV a VII amarillo y el resto rojo oscuro o bien con el margen enteramente rojo y el margen inferior anaranjado pálido; segmentos dorsales del abdomen de color castaño-anaranjado brillante o bien amarillo brillante y con los segmentos V a VII incluyendo los segmentos genitales de la hembra de color negro; patas amarillas, con los diminutos gránulos dispersos en las fémures y tibias rojizos; en algunos individuos con la base de las coxas negras.

*Cabeza.* I artejo antenal, largo, cilíndrico, con diminutos gránulos, no dilatado hacia su cara interna, con la base no constreñida y ligeramente curvo hacia

afuera (Fig. 2); IV artejo fusiforme largo y delgado; bucula con el ángulo anterior redondeado y nunca angulado (Fig. 6); rostro alcanzando el ápice de la metacoxa o la base del III esternito abdominal (I visible); I artejo rostral no foseado y apenas tocando o concluyendo antes del borde prosternal. *Tórax*. *Pronoto*. Borde anterior entero y suavemente cóncavo; bordes anterolaterales crenados; ángulos frontales generalmente salientes, e irregulares, pudiendo o no tocar el borde cefálico; ángulos humerales prominentes y con el ápice proyectado en una espina muy larga y aguda de trayectoria variable ya fuese orientada hacia afuera, hacia arriba y hacia adelante o bien sólo dirigida hacia afuera y un poco hacia arriba; bordes posterolaterales con la mitad anterior crenada y recta o bien ligeramente convexa y la mitad posterior entera y cóncava; procesos triangulares cortos y delimitando el borde posterior irregularmente sinuado; callo pronotal con tres toscos levantamientos densamente granulados; disco pronotal con o sin una banda longitudinal media algo elevada pero sin llegar a crestarse (Fig. 7). *Escutelo*. Con el ápice trunco y algo bifido.

*Genitalia del macho*. *Pigoforo*. Muy alargado y estrechándose hacia el ápice (Fig. 15). *Parameros*. Ver figuras 24-25.

*Genitalia de la hembra*. *Espermateca*. Bulbo. *Espermatecal* ovoide, el conducto muy corto y enrollado, el flanco evidente y cercanamente hemisférico y la cámara casi piriforme (Fig. 11).

*Macho*. *Cabeza*. Longitud total: 1.67; distancia preocular: 0.83; distancia interocular: 1.14; distancia interocelar: 0.64; anchura a través de los ojos: 2.06. Longitud de los artejos antenales: I, 2.46; II, 3.06; III, 2.10; IV, 2.70. *Pronoto*. Longitud total: 2.66; anchura a través de los ángulos frontales: 1.40; anchura a través de los ángulos humerales: 4.62. *Escutelo*. Longitud: 1.68; anchura máxima: 1.46. Longitud total del cuerpo: 12.35.

*Hembra*. *Cabeza*. Longitud total: 1.32; distancia preocular: 0.57; distancia interocular: 1.03; distancia interocelar: 0.76; anchura a través de los ojos: 1.93. Longitud de los artejos antenales: I, 2.16; II, 2.46; III, 1.92; IV, 2.82. *Pronoto*. Longitud total: 2.35; anchura a través de los ángulos frontales: 1.36; anchura a través de los ángulos humerales: 4.14. *Escutelo*. Longitud: 1.44; anchura máximo: 1.29. Longitud total del cuerpo: 11.07.

*Distribución*. Previo a este estudio se le reconocía como una especie endémica de México, pero ahora extendemos sus límites hasta la parte norte de Sudamérica. Ha sido recolectada entre los 300 y 1 610 metros de altura.

MÉXICO: YUCATÁN: Temax. PASO DE MAYO (sin señalar algún Estado dentro de la República Mexicana).

*Material examinado*. Se revisaron 7 machos y 9 hembras entre los que estaba el tipo macho depositado en BM.

MÉXICO: NAYARIT: Rincón de Guayabitos. COLIMA: Manzanillo. MORELOS: Cuautla. VERACRUZ: San Andrés Tuxtla. YUCATÁN: Km. 41 carretera Valladolid-Río Lagartos. COSTA RICA: PROVINCIA GUANACASTE: 7 kms. al Norte de Cañas (Finca La Pacífica). PANAMÁ: Obispo Station. VENEZUELA: BOLÍVAR: Caicara (San Juan de Manapiare). ARAGUA: El Limón y Ocumare de la Costa. FALCÓN: Sabaneta. BARINAS: Río Yuca.

## DISCUSIÓN

Es la especie tipo de este nuevo género y fue previamente ilustrado por Distant (1881) al describirlo dentro del complejo *Anasa*. El aspecto de los ángulos humerales del pronoto, los tres procesos monticulares y granulados del callo pronotal y el hecho de tener el ángulo anterior de la búcula casi redondeado se gregan a *D. mucronata* (Distant).

*Daphnasa insulata* sp. nov.

(Fig. 31)

*Holotipo macho.* Dorsalmente con la cabeza y el tercio anterior del pronoto anaranjado brillante, el resto del pronoto y gran parte de los hemelitos de color pardo anaranjado, dejando el área subdistal del *corium* de color crema y su ángulo apical rojizo; membrana hemelital de color humo con reflejos ambarrinos; escutelo anaranjado brillante con una mancha irregular basal negra y con el ápice amarillo; artejos antenales I a III amarillos y el IV amarillo y con el ápice negro; gran parte del tubérculo ocelar y los gránulos dispersos en el callo pronotal parduzcos; conexivo con el tercio anterior amarillo y el resto anaranjado brillante; segmentos dorsales del abdomen anaranjado brillantes. Ventralmente incluyendo los artejos rostrales (excepto el ápice del IV que es pardo) de color anaranjado brillante, apreciándose en la mesopleura, metapleura y en los esternitos abdominales III a V un diminuto pero conspicuo anillo negro; búcula amarilla y con el ángulo anterior anaranjado; patas amarillas y con las coxas provistas de un reflejo anaranjado pálido; espiráculos abdominales amarillos.

*Cabeza.* I artejo antenal mediano, con el ápice engrosado en forma de clava no dilatado hacia su cara interna, con gránulos aislados, con la base no constreñida y ligeramente curvo hacia afuera; IV artejo fusiforme, mediano y robusto (Fig. 4); búcula con el ángulo anterior semiagudo, romo y medianamente expuesto; rostro alcanzando el ápice de la metacoxa; I artejo rostral no fosetado y sin llegar a tocar el borde prosternal. *Tórax. Pronoto.* Borde anterior entero y casi recto; bordes anterolaterales prácticamente lisos, disponiendo sólo de algunos denticulos suficientemente esparcidos; ángulos frontales no desarrollados; ángulos humerales prominentes y con el ápice proyectado en una espina larga y aguda, dirigida hacia afuera y un poco hacia arriba; bordes posterolaterales con la mitad anterior crenada y convexa y la mitad posterior entera y apenas cóncava; procesos triangulares ausentes; borde posterior suavemente sinuado; callo pronotal escasamente elevado (Fig. 8). *Escutelo.* De ápice trunco y casi recto.

*Genitalia del macho. Pigoforo.* Algo alargado y estrechándose hacia el ápice. (Fig. 18). Parameros. Ver figuras 26-27.

*Macho. Cabeza.* Longitud total: 1.32; distancia preocular: 0.60; distancia interocular: 0.84; distancia interocelar: 0.43; anchura a través de los ojos: 1.68. Longitud de los artejos antenales: I, 1.68; II, 2.10; III, 1.50; IV, 1.98. *Pro-*

*noto*. Longitud total: 1.92; anchura a través de los ángulos frontales: 0.88; anchura a través de los ángulos humerales: 4.14. *Escutelo*. Longitud: 1.48; anchura máxima: 1.44. Longitud total del cuerpo: 9.94.

*Holotipo macho*. ISLA BAHAMAS: NEW PROVIDENCE: Isl. Nassau recolectado el 16 de abril de 1953, por E. B. Hayden, durante la expedición Van Voast del AMNH. Depositado en AMNH.

#### DISCUSIÓN:

Es la especie más pequeña del género y la única en tener el IV artejo antenal bicoloro y el *corium* provisto de una zona color crema casi en la punta. El holotipo y único ejemplar conocido guarda una distribución insular (Islas Bahamas), la anchura máxima del tercio anterior del pronoto es conspicuamente estrecha, el I artejo antenal es suavemente clavado y el pigoforo es corto, todos ellos caracteres típicos de *D. insulata* sp. nov.

*Daphnasa plaumanni* sp. nov.

(Fig. 29)

*Holotipo macho*. Dorsal y ventralmente incluyendo los tubérculos ocelares, los lóbulos de la glándula senescente y los espiráculos abdominales de color castaño-anaranjado pálido (el vientre tiene un tinte ligeramente más pálido en relación al dorso); artejos antenales amarillo-anaranjado y con el IV un poco más oscuro; artejos rostrales castaño-anaranjado y con el ápice del IV pardo; membrana hemelital ambarina y con el ángulo basal un poco más oscuro; conexivo con el tercio anterior ocráceo y el resto pardo rojizo; segmentos dorsales del abdomen anaranjado brillante y con algunos ribetes parduzcos en el VI y VII segmentos; patas amarillo-verdosas con los diminutos gránulos dispersos en los fémures y tibias rojizos; base de la metacoxa provista de dos manchas discoideas pardo claras (en las hembras los tres pares de coxas poseen la base ne-gruzca o pardo clara).

*Cabeza*. I artejo antenal largo, cilíndrico con diminutos gránulos, no dilatado hacia su cara interna, con la base no constreñida y ligeramente curvo hacia afuera; IV artejo fusiforme, mediano y robusto (Fig. 3); bucua con el ángulo anterior semiagudo y no abruptamente expuesto; rostro alcanzando el ápice de la metacoxa; I artejo rostral no fosetado y tocando el borde prosternal. *Tórax*. *Pronoto*. Borde anterior entero y casi recto; bordes anterolaterales enteros; ángulos frontales cortos y romos y no tocan el borde cefálico; ángulos humerales prominentes y con el ápice proyectado en una espina larga y aguda, dirigida hacia afuera y un poco hacia arriba; bordes posterolaterales con la mitad anterior crenada y suavemente convexa y la mitad posterior entera y cóncava; procesos triangulares cortos y delimitando el borde posterior que está irregularmente sinuado; callo pronotal ligeramente elevado; disco pronotal con una banda longitudinal media algo elevada (Fig. 10). *Escutelo*. de ápice trunco y casi recto.

*Genitalia del macho.* Pigóforo. Muy alargado y estrechándose hacia el ápice (Fig. 19). *Parameros.* Ver figuras 22-23.

*Genitalia de la hembra. Espermateca.* Bulbo espermatecal ovoideo, el conducto muy corto, el flanco rectangular y en forma de sombrilla y la cámara subpiriforme (Fig. 12):

*Macho. Cabeza.* Longitud total: 1.44; distancia preocular: 0.67; distancia interocular: 1.03; distancia interocelar: 0.64; anchura a través de los ojos: 1.89. Longitud de los artejos antenales: I, 2.23; II, 2.54; III, 1.82; IV, 2.09. *Pronoto.* Longitud total: 2.58; anchura a través de los ángulos frontales: 1.40; anchura a través de los ángulos humerales: 4.38. *Escutelo.* Longitud: 1.44; anchura máxima: 1.36. Longitud total del cuerpo: 11.36.

*Hembra. Cabeza.* Longitud total: 1.52; distancia preocular: 0.83; distancia interocular: 1.05; distancia interocelar: 0.64; anchura a través de los ojos: 1.89. Longitud de los artejos antenales: I, 1.80; II, 2.28; III, 1.68; IV, 2.16. *Pronoto.* Longitud total: 2.28; anchura a través de los ángulos frontales: 1.44; anchura a través de los ángulos humerales: 4.44. *Escutelo.* Longitud: 1.52; anchura máxima: 1.33. Longitud total del cuerpo: 11.78.

*Holotipo macho.* BRASIL. NOVA TEUTONIA: Santa Catarina, recolectado entre los 300 y 500 metros en Enero de 1974 por Fritz Plaumann. Depositado en UMCY.

*Serie de paratipos hembras.* Dos de BRASIL: NOVA TEUTONIA: Santa Catarina, recolectadas el 13 de Septiembre de 1941 por F. Plaumann. Depositadas en USNM. Uno de BRASIL: NOVA TEUTONIA: Santa Catarina recolectada en Noviembre de 1969 por Fritz Plaumann. Depositado en IBUNAM.

## DISCUSIÓN

Muy cercano a *D. mucronata* (Distant), teniendo ambas, los ángulos humerales del pronoto proyectados en una larga y aguda espina, el borde posterior del VII segmento del macho muy convexo y expuesto y el pigóforo alargado y estrechado hacia el ápice. *D. plaumanni* sp. nov., posee el IV artejo antenal corto 2.09 en el macho y 2.16 en la hembra, el callo pronotal está ligeramente elevado, y el borde anterolateral del pronoto es entero y no crenado como en *D. mucronata* cuyo callo pronotal es tosco y abruptamente expuesto llegando a formar tres montículos y el IV artejo antenal es proporcionalmente mayor midiendo en el macho 2.70 y en la hembra 2.82. *D. plaumanni* se distribuye hacia el Sur de Sudamérica y *D. mucronata* en el Norte de Sudamérica, Centroamérica y México.

Me complace dedicar esta especie al Dr. Fritz Plaumann que a través de los años ha brindado a los entomólogos la oportunidad de estudiar un extraordinario acervo de insectos sudamericanos.



*Daphnasa simillima* sp. nov.  
(Fig. 30)

*Holotipo macho. Coloración.* Dorsalmente incluyendo los tubérculos ocelares de color castaño anaranjado pálido y con la vena claval, las venas coriales y una franja longitudinal media que cruza el disco pronotal de un tinte amarillo pálido; I artejo antenal amarillo oscuro y con una franja longitudinal externa muy delgada de color pardo rojizo; II y III artejos amarillos oscuros; IV artejo antenal anaranjado oscuro; membrana hemeltral de color humo y con una amplia zona mesial ambarina; segmentos conexivales I a IV de color anaranjado brillante y con la porción basal del margen anterior amarilla; segmentos conexivales V a VII pardo oscuros y con el tercio anterior amarillo; segmentos dorsales del abdomen I a IV de color anaranjado brillante y del V al VII pardo oscuro y con manchas anaranjadas difusas. Ventralmente amarillo pálido y con abundantes aunque minúsculas manchas de color rosa pálido; artejos rostrales (excepto el ápice del IV que es pardo) y los lóbulos de la glándula senecente amarillos; patas amarillas y con los diminutos gránulos dispersos en los fémures y tibias, así como el borde apical de las tibias rojizos.

*Cabeza.* I artejo antenal, muy largo, cilíndrico, con diminutos gránulos, no dilatado hacia su cara interna, con la base no constreñida y ligeramente curvo hacia afuera; IV artejo antenal fusiforme y muy largo y delgado (Fig. 1); bucua con el ángulo anterior proyectado en un amplio proceso agudo, que sobrepasada conspicuamente el borde externo. (Fig. 5); rostro apenas alcanzando la base del III esternito abdominal (I visible); I artejo rostral corto, con algunas puntuaciones y concluyendo en la región gular posterior. *Tórax. Pronoto.* Borde anterior entero y suavemente cóncavo; bordes anterolaterales crenados; ángulos frontales salientes e irregulares y no tocan el borde cefálico; ángulos humerales prominentes y con el ápice proyectado en una espina corta y orientada hacia afuera y un poco hacia abajo; bordes posterolaterales con la mitad anterior crenada y ligeramente convexa y la mitad posterior entera y cóncava; procesos triangulares cortos y delimitando el borde posterior irregularmente sinuado; callo pronotal con tres toscos levantamientos densamente granulados; disco pronotal con una banda longitudinal media algo elevada, pero sin llegar a crestarse (Fig. 9). *Escutelo.* Con el ápice romo.

*Genitalia del macho. Pigóforo.* Muy alargado y estrechándose hacia el ápice (Fig. 16). Parameros. Ver figuras 20-21.

*Macho. Cabeza.* Longitud total: 1.53; distancia preocular: 0.74; distancia interocular: 1.08; distancia interocelar: 0.64; anchura a través de los ojos: 2.04. Longitud de los artejos antenales: I, 2.62; II, 3.19; III, 2.35; IV, 3.11. *Pronoto.* Longitud total: 2.69; anchura a través de los ángulos frontales: 1.44; anchura a través de los ángulos humerales: 4.08. *Escutelo.* Longitud: 1.56; anchura máxima: 1.36. Longitud total del cuerpo: 12.78.

*Holotipo macho.* BOLIVIA: BENI: Rurrenabaque, recolectado en Noviembre de 1921 por W. M. Mann. Depositado en USNM.

## DISCUSIÓN

La apariencia externa y la morfología general que incluye el tener el callo pronotal abruptamente expuesto hasta formar tres procesos monticulares acercan a esta nueva especie a *D. mucronata* (Distant) pudiendo considerar a ambas como especies hermanas. En *D. simillima* sp. nov., el ángulo anterior de la bucua se proyecta en un amplio proceso agudo que sobrepasa el borde externo de la misma (Fig. 5) y la longitud total del I y IV artejos antenales, el tamaño y dirección de las espinas humerales del pronoto (Figs. 7 y 9) y el aspecto general de los parameros (Figs. 20-21 y 24-25) difieren con respecto a lo encontrado en *D. mucronata* cuya bucua posee el ángulo anterior redondeado y no sobrepasando el borde externo. (Fig. 6).

CLAVE PARA SEPARAR LAS ESPECIES CONOCIDAS DE *Daphnasa* Brailovsky

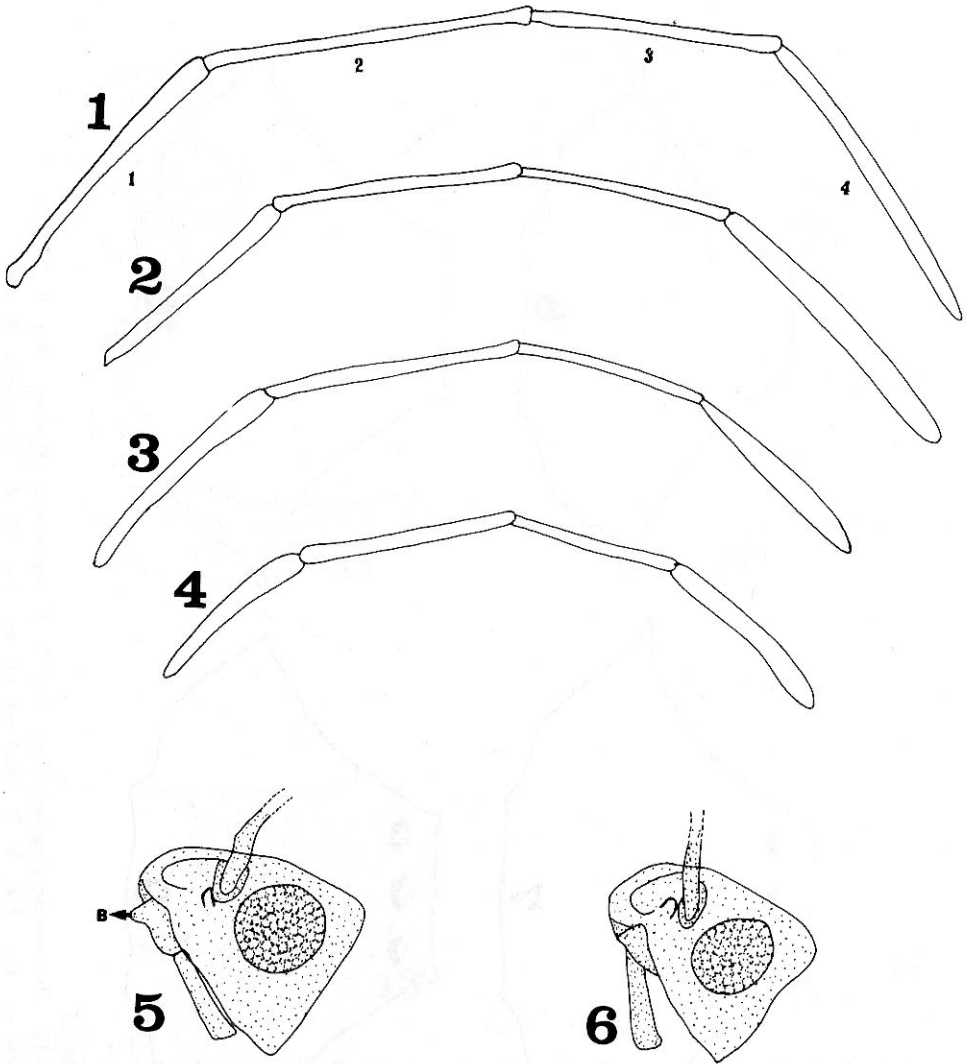
1. Callo pronotal abruptamente expuesto y llegando a formar tres procesos monticulares ..... 2
- 1'. Callo pronotal escasamente elevado ..... 3
2. Ángulo anterior de la bucua proyectado en un largo proceso agudo que sobrepasa el borde externo de la misma (Fig. 5); IV artejo antenal mayor de 3.11; anchura máxima a través de las espinas humerales del pronoto menor de 4.10 ..... *D. simillima* sp. nov.
- 2'. Ángulo anterior de la bucua redondeado y no expuesto (Fig. 6); IV artejo antenal menor de 2.70; anchura máxima a través de las espinas humerales del pronoto mayor de 4.60 ..... *D. mucronata* (Distant)
3. Región subdistal del *corium* de color crema; mesopleura y metapleura con un diminuto pero conspicuo anillo negro; I artejo antenal mediano y con el ápice engrosado (algo clavado); procesos triangulares del borde posterior del pronoto ausentes; IV artejo antenal bicoloro; especie pequeña menor de 9.95 ..... *D. insulata* sp. nov.
- 3'. *Corium* unicoloro; mesopleura y metapleura sin una mancha discoidal negra; I artejo antenal largo y cilíndrico; procesos triangulares del borde posterior del pronoto cortos; IV artejo antenal unicoloro; especie mayor de 11.36 ..... *D. plaumanni* sp. nov.

## AGRADECIMIENTOS

Agradezco a las siguientes personas e Instituciones el préstamo de material vario que sirvió de base para este estudio: Dr. Randall T. Schuh (AMNH), Dr. W. R. Dolling (BM), Dres. Eduardo Osuna y Francisco Fernández Yépez (UCV), Dr. Thomas R. Yonke (UMCY), y Dr. Ricard C. Froeschner (USNM). Extiendo mis satisfacciones al Biól. Ernesto Barrera por las fotografías que acompañan al texto y la discusión del mismo y a la Biól. Carolina Sánchez por los dibujos de cabeza y pronoto.

## LITERATURA CONSULTADA

- DISTANT, W. L., 1881-1892. *Biologia Centrali Americana. Heteróptera I.* London : 145 y 367.  
 LETHIERRY, L. et G. SEVERIN. *Catalogue general des Hemipteres. Tome II. Heteropteres.*  
 Brussels: F. Hayez, Imprimeur de l'Academie Royale de Belgique : 74-77.

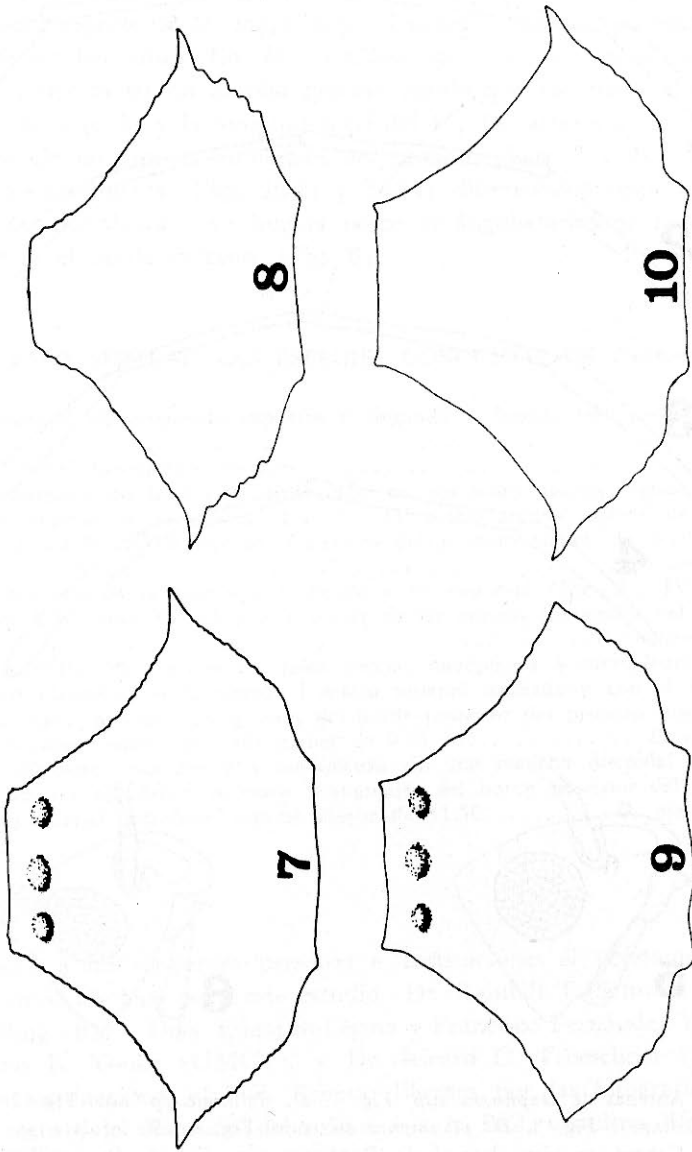


## LAMINA I

Figs. 1-4. Antenas de *Daphnasa* spp. Fig. 1. *D. simillima* sp. nov. Fig. 2. *D. mucronata* (Distant). Fig. 3. *D. plaumanni* sp. nov. Fig. 4. *D. insulata* sp. nov.

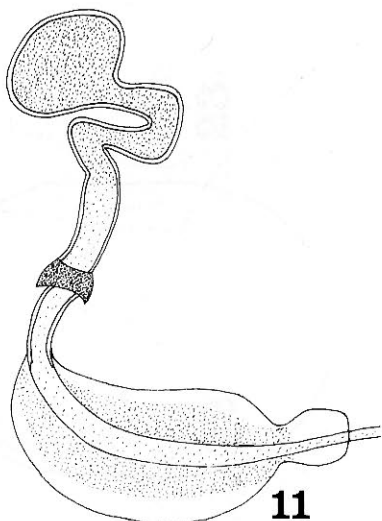
Figs. 5-6. Cabeza en vista lateral de *Daphnasa* spp. Fig. 5. *D. simillima* sp. nov. Fig. 6. *D. mucronata* (Distant).

1-2-3-4 = artejos antenales. B = Bucula.

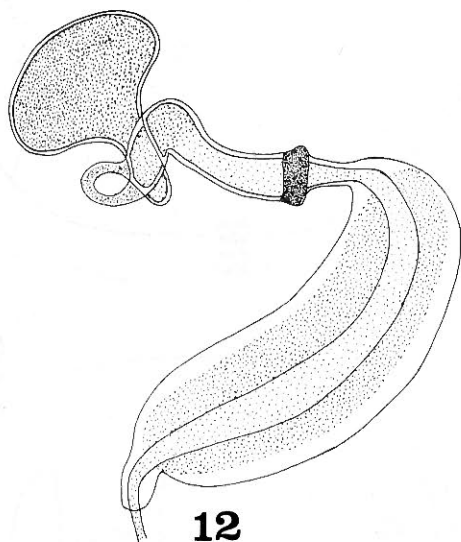


## LAMINA II

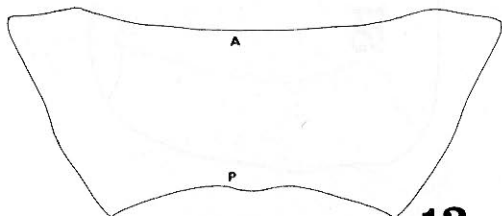
Figs. 7-10. Pronoto de *Daphnasa* spp. Fig. 7. *D. mucronata* (Distant). Fig. 8. *D. insulata* sp. nov. Fig. 9. *D. similima* sp. nov. Fig. 10. *D. plaumanni* sp. nov.



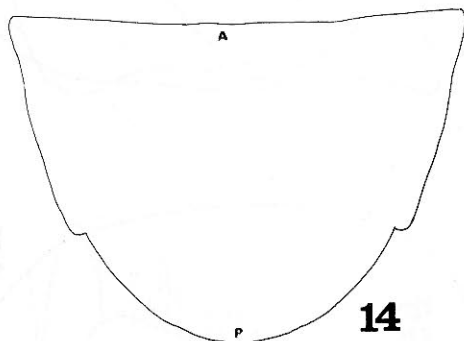
11



12



13



14

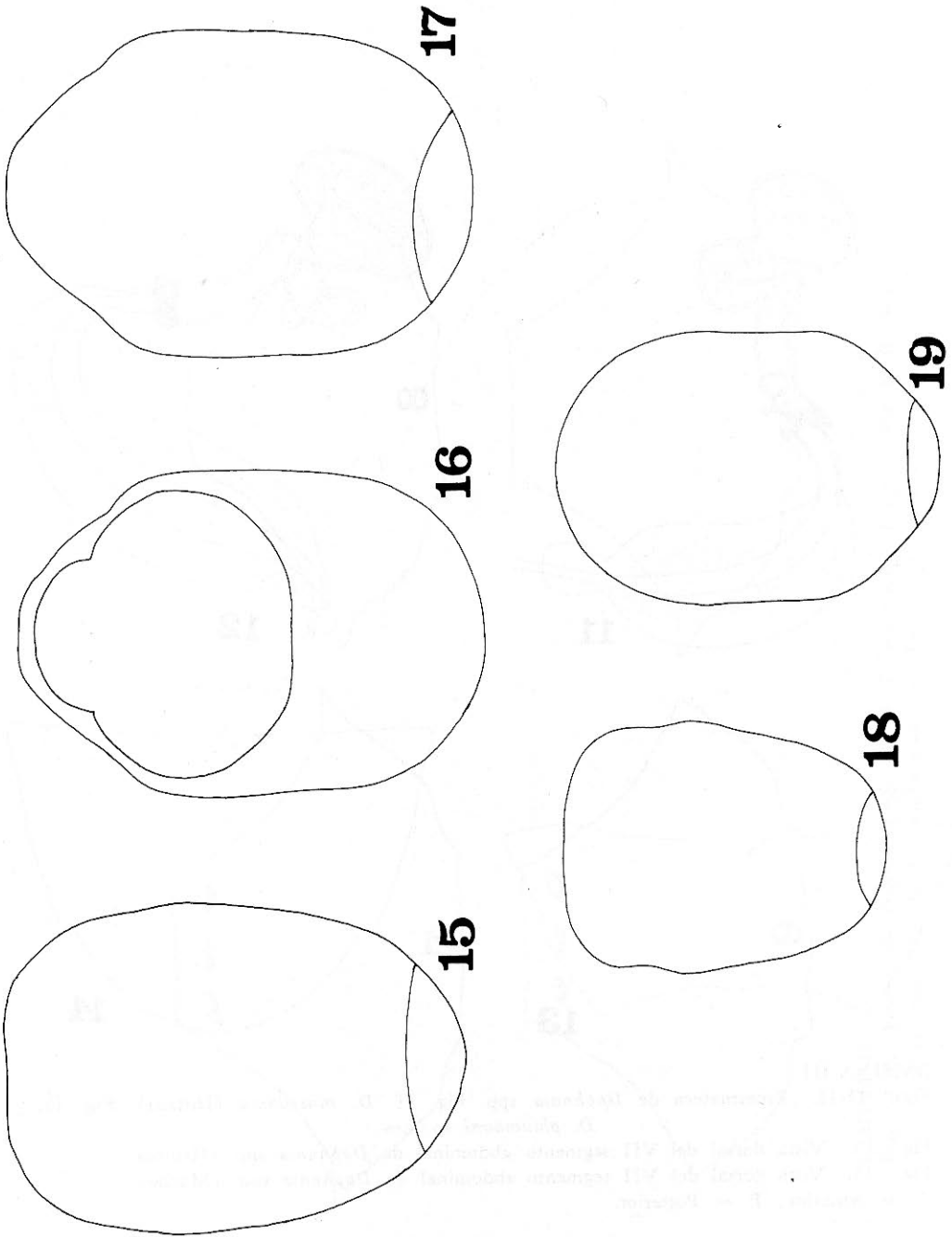
## LAMINA III

Figs. 11-12. Espermateca de *Daphnasa* spp. Fig. 11. *D. mucronata* (Distant). Fig. 12. *D. plaumanni* sp. nov.

Fig. 13. Vista dorsal del VII segmento abdominal de *Daphnasa* spp (Hembra).

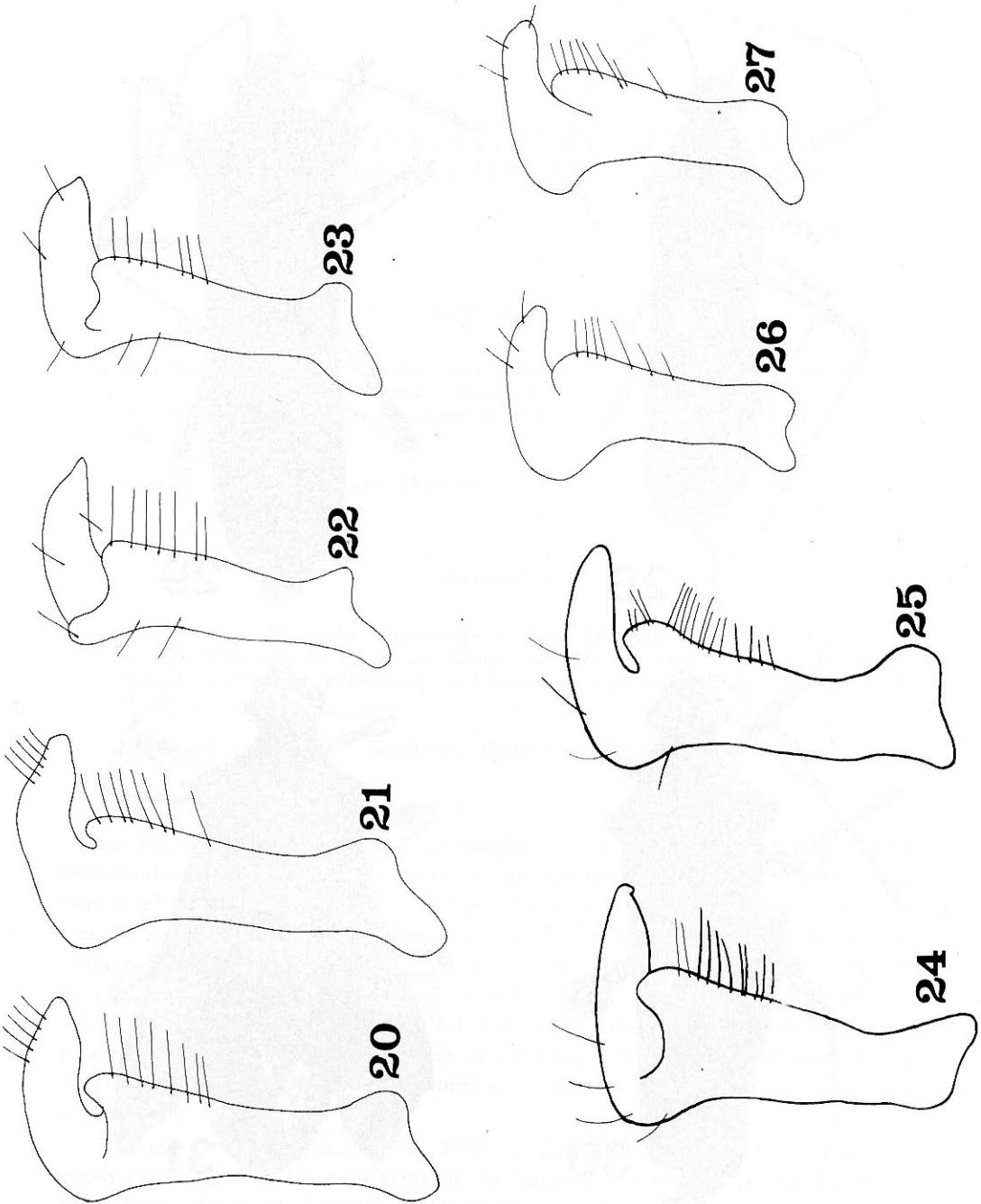
Fig. 14. Vista dorsal del VII segmento abdominal de *Daphnasa* spp. (Macho).

A = Anterior; P = Posterior.



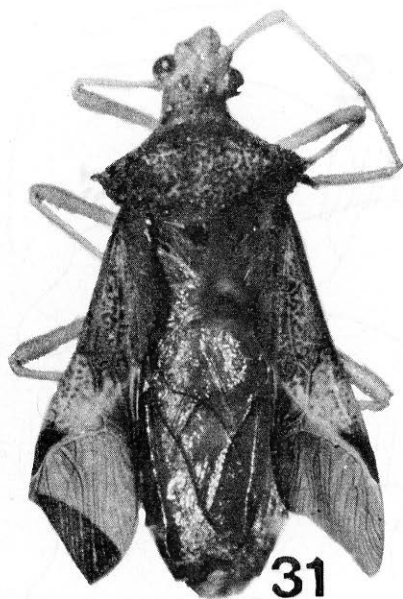
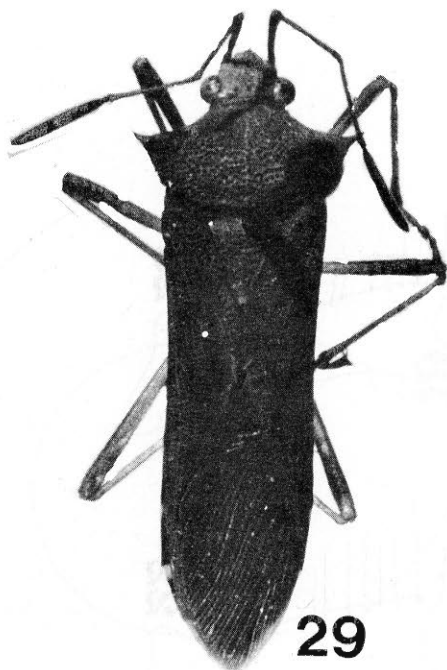
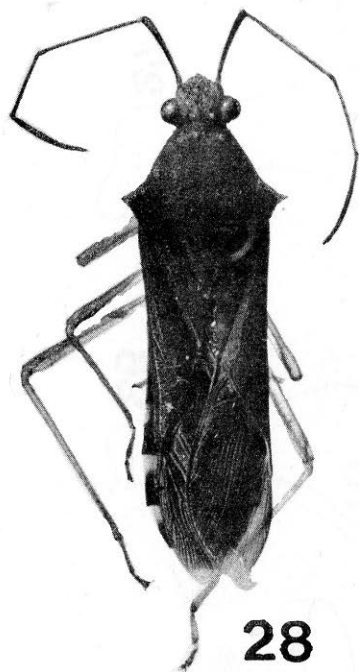
## LAMINA IV

Figs. 15-19. Pigóforo de *Daphnasa* spp. Fig. 15. Vista ventral de *D. mucronata* (Distant). Fig. 16. Vista dorsal de *D. simillima* sp. nov. Fig. 17. Vista ventral de *D. simillima* sp. nov. Fig. 18. Vista ventral de *D. insulata* sp. nov. Fig. 19. Vista ventral de *D. plaumanni* sp. nov.



## LAMINA V

Figs. 20-27. Parameros de *Daphnasa* spp. Figs. 20-21. *D. simillima* sp. nov. Figs. 22-23. *D. plaumanni* sp. nov. Figs. 24-25. *D. mucronata* (Distant). Figs. 26-27. *D. insulata* sp. nov.



## LAMINA VI

Figs. 28-31. Vista dorsal de *Daphnasa* spp. Fig. 28. *D. mucronata* (Distant). Fig. 29. *D. plaumanni* sp. nov. Fig. 30. *D. simillima* sp. nov. Fig. 31. *D. insulata* sp. nov.