

CONTRIBUCION AL CONOCIMIENTO DE LOS NOCTUIDOS MEXICANOS III (LEPIDÓPTERA: NOCTUIDAE)

Descripción de cuatro especies nuevas de *Hydroeciodes* Hampson

CARLOS R. BEUTELSPACHER B.*

RESUMEN

Se describen cuatro especies nuevas del género *Hydroeciodes* Hampson, recolectadas en el Valle de México, y se les compara con otras especies del género.

Palabras clave: Insecta, Lepidoptera, Noctuidae, *Hydroeciodes*, nuevas especies, México.

ABSTRACT

Four new species of the genus *Hydroeciodes* Hampson, collected in the Valley of Mexico, are described and compared with other species of the genus.

Key words: Insecta, Lepidoptera, Noctuidae, *Hydroeciodes*, new species, México.

INTRODUCCIÓN

Como lo hemos mencionado en dos artículos anteriores (Beutelspacher, 1984 y el otro que se incluye en este mismo volumen, continuaremos describiendo las especies nuevas para la Ciencia, que resulten de nuestras recolecciones hechas en el valle de México.

En esta ocasión, describimos cuatro especies nuevas del género *Hydroeciodes* Hampson, el cual comprende hasta el momento, 31 especies conocidas, de las cuales, 14 están registradas para el Valle de México.

FAMILIA NOCTUIDAE Subfamilia Hadeninae

Hydroeciodes Hampson
Hydroeciodes bravoae Beutelspacher sp. nov.

Macho (Fig. 1). Cabeza de color rojizo; el tórax es de color pardo claro. Las alas anteriores por su cara dorsal son de color pardo claro (Smithe, 1975,

* Laboratorio de Entomología, Departamento de Zoología, Instituto de Biología, UNAM, México.

Color 39 Cinnamon), con líneas y bandas transversales más oscuras, destacando entre ellas, una banda más oscura ubicada en la mitad del ala, así como dos manchas redondeadas, una en la célula discal y otra después de la terminación de la misma; la línea cercana al margen externo es ondulada. Las alas posteriores por la cara dorsal, son de color pardo oscuro (Smithe, 1975, Color 119B Dark Drab), con el borde más claro. Por la cara ventral, las alas son de color pardo claro, apreciándose una línea difusa paralela al borde externo, así como un punto negro al final de la célula discal en las alas posteriores.

Medidas de las alas. Anteriores: de la base al ápice: 12 mm; del ápice al ángulo anal: 7 mm; del ángulo anal a la base: 9 mm. Posteriores: de la base al ápice: 9 mm; del ápice al ángulo anal: 7 mm; del ángulo anal a la base: 6 mm.

El abdomen es de color pardo oscuro en el dorso y pardo claro en el resto.

Genitalia (Fig. 2). Las *valvas* son relativamente cortas en su porción inferior, la cual tiene el ápice redondeado y provisto en su cara interna de un conjunto de pelos; la mitad superior de la valva muestra un pedúnculo esclerosado y ensanchado en su porción terminal en donde también existen pelos rígidos en su lado interno. El *uncus* está representado por una lengüeta provista de pelos laterales; el *harpe* está representado por una proyección esclerosada bifurcada en su base y que se extiende por arriba de la mitad superior de la valva. El *aedeagus* es recto y cilíndrico.

Hembra. Es semejante al macho, pero de mayor tamaño, y presenta tanto en el cuerpo como en las alas, un tinte rojizo.

Holotipo macho. Recolectado en la Ciudad Universitaria, Distrito Federal, México, el 27 de agosto de 1956 por L. Vázquez G., y depositado en la Colección Entomológica del Instituto de Biología de la Universidad Nacional Autónoma de México.

Paratipo hembra. Recolectado en Zoquiapan, Edo. de México, por S. Hernández, el 24 de mayo de 1982 y está depositado en la misma colección que el holotipo.

Es un placer dedicar esta especie a la destacada Cactóloga mexicana, M. en C. Helia Bravo Hollis, del Departamento de Botánica del Instituto de Biología de la UNAM.

Discusión. *Hydroeciodes bravoae* sp. nov., externamente se asemeja algo a *H. xanthina* Hampson, pero a la vez se distingue de ella, por presentar la primera, bordes y líneas más oscuras en las alas anteriores, además de que en los *genitalia* del macho, presenta diferencias muy marcadas, como lo es la *valva* dividida en dos porciones en *H. bravoae*.

Hydroeciodes parva Beutelspacher, sp. nov.

Macho (Fig. 3). Antenas cortamente bipectinadas. Cabeza y tórax de color pardo oscuro. Alas anteriores por su cara dorsal de color pardo oscuro rojizo (Smithe, 1975, Color 223 A Mars Brown), con una serie de líneas y bandas transversales amarillentas y otras más oscuras; dentro de la célula discal se

aprecia una mancha pequeña y ovalada, y otra blanca y de forma arriñonada al final de la célula discal, la cual en algunos ejemplares se torna amarillenta; la región submarginal del margen externo, es de color grisáceo. Las alas posteriores son de color pardo grisáceo, con las ciliias de color amarillo paja.

Por la cara ventral, las alas anteriores son de color pardo grisáceo con el margen anal amarillento, mientras que las alas posteriores son amarillentas con la región apical grisácea y con una línea negra paralela al borde externo que cruza el ala del borde costal al anal. Dentro de la célula discal se aprecia un punto negro.

Medidas de las alas. Anteriores: de la base al ápice: 14 mm; del ápice al ángulo anal: 8 mm; del ángulo anal a la base: 11 mm. Posteriores: de la base al ápice 10 mm; del ápice al ángulo anal: 9 mm; del ángulo anal a la base: 6 mm.

El abdomen es de color pardo grisáceo por el dorso y con pelos rojizos en la región ventral.

Genitalia (Fig. 4). *Valvas* aguzadas en la base y con la terminación achatada; el *harpe* está representado por una punta hacia el borde inferior de la valva y cercana al extremo distal, y otra punta más larga y recurvada unida en la base con la anterior y dirigida hacia la porción interna del órgano, en forma perpendicular a la propia valva.

Holotipo macho. Recolectado en el Cerro del Ajusco, Distrito Federal, a 3 000 m.s.n.m., por Carlos R. Beutelspacher, el 26 de agosto de 1980 y depositado en la Colección Entomológica del Instituto de Biología de la Universidad Nacional Autónoma de México.

Discusión. Por la coloración de las alas, *H. parda* sp. nov., se acerca a *H. mormon* Dyar, *H. peximela* Dyar y *H. danastia* Dyar, pero se distingue externamente de ellas por presentar la región submarginal de las alas anteriores de color pardo grisáceo, en tanto que en las demás especies citadas, es del mismo color del fondo de las alas. En cuanto a los *genitalia* del macho, es la única especie que conocemos que presenta achatado el extremo de las valvas.

Hydroeciodes macgregori Beutelspacher sp. nov.

Macho (Fig. 5). Antenas con algunas ciliias. Cabeza y tórax por la región dorsal de color pardo oscuro, casi negro; el tórax por la región ventral en su porción media posterior, tiene pelos de color rosáceo. Las alas anteriores por la cara dorsal, son de color pardo oscuro casi negro (Smithe, 1975, Color 21 Fuscous), apreciándose tres bandas transversales ligeramente más claras que el color de fondo, una que cruza la célula discal, otra postdiscal, y una última submarginal. Al final de la célula discal se aprecia una mancha blanca reniforme. Las alas posteriores son de color pardo grisáceo (Smithe, 1975, Color 119B Dark Drab), con las ciliias amarillentas y algunos pelos rosáceos en el borde anal.

Por la cara ventral, las alas son de color pardo grisáceo, con escamas más claras en la base, y otras de color rosáceo; dentro de la célula discal se aprecia un punto negro.

Medidas de las alas. Anteriores: de la base al ápice: 13 mm; del ápice al ángulo anal: 8 mm; del ángulo anal a la base: 10 mm. Posteriores: de la base al ápice: 10.5 mm; del ápice al ángulo anal: 9 mm; del ángulo anal a la base: 7 mm.

El abdomen es de color pardo oscuro con pelos rosáceos al final.

Genitalia (Fig. 6). *Valvas* elongadas y redondeadas en su porción distal; el *harpe* está representado por dos espinas largas ubicadas en la mitad de la valva y son perpendiculares a la misma; lo más notable en los *genitalia* masculinos de esta especie, es que el *uncus* se presenta como una lámina ensanchada en su extremo y con una escotadura en la porción media.

Hembra. Es semejante al macho.

Holotipo macho. Recolectado en el Cerro del Ajusco, Distrito Federal, a los 3 000 m.s.n.m., por Carlos R. Beutelspacher, el 28 de junio de 1981 y está depositado en la Colección Entomológica del Instituto de Biología de la Universidad Nacional Autónoma de México.

Paratipo hembra. Con los mismos datos que el holotipo, pero fue recolectado el 6 de junio de 1981 y está depositado en la misma Colección.

Discusión. Las especies con las que *H. macgregori* sp. nov. muestra semejanzas externas, son *H. danastia* Dyar y *H. parda* Beutelspacher, sin embargo, se distingue de ellas, por presentar la mancha postdiscal blanca y muy bien definida, mientras que en las otras dos especies, generalmente la mancha está invadida por amarillo o pardo. En los *genitalia* del macho, se caracteriza por presentar el *uncus* ensanchado en su extremo y con una escotadura en la porción media superior.

Dedico esta especie, a la memoria del Dr. Raúl MacGregor Loaeza, compañero investigador de este Instituto, fallecido el 16 de abril de 1983.

Hydroeciodes halfteri Beutelspacher sp. nov.

Macho (Fig. 7). Cabeza, tórax y alas anteriores por la cara dorsal, de color pardo rojizo (Smith, 1975, Color 36 Amber); las alas anteriores presentan dos manchas difusas y redondeadas dentro de la célula discal; el ala se encuentra cruzada por tres líneas más oscuras dispuestas en diagonal, una en la región basal, otra al final de la célula discal, y una última algo ondulada que parte del ápice hacia el borde anal y deja el margen externo con una coloración pardo grisácea. Las alas posteriores son de color pardo oscuro (Smith, 1975, Color 28 Olive-Brown). Por la cara ventral, las alas anteriores son pardas, en tanto que en las posteriores, se aprecia un punto negro al final de la célula discal, así como una línea oscura en la región postmediana.

Medidas de las alas.—Anteriores: de la base al ápice: 11 mm; del ápice al ángulo anal: 5.5 mm; del ángulo anal a la base: 8 mm. Posteriores: de la base al ápice: 9 mm; del ápice al ángulo anal: 6.5 mm; del ángulo anal a la base: 5 mm.

Genitalia (Fig. 8). La *valva* es elongada y en el tercio distal se reduce a la mitad de su anchura, presentando en la región ventral una escotadura con

una punta; el *harpe* está representado por dos puntas largas y esclerosadas divergentes una de la otra: el *uncus* se ensancha en su porción distal y se presenta ligeramente hendido.

Hembra. Desconocida.

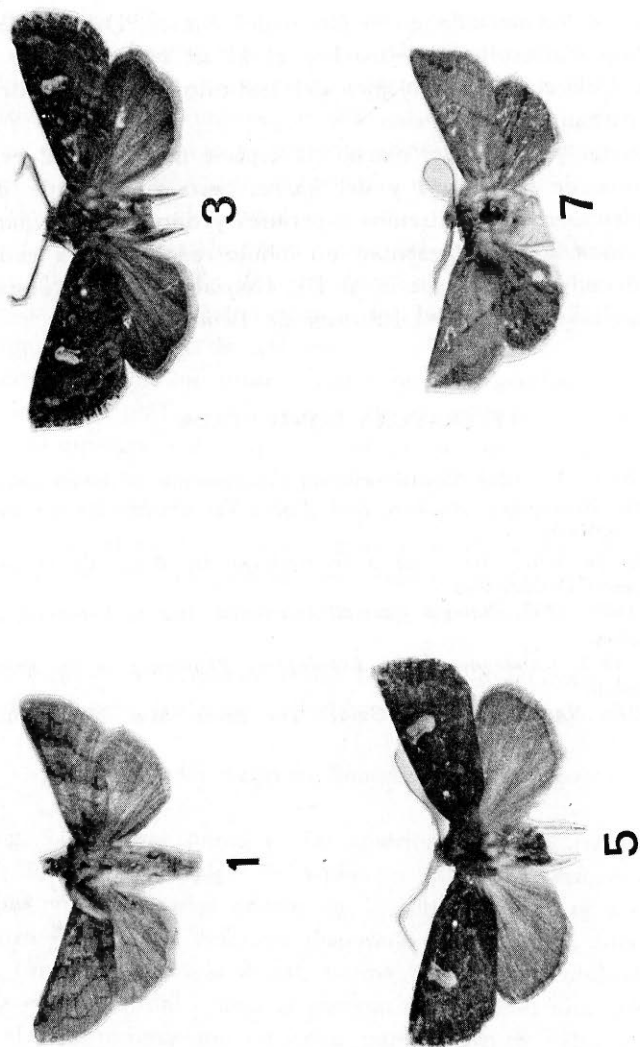
Holotipo macho. Recolectado en el Cerro del Ajusco, Distrito Federal, a los 3 000 m.s.n.m., por Carlos R. Beutelspacher, el 21 de septiembre de 1981 y está depositado en la Colección Entomológica del Instituto de Biología de la Universidad Nacional Autónoma de México.

Discusión. En los *genitalia* del macho, la especie más cercana, es *H. catadea* Dyar, en la forma de las valvas y del *harpe*, pero se distingue de ella, por presentar más adelgazados los extremos superiores y dorsales del *vinculum*, mientras que en *H. catadea*, éstos presentan un lóbulo redondeado a cada lado.

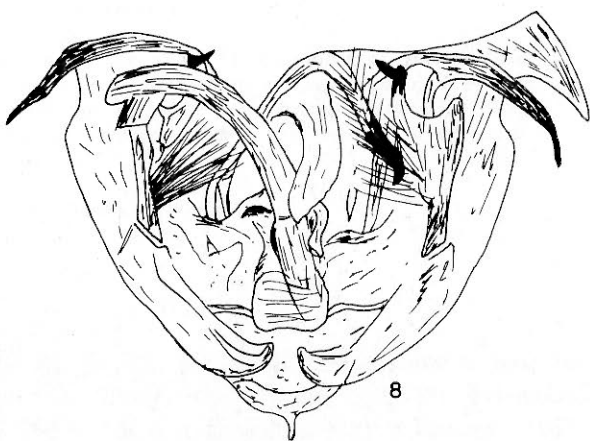
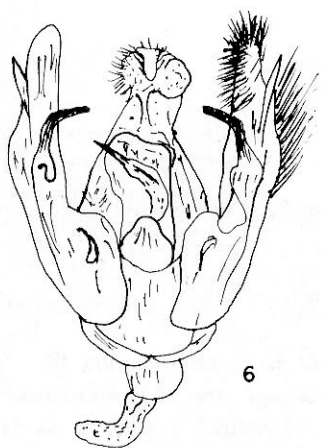
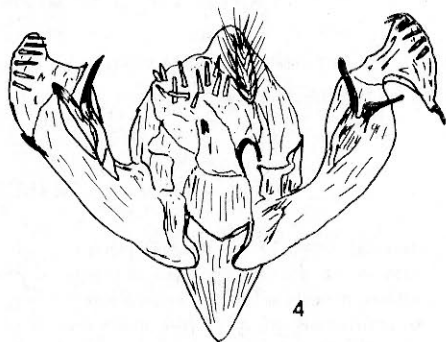
Me complace dedicar esta especie al Dr. Gonzalo Halffter, destacado Entomólogo mexicano, investigador del Instituto de Ecología.

LITERATURA CONSULTADA

- BEUTELSPACHER, B., C. R., 1984. Contribución al conocimiento de lo noctuido mexicano I (Lepidoptera: Noctuidae). *An. Inst. Biol. Univ. Nat. Autón. México* 54 (1983), *Ser. Zool.* (1): 129-140.
- DRAUDT, M., 1929. In Seitz, *Die Gross Schmetterlinge der Erde*. VI Heterocera Americana. Stuttgart, Deutschland.
- DRUCE, H., 1884-1885, 1897. *Biología Centrali-Americana*. Insecta Lepidoptera, Heterocera 3 vols. London.
- HAMPSON, G. F., 1905. *Catalogue of the Lepidoptera Phalaenae in the British Museum*. Vol. 5. London.
- SMITHE, F. B., 1975. *Naturalist's Color Guide*. The Amer. Mus. Nat. Hist. New York, U.S.A.



- Fig. 1. Holotipo macho de *Hydroeciodes bravo* sp. nov.
Fig. 3. Holotipo macho de *Hydroeciodes parda* sp. nov.
Fig. 5. Holotipo macho de *Hydroeciodes macgregori* sp. nov.
Fig. 7. Holotipo macho de *Hydroeciodes halffteri* sp. nov.



- Fig. 2. Genitalia masculinos de *Hydroeciodes bravo* sp. nov.
 Fig. 4. Genitalia masculinos de *Hydroeciodes parda* sp. nov.
 Fig. 6. Genitalia masculinos de *Hydroeciodes macgregori* sp. nov.
 Fig. 8. Genitalia masculinos de *Hydroeciodes huffieri* sp. nov.