

## ESPECIES DE *CEROBASIS* (PSOCOPTERA: TROGIIDAE) DE LAS ISLAS MARIA MADRE Y SAN JUANITO, NAYARIT, MEXICO

ALFONSO NERI GARCÍA ALDRETE\*

### RESUMEN

Se describe una nueva especie del género *Cerobasis* de la Isla María Madre, Nayarit y se proporcionan registros de *C. treptica* Thornton & Woo de las islas María Madre y San Juanito, Nayarit.

### ABSTRACT

A new species of *Cerobasis* is herewith described from María Madre Island, Nayarit. Records of *C. treptica* Thornton & Woo, from María Madre and San Juanito Islands, Nayarit, are included.

### INTRODUCCION

Dos especies y una forma de *Cerobasis* se han registrado, hasta el momento, en México: *C. treptica* Thornton & Woo, *C. treptica* forma *papillata* García Aldrete y *C. guestfalica* (Kolbe). Estos insectos son ápteros o tienen sólo pequeños lóbulos en el mesotórax, en lugar del primer par de alas; se les encuentra predominantemente sobre ramas y, en lugares desérticos, constituyen un elemento importante de la entomofauna.

Los psocópteros de las islas María Madre y San Juanito, del archipiélago de las Marías, fueron objeto de un estudio faunístico por García Aldrete (1986), quien registró, en conjunto, 52 especies en ambas islas, entre ellas dos especies de *Cerobasis*. El propósito de este trabajo es dar los resultados del estudio taxonómico de ambas especies: una de ellas es nueva y es aquí descrita; la otra especie resultó ser *C. treptica* Thornton & Woo, y se proporcionan aquí los registros en ambas islas.

Los ejemplares para el estudio al microscopio fueron montados en Medio de Hoyer. Los tipos se encuentran depositados en la Colección de Insectos del Instituto de Biología, UNAM, Departamento de Zoología, Apdo. Postal 70-153, 04510 México, D. F., México. Las medidas tomadas son las usuales: F: fémur; T: tibia;  $t_1, t_2, t_3$ : tarsómeros 1-3 de una pata posterior;  $P_4$ : cuarto segmento de un palpo maxilar;  $f_1-f_8$ : flagelomeros 1-8 de la antena derecha; IO: mínima distancia entre los ojos compuestos; D: diámetro antero-posterior del ojo compuesto; d: diámetro transversal del ojo com-

\* Instituto de Biología, UNAM, Departamento de Zoología, Apartado Postal 70-153, CP. 04510, México, D. F.

puesto (IO, D y d en vista dorsal de la cabeza); PO: d/D. Todos los ejemplares estudiados fueron colectados por mí.

*Cerobasis captiva*, sp. nov.

**HEMBRA:** *Color* (en alcohol al 80%): Cuerpo blanco cremoso. recorrido longitudinalmente en el dorso por una banda pardo oscuro, del labro al epiprocto (Fig. 1). Ojos compuestos negros, sulco epicraneal bien marcado, con una conspicua mancha ocre al final de cada brazo y un arco pigmentado, pardo oscuro, entre los brazos epicraneal y el sulco epistomal, más pigmentado que la banda longitudinal. Con una banda pardo oscuro a cada lado de la cabeza, de cada ojo compuesto al sulco epistomal, rodeando las fosas antenales y continuando en los lados del postclípeo.  $P_3$  y  $P_4$  pardo claro proximalmente y blanco cremoso distalmente. Antenas con escapo y pedicelo pardo oscuro; primeros siete flagelomeros pardos distalmente (Fig. 1). Flagelomeros distales pardo claro. Tórax y abdomen lateralmente con una banda pigmentada pardo oscuro. Fémures con dos manchas distales pardo oscuro en la superficie interna; tibias con un anillo pardo distal y uno proximal;  $t_1$  pardo proximalmente y blanco cremoso distalmente;  $t_2$  y  $t_3$  pardo claro (Fig. 5).

*Morfología.* Aptera. Gonapófises (Fig. 6) alargadas, apicalmente romas, fuertemente pigmentadas pardo oscuro en el margen externo, típicas del género. Esclerito del espermaporo (Fig. 4) casi elíptico. Glándulas parietales de la espermateca (Fig. 3) con un grupo bien definido de papilas en la zona central. Epiprocto casi triangular, setoso, con una mancha pigmentada mesialmente. Paraproctos alargados, setosos, sin campos sensoriales definidos, cada uno con una fuerte espina mesial.

*Medidas* (en  $\mu\text{m}$ ): F: 387; T: 644;  $t_1$ : 250;  $t_2$ : 66;  $t_3$ : 67;  $P_4$ : 116;  $f_1$ : 91;  $f_2$ : 88;  $f_3$ : 96;  $f_4$ : 97;  $f_5$ : 87;  $f_6$ : 87;  $f_7$ : 54;  $f_8$ : 70; IO: 371; D: 154; d: 75; IO/D: 2.40; PO: 0.48.

**LOCALIDAD TÍPICA:** **MEXICO:** NAYARIT: Isla María Madre: Ca. Campamento Nayarit, 60 m., 27.III.1984, golpeando ramas y hojas secas de vegetación en selva baja, 1 ♀ holotipo, 1 ♀ paratipo.

**Registros:** **MEXICO:** NAYARIT: Isla María Madre: Ca. Puerto Balleto, 60 m., 27.III.1984, cirniendo hojarasca en selva baja, 2 ♀ paratipos. Camino Puerto Balleto-La Antena, 380 m., 26.III.1984, golpeando bromelias sobre ramas de árboles, 1 ♀ paratipo.

*Cerobasis treptica* Thornton & Woo

*C. treptica* Thornton & Woo, 1973, p. 12.

Esta especie (Fig. 2), fue descrita del archipiélago de las Galápagos, se conoce también en México, en varias localidades de los estados de Guerrero y Oaxaca. La forma *papillata*, de esta especie, ha sido registrada en los estados de Coahuila, Jalisco y Nuevo León (García Aldrete, 1984 a y b, Thornton & Woo, 1973).

Los registros de las Islas Marías son los siguientes: *María Madre*: Arroyo Platanar, Ca. camino Puerto Balleto-La Antena, 440 m, 29.III.1984, golpeando ramas y hojas secas de vegetación miscelánea en selva mediana, 1♀. Arroyo Platanar, Ca. Campamento San Juan Papelillo, 170 m, 29.III.1984, golpeando ramas y hojas secas en selva

baja. 1 ♀, 2 ♂. Ca. Campamento Nayarit. 29.III.1984, golpeando ramas de limonero y ramas y follaje en selva, 7 ♀, 4 ♂. *San Juanico*: 28.III.1984, en raíces adventicias colgantes de amate amarillo (*Ficus* sp.) 3 ♂; golpeando ramas y hojas secas colgantes de arbustos, 3 ♀, 1 ♂; 30.III.1984, golpeando ramas secas de arbustos, 2 ♂.

## COMENTARIOS

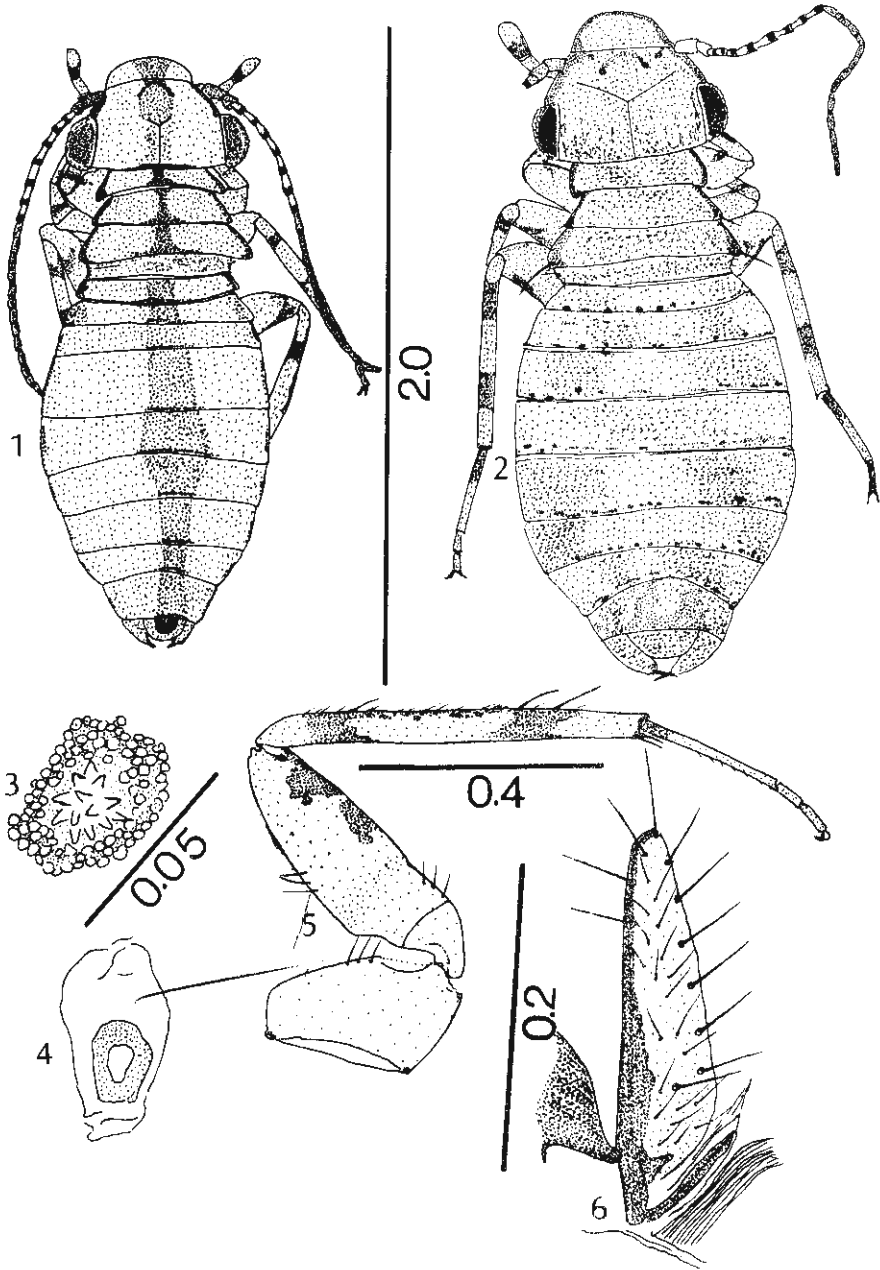
*Cerobasis captiva* sp. nov., es distinguible de las otras especies en el género por la banda pigmentada dorsal longitudinal al cuerpo y por la morfología de las glándulas parietales de la espermateca. Pertenece al mismo grupo de especies que *Cerobasis treptica* Thornton & Woo, de la cual posiblemente se ha diferenciado. Ambas ocupan el mismo nicho, pero sólo en una localidad se las encontró a ambas; además parece existir un inicio de separación de habitats, ya que *C. captiva* se encontró en bromelias, en ramas y en hojarasca, mientras que *C. treptica* se encontró consistentemente en ramas y hojas secas de vegetación.

## AGRADECIMIENTOS

A María Antonia Silva Paredes por la mecanografía del manuscrito original.

## REFERENCIAS

- GARCÍA ALDRETE, A. N., 1984a. The Trogiomorpha (Psocoptera), of Chamela, Jalisco, México. *Folia Entomol. Mex.* 59: 25-69.
- , 1984b. Trogiomorpha (Psocoptera), de Nuevo León, México. *An. Inst. Biol. Univ. Nat. Autón. México* 55, Ser. Zoología (1): 103-122.
- , 1986. Especies de Psocoptera (Insecta), de las Islas María Madre y San Juanito, Nayarit, México. *Acta. Zool. Mex. (ns)*, 13: 29 pp.
- THORNTON, I. W. B. and WOO, A. K. T., 1973. The Psocoptera of the Galapagos Islands. *Pacific Insects*, 15 (1): 58 pp.



Figuras 1-6. Especies de *Cerobasis* de las Islas Marías. Fig. 1, 3, 4, 5 y 6: *C. captiva* n. sp. Fig. 2: *C. treptica* Thornton & Woo. Figs. 1 y 2. Cuerpo en vista dorsal. Fig. 3. Glándula parietal de la espermateca. Fig. 4. Esclerito del espermaporo. Fig. 5. Pata metatorácica derecha. Fig. 6. Gonapófisis. Escalas en mm. Fig. 4 a la misma escala que la Fig. 3.