

UNA ESPECIE NUEVA DE *CENOPHENGUS* DE MEXICO (COLEOPTERA: PHENGODIDAE; MASTINOCERINI)

SANTIAGO ZARAGOZA CABALLERO*

RESUMEN

Se describe e ilustra una especie nueva de *Cenophengus*, que procede de Nuevo León, México y que representa la decimoprimer especie del Territorio Nacional.

Palabras clave: Coleoptera; Phengodidae; Mastinocerini; *Cenophengus*; especie nueva; México.

ABSTRACT

A new *Cenophengus* is herewith described. The specimen was collected in Nuevo Leon, Mexico, and constitutes the eleven species for Mexican Territory.

Key words: Coleoptera; Phengodidae; Mastinocerini; *Cenophengus*; new species; Mexico.

INTRODUCCION

Hasta ahora se han citado 10 especies de *Cenophengus* para México y de ordinario están muy pobremente representadas, sólo *Cenophengus pedregalensis* ha sido recolectado más frecuentemente.

La especie que ahora se propone como nueva, corresponde al ejemplar de mayor talla de todas las especies conocidas.

Cenophengus magnus sp. nov.
(Figs. 1-5)

Holotipo macho. Largo 15.00 mm; ancho 3.00 mm.

Cuerpo alargado, aplanado en sentido dorsoventral, paralelo, de color negro; cabeza, pronoto, escutelo, tórax y coxas de un tono ocre; mandíbulas ferruginosas, con el ápice más oscuro; antenas, élitros, patas y abdomen de color negro; ramas antenales moreno-oscuros.

Cabeza. Más ancha que larga (1.75×1.09) a nivel de los ojos más angosta que el pronoto (2.27×1.75), rugosa y gruesamente punteada, cada punto con una cerda ambarina, los espacios entre los puntos son lisos y brillantes; vértex convexo, espacio

* Instituto de Biología, UNAM, Depto. de Zoología. Apartado Postal 70-153, 04510, México, D. F.

interocular amplio y ligeramente excavado; tubérculos anteníferos un tanto prominentes, espacio interantenal reducido a casi un tercio de la longitud del primer antenito (0.16×0.54). Ojos muy desarrollados, semiesféricos (Figs. 1-2), ocupando dos tercios de la cabeza, distancia interocular dorsal 0.9, distancia interocular ventral 0.6. Antenas rebasando fácilmente el borde posterior del pronoto, formadas por doce artejos; el primero casi cilíndrico, robusto, más largo que los dos siguientes reunidos, segundo corto y globular, el tercero corto y triangular, del cuarto al undécimo birrameados, con un pequeño diente apical en su lado interno, aumentando de longitud progresivamente, pero disminuyendo de diámetro, las ramas antenales cilíndricas, cercanamente del doble del antenito correspondiente, el antenito doce un poco aplastado y semejante, en su estructura, a las ramas antenales. La longitud de los antenitos 4-6 es de 1.15. Clípeo bilobulado, rugoso y gruesamente punteado. Labro membranoso. mandíbulas falcadas, delgadas, cóncavas en su cara interna, densamente pilosas en su cara externa. Palpos maxilares (Fig. 3) de cuatro artejos, primer artejo muy reducido, el segundo un poco más largo que el tercero y tan largo como el cuarto, éste, ensanchado hacia el ápice que es truncado diagonalmente. Palpos labiales (Fig. 3) de dos artejos, el primero globoso y el segundo fusiforme, casi tres veces más largo que el primero.

Tórax. Pronoto (Fig. 1) más largo que ancho (2.45×2.27), gruesa y estrechamente punteado, cada punto con una cerda amarillina, espacio entre los puntos con el integumento liso y brillante; borde anterior recto, los laterales ensanchados hacia la parte media y convergentes hacia la parte posterior, el borde posterior casi recto; disco ligeramente convexo en la parte anterior y con dos concavidades lateroposteriores que realzan la parte media. Escutelo espatulado, casi cuadrangular, con el borde posterior truncado y con la superficie pilosa. Elitros casi cinco veces tan largos como anchos (7.35×1.53), sobrepasando ampliamente las coxas posteriores y dejando al descubierto los cuatro últimos terguitos; con la superficie mostrando tres costillas, una casi sutural que llega hasta la mitad del élitro, una central que se desplaza hasta casi el borde posterior y otra marginal que se reconoce desde el pliegue epipleural hasta el tercio distal. Integumento rugosamente punteado, con cerdas imbricadas de color negro. Hombro en ángulo obtuso, con los bordes laterales casi paralelos, el borde posterior lobado. Las alas membranosas dejan al descubierto los dos últimos terguitos. Patas esbeltas, semejantes entre sí, variando en la longitud del primer artejo tarsal, las posteriores casi alcanzan el doble de las patas anteriores; uñas simples, con un pequeño diente en su cara interna.

Abdomen. Con el integumento finamente chagrinado, con pelos muy finos e imbricados; pigidio con el borde posterior romo, ventralmente, los dos últimos esternitos con el borde posterior cóncavo, más pronunciado el último. Aparato reproductor (Figs. 4-5) trilobulado, con los lóbulos laterales largos, vistos dorsalmente muestran una dilatación en el tercio distal externo, con pocos pelos en el ápice; lóbulo medio casi cilíndrico, un poco más angosto hacia el extremo distal, éste, membranoso, flagelo aplanado, del doble que el lóbulo medio, con la parte lateral membranosa.

Hembra desconocida.

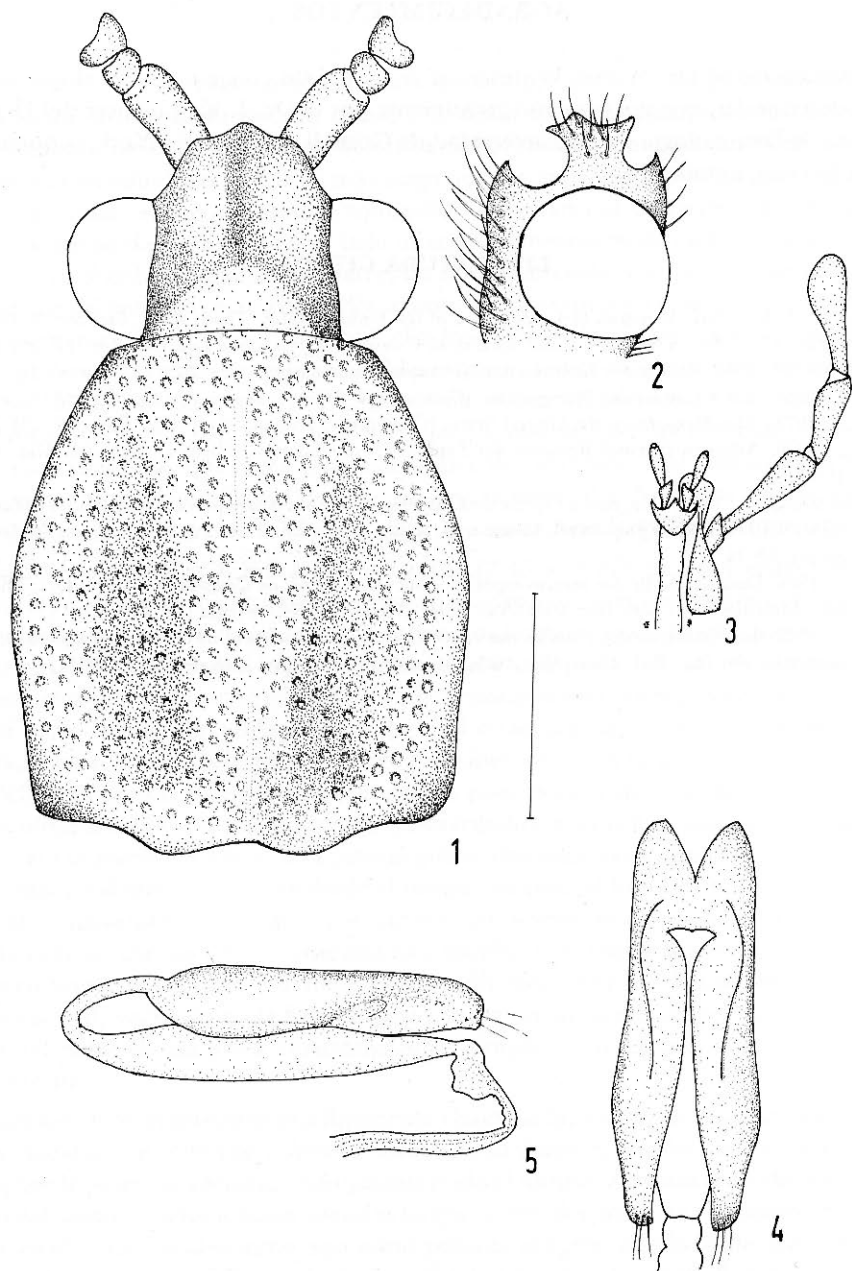
Holotipo macho del 16 de julio de 1979, a 6.4 km al W de Iturbide, Nuevo León, México ($92^{\circ}44' N$; $99^{\circ}56' W$), 1 800 m, Col. D. C. Darling; Dep. Comstock Hall, Cornell University. Ithaca New York.

AGRADECIMIENTOS

Agradezco al Dr. Walter Wittmer, el envío del único ejemplar en el que se basa esta descripción, que fue prestado gentilmente por el Dr. J. K. Liebherr del Departamento de Entomología de la Universidad de Cornell. Ithaca New York, a quien también le estoy agradecido.

LITERATURA CITADA

- LECONTE, J. L., 1981. Synopsis of Lampyridae of the United States. *Trans. Amer. Ent. Soc.* 9: 40-41.
- SCHAEFFER, C., 1904. New Genera and Species of Coleoptera. *Jour. New York Ent. Soc.*, 12: 212-214.
- WITTMER, W., 1948. Beitrag zur Kenntnis der Neotropischen Malacordemata. *Rev. Soc. Entomol. Arg.*, 14: 17.
- , 1963. Zur Kenntnis der Phengodidae (Coleoptera). *Mitth. Schweizerischen Ent. Ges.* 36 (1-2): 73-99.
- , 1973. The *Phengodes* in the United States (Coleoptera: Phengodidae). *Col. Bull.*, 29: 231-250.
- , 1976. Arbeiten zu einer Revision der Familie Phengodidae (Coleoptera). *Ent. Arb. Mus. Frey* 27: 415-524.
- ZARAGOZA, C. S., 1975. Una nueva especie de *Cenophengus* Leconte (Coleoptera: Phengodidae; Mastinoce-
rinae) del Pedregal de San Angel, México, D. F., *An. Inst. Biol. Univ. Nal. Autón. México* 46: Ser. Zoolo-
gía (1): 69-74.
- , 1984. Descripción de dos nuevas especies y nuevos registros de *Cenophengus* (Coleoptera: Phengodi-
dae; Mastinocerini). *An. Inst. Univ. Nal. Autón. México* 55, Ser. Zoología (1): 195-202.
- , 1986. descripción de dos especies nuevas de *Cenophengus* Leconte (Coleoptera; Phengodidae; Masti-
nocerini), *An. Inst. Biol. Univ. Nal. Autón. México* 56 (1985), Ser. Zoología (3): 933-938.



Figs. 1-5. *Cenophengus magnus* sp. nov. Fig. 1. Vista dorsal de la cabeza y el pronoto. Fig. 2. Vista lateral de la cabeza. Fig. 3. Vista ventral de los palpos maxilares y labiales. Fig. 4. Vista dorsal del aparato reproductor masculino. Fig. 5. Vista lateral del aparato reproductor masculino.

(Línea = 1 mm).