

EL TLACUATZIN O RATÓN TLACUACHE *MARMOSA CANESCENS CANESCENS* (MARSUPIALIA: DIDELPHIDAE) EN UNA LOCALIDAD NUEVA DEL ESTADO DE MORELOS, MÉXICO

Entre el material que en los últimos años se ha obtenido encontré dos ejemplares, macho y hembra de *Marmosa canescens canescens* Atten, con los números de catálogo de campo 5892 y 5893 B. Villa-R. respectivamente, capturados en el ejido de las Palmas, rancho El Chorro, 3 km SW Tehuixtla, estado de Morelos, el 6 de abril de 1983. El número del catálogo de la Colección es ♂ 26653 y ♀ 26654 IBUNAM. IBUNAM.

El registro de esta localidad es importante, porque extiende el área de distribución de la especie, conocida hasta ahora, a casi 50 km en línea recta, a la región cálida tropical situada al sur del Eje Volcánico Transverso en el centro de México, donde la fauna es predominantemente neotropical.

Los dos ejemplares de esta subespecie de la nueva localidad aquí registrada, se conservan en solución de alcohol. El cráneo de cada ejemplar fue extraído para su identificación. El de la hembra fue dañado por la trampa y carece del occipucio. Se trata de un animal joven; sus medidas craneales en milímetros son las siguientes: longitud palatal, 23.0; longitud palatilar, 18.5; longitud de la hilera de dientes maxilares, 6.0; anchura de la caja craneal, 14.0; anchura cigomática, 50.0; anchura interorbitaria, 41.0; anchura postorbitaria, 69.0.

Las medidas del cráneo indemne del macho, casi adulto, son: longitud total, 96.0; longitud basilar, 56.0; longitud condilobasilar, 81.0; longitud palatal, 61.0; longitud palatilar, 44.0; longitud de la serie maxilar de dientes, 12.0; anchura de la caja craneal, 15.0; anchura cigomática, 60.0; anchura interorbitaria, 48.0; anchura postorbitaria, 76.0.

La diferencia de medidas se explica porque la hembra carece del occipucio y es más joven que el macho.

No se tomaron las medidas del cuerpo.

M. canescens se distribuye a lo largo de la costa occidental de México y se le han asignado varias subespecies (Hall E. Raymond, *The Mammals of North America*, 1981 (1): 16-17).

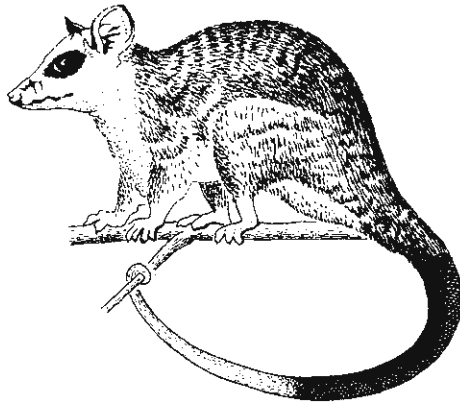
De *M. c. canescens* existe una serie representativa en nuestra colección, proveniente de las siguientes localidades; Oaxaca; Cueva del Convento, 6 km NE Tequisistlán; Guerrero: Cueva del Fraile, 6 km SSW Acantempan (López-Forment, W. y G. Urbano 1977:48 (1): 231-242), Cueva del Cañón del Zopilote, 13 km S Puente de Mezcala; 720 m (Ramírez-Pulido), J. y C. Sánchez H., 1972, *Rev. Soc. Mex. de Hist. Nat.* 33: 107-112). Esta última localidad es la más norteña que se conocía, de manera que no es sorprendente, pero sí novedosa, hallarla en el sur del

estado de Morelos. Las series de estos ejemplares están constituidas por cráneos solamente, por mandíbulas o por fracciones de mandíbulas encontradas en regurgitaciones de lechuga *Tyto alba*. Además, hay pieles y cráneos provenientes de otras localidades de su área de distribución.

La vegetación de la localidad a que se hace referencia, corresponde a la del bosque tropical caducifolio, perturbado por la ganadería no estabulada.

Un factor importante en el tipo de bosque y, por ende, de su fauna silvestre, es la temperatura y, en especial, la mínima extrema que, en general, no es menor de 0° C. La temperatura media anual es del orden de 20 a 39° C.

Los árboles más comunes corresponden a los géneros *Pithecellobium*, guamu-chil; *Prosopis*, huizache; *Ipomea*, cazahuate; *Acacia*, pochote; *Ficus* amate, palo bolero; plantas herbáceas y pastos.



El ratón tlacuache es un tanto parecido a las ratas y los mayas le llamaron oloch. El nombre genérico es de origen desconocido; de acuerdo con Seba se le llamó así en Brasil y fue adoptado en francés como Marmose por Buffon (1793, *Hist. Nat.*, X, 335), pero ha tomado carta de naturalización y con esa designación ha pasado a la nomenclatura científica. Tiene tamaño pequeño. Es, seguramente, el marsupial americano más pequeño.

El pelaje, notablemente largo y espeso, es mantenido cuidadosamente limpio con la lengua y peinado con las garras, es pardo acanelado, Cinnamon-Brown, (Ridgway R., 1911, *Color standards and color nomenclature*, plate XV, 15, 4-0), casi uniforme en el dorso y los costados, más claro en la cabeza y las extremidades y de color crema *Cream Color, (Ridgway, R., *ibid* plate XVI YD-Y) en la garganta, el pecho y toda la región ventral. En la cara se destaca una porción oscura que circunda los ojos.

La cabeza es cónica, con un hocico alargado y estrecho. Las orejas son grandes, desnudas y redondas; los ojos son negros, abultados y salientes; nariz de amplios orificios, siempre húmeda y boca con la capacidad de abrirla en forma desmesura-

da; presenta pelos taciles en el labio superior y está equipada con una dentadura fina y completa, trituradora de insectos.

El cuerpo esbelto y elástico termina en una cola desnuda y prensil, gruesa en la base y delgada en su extremo distal.

Las extremidades son relativamente cortas, delgadas y terminadas en manos anchas, con cinco dedos, de los cuales cuatro poseen garras curvadas y filosas; los dedos pulgares de las patas, además de ser oponibles, carecen totalmente de garra.

La bolsa marsupial no existe en la hembra; el número de hijos está en relación con el número de mamas que son nueve.

El tlacuatzin es noctívago; durante el día duerme enroscado entre los arbustos, matorrales o arbustos donde construye su nido. Se mueve en forma rápida y con agilidad en las ramas de los árboles, pero en el suelo, en cambio, camina con un trotecito que lo expone a ser atrapado si no se interna en un matorral o entre las rocas. Esto explica que las lechuzas los atrapen con frecuencia y que en las regurgitaciones de éstas, se encuentren sus restos óseos en una alta proporción, también son víctimas de gatos, comadrejas y culebras. La marmosa, consume diariamente gran cantidad de insectos y larvas, base de su alimentación, sin desdeñar las lombrices de tierra, los huevos de pájaros y de iguana, ni tampoco las frutas maduras, como anonas, chirimoyas, zapotes, higos silvestres y otras.