

## EL GÉNERO *ASTEMMA* CON DESCRIPCIÓN DE ESPECIES NUEVAS (HEMIPTERA-HETEROPTERA-LARGIDAE)

HARRY BRAILOVSKY\*  
ERNESTO BARRERA\*

### RESUMEN

Se revisa el género *Astemma* Lepeletier y Serville, el cual queda integrado por seis especies de las cuales tres, recolectadas en Venezuela, Brasil, Perú y Bolivia, fueron nuevos taxa para la ciencia; se incluye una clave para la separación específica, considerando al género como de origen neotropical.

Palabras clave: taxonomía, Hemiptera-Heteroptera-Largidae, revisión *Astemma*, especies nuevas.

### ABSTRACT

The genus *Astemma* Lepeletier y Serville is revised. It consists of six species, three of these collected in Venezuela, Brasil, Perú and Bolivia, were new taxa to science; a key for the separation of the species is included and the genus is considered to be of neotropical origin.

Key words: taxonomy, Hemiptera-Heteroptera-Largidae, revision *Astemma*, new species.

El género *Astemma* Lepeletier y Serville, muy escaso en las diferentes colecciones examinadas, guarda una distribución exclusivamente neotropical, y previo a esta contribución sólo se conocían tres taxa: *A. cornuta* Lepeletier y Serville que es la especie tipo del género, *A. nigerrima* Breddin y *A. stylophthalma* Stål.

El género de aspecto muy peculiar, tiene el cuerpo alargado, algo lineal, con los ojos conspicuamente pedunculados, la cabeza fuertemente en declive, el pronoto dividido en dos lóbulos muy bien demarcados entre sí y las patas son delgadas y sólo con el fémur anterior armado ventralmente.

Durante la realización de este estudio se obtuvo en calidad de préstamo el holo-

\* Instituto de Biología, UNAM, Departamento de Zoología, Apartado postal 70-153. 04510 México, D.F.

tipo hembra de *A. nigerrima*, despositado en DEI, así como ejemplares de las otras dos especies, a las cuales se agregaran tres nuevas taxa para la ciencia.

Las abreviaturas utilizadas en el trabajo son: BMNH (The Natural History Museum, London); DEI. (Deutsches Entomologisches Institut, DDR. Germany); IBUNAM (Instituto de Biología. Universidad Nacional Autónoma de México); INPA (Instituto de Pesquisas de Amazonia, Manaus, Brasil); MNP (Museum National D' Histoire Naturelle, Paris. Francia); MNR (Museum National Rio de Janeiro. Brasil); NMB (Naturhistorisches Museum Basel. Suiza); FOC (Ministerio de Saude. Fundacao Oswaldo Cruz. Rio de Janeiro, Brasil); RNHL (Rijksmuseum Van Natuurlijke Histoire, Leiden, Netherlands); UCV (Universidad Central de Venezuela. Escuela de Agronomía. Maracay); USNM (United States National Museum. Smithsonian Institution, Washington, D.C.).

Las medidas están expresadas en milímetros y la longitud total de la cabeza se midió con el ejemplar colocado lateralmente.

*Astemma nigrocapitata* Brailovsky y Barrera sp. nov.

(Fig. 2)

*Holotipo macho. Coloración dorsal.* Son de color negro la cabeza, los artejos antenales I a III, el pronoto, el escutelo, los segmentos conexivales y los segmentos dorsales del abdomen VI y VII; artejo antenal IV anaranjado ocre oscuro; *clavus* y *corium* anaranjado brillante y con el margen costal del *corium* negro, excepto su tercio apical que incluye el ángulo apical que se conservan de un tinte anaranjado; membrana hemelital parda y con el ángulo basal y una franja adyacente al margen apical amarillo ambarino; segmentos dorsales del abdomen I a V anaranjado brillante. *Coloración ventral.* Incluyendo los artejos rostrales y podálicos enteramente de color negro; lóbulo de la glándula senescente metatorácica amarillo ocre.

*Pubescencia dorsal.* Cabeza y lóbulo anterior del pronoto recubiertos por una pubescencia plateada entre la que sobresalen pelos erectos de color negro. *Pubescencia ventral.* Cuerpo recubierto por una densa pubescencia plateada excepto las siguientes áreas que se conservan mayormente glabras; cabeza, margen posterior y pleural del protórax, los artejos rostrales y podálicos, la totalidad de los esternitos abdominales III y VI y el borde anterior de los esternitos IV y V.

*Variación.* 1) Ápice del escutelo negro o anaranjado obscuro. 2) *Clavus* y *corium* de un tinte anaranjado rojizo brillante.

*Cabeza.* Longitud total: 1.64; longitud total del pedúnculo ocular: 0.96; anchura a través de los ojos: 2.80; longitud de los artejos antenales: I, 2.68; II, 1.52; III, 1.04; IV, 2.24; rostro alcanzando el borde posterior del mesosterno. *Tórax. Pronoto. Lóbulo anterior.* Longitud total: 1.04; anchura máxima 2.16. *Lóbulo posterior.* Longitud total: 1.28; anchura máxima: 3.20; puntuaciones del lóbulo posterior medianamente excavadas y numerosas, aunque no entrelazadas entre sí; ángulos humerales proyectados en una lámina corta, aguda y dirigida hacia abajo. *Patas.* Fémur anterior armado ventralmente con tres espinas anteapicales; fémur medio y poste-

rior inermes. *Escutelo*. Longitud: 1.12; anchura máxima: 1.24. *Pigóforo*. Borde posteroventral con una suave hendidura mesial. Longitud total del cuerpo: 11.25.

*Hembra. Cabeza*. Longitud total: 2.00; longitud total del pedúnculo ocular: 1.04; anchura a través de los ojos: 2.84; longitud de los artejos antenales: I, 2.80; II, 1.68; III, 1.08; IV, 2.36. *Pronoto. Lóbulo anterior*. Longitud total: 1.12; anchura máxima: 2.24. *Lóbulo posterior*. Longitud total: 1.44; anchura máxima: 3.84. *Escutelo*. Longitud: 1.21; anchura máxima: 1.36. Longitud total del cuerpo: 12.68.

**Holotipo macho.** BOLIVIA: Ichilo, recolectado por Fr. Steinbach. Depositado en NMB.

**Serie de paratipos macho.** Uno con los mismos datos que el holotipo. Depositado en NMB. Uno de PERÚ: HUANUCO: Tingo María (Aucayacu), recolectado a 700 metros de altura por C. Bordon el 16 de junio de 1974. Depositado en IBUNAM.

**Serie de paratipos hembra.** Dos con los mismos datos que el holotipo. Uno depositado en NMB y el otro en IBUNAM. Uno de PERÚ: HUANUCO: Tingo María (Valle del Monzón), recolectado por C. Bolívar el 18 de julio de 1948. Depositado en IBUNAM. Uno de PERÚ: PROVINCIA LORETO: Explorama Lodge, 50 millas al NE. de Iquitos, recolectado a 350 pies de alturas por G. B. Edwards, entre el 16 y 20 de junio de 1989. Depositado en BMNH. Uno de VENEZUELA: TACHIIRA: Chorro del Indio, recolectado a 1800 metros de altura por A. Chacón y R. Grance entre el 17 y 18 de agosto de 1982. Depositado en UCV.

**Discusión.** Dorsalmente es muy similar a *A. stylophthalma* Stål, teniendo ambas el *clavus* y el *corium* de color anaranjado pálido y el lóbulo anterior del disco pronotal recubierto por una pubescencia plateada. En *A. nigrocapitata* Brailovsky y Barrera sp. nov. los esternitos abdominales IV y V son negros y recubiertos por una pubescencia plateada, y en la otra especie son mayormente amarillo crema y pubescentes (Figs. 2, 7-8)

La clave que se agrega al texto define a las especies actualmente conocidas.

**Etimología.** Nombre específico alusivo a la coloración negruzca de la región ventral de la cabeza.

*Astemma amazonica* Brailovsky y Barrera sp. nov.  
(Figs. 5-6)

**Holotipo hembra. Coloración dorsal.** Son de color negro la cabeza, los artejos antenales I y II, el pronoto, el escutelo, los segmentos conexivales, la mitad posterior del segmento abdominal VI y la totalidad del VII; artejo antenal III anaranjado castaño y con la mitad basal negra; artejo antenal IV amarillo brillante y con el ápice pardo claro: *clavus* y *corium* rosa pálido y con el margen costal del *corium* negro, excepto su tercio apical que incluye el ángulo apical que se conserva de un tinte blanquecino; membrana hemelital pardo oscura y con el ángulo basal y una franja adyacente al margen apical amarillo ambarino; segmentos dorsales del abdomen I a V y la mitad anterior del VI anaranjado rojizo oscuro. **Coloración ventral.** Inclu-

yendo los artejos rostrales y podálicos enteramente negros; lóbulo de la glándula senescente metatorácica amarillo ocre.

*Pubescencia dorsal.* Cabeza y lóbulo anterior del pronoto recubiertos por una pubescencia plateada entre la que sobresalen pelos negros erectos. *Pubescencia ventral.* Cuerpo recubierto por una densa pubescencia plateada excepto las siguientes áreas que se conservan mayormente glabras: margen posterior y pleural del protórax, artejos rostrales y podálicos, los esternitos abdominales III y VI y el borde anterior de los esternitos IV y V.

*Cabeza.* Longitud total: 1.72; longitud total del pedúnculo ocular: 1.12; anchura a través de los ojos 2.76; longitud de los artejos antenales: I, 3.00; II, 1.60; III, 1.08; IV, 2.52; rostro alcanzando el borde posterior del mesosterno. *Tórax. Pronoto. Lóbulo anterior.* Longitud total: 1.04; anchura máxima 2.16. *Lóbulo posterior.* Longitud total: 1.40; anchura máxima: 3.48; puntuaciones del lóbulo posterior medianas a finamente excavadas, no muy abundantes y suficientemente aisladas entre sí; ángulos humerales proyectados en una espina corta, dirigida hacia afuera. *Patas.* Fémur anterior armado ventralmente con tres espinas antecapicales; fémur medio y posterior inermes. *Escutelo.* Longitud: 1.08; anchura máxima: 1.20. Longitud total del cuerpo: 12.58.

*Macho. Cabeza.* Longitud total: 1.60; longitud total de pedúnculo ocular: 1.08; anchura a través de los ojos: 2.80; longitud de los artejos antenales: 2.60; II, 1.44; III, 0.92; IV, 2.28. *Pronoto. Lóbulo anterior.* Longitud total: 1.00; anchura máxima: 2.04. *Lóbulo posterior.* Longitud total: 1.40; anchura máxima 3.08. *Escutelo.* Longitud: 1.04; anchura máxima: 1.16. *Pigóforo.* Borde posteroventral con una suave hendidura mesial. Longitud total del cuerpo: 11.23.

**Holotipo hembra.** BRASIL: AMAZONAS: Igarape, Ira, recolectado por J. Arias a los  $0^{\circ} 10' S - 68^{\circ} 15' O$ , del 31 de mayo de 1977. Depositado en FOC.

**Paratipo macho.** Mismos datos que el holotipo. Depositado en FOC.

**Paratipo hembra.** Mismos datos que el holotipo. Depositado en IBUNAM.

**Discusión.** Externamente es muy semejante a *A. nigrocapitata* descrito en párrafos anteriores. Ambas especies tienen los esternitos abdominales enteramente negros y tanto el *clavus* como el *corium* conspicuamente coloreados. (Figs. 2, 5-6).

En *A. amazonica* Brailovsky y Barrera sp. nov. la región ventral de la cabeza está recubierta por una densa pubescencia plateada, el artejo antenal III es bicoloro, y el IV es amarillo pálido y sólo con el ápice pardo pálido y además la coloración del *clavus* y del *corium* está dominada por un tinte rosa pálido. En *A. nigrocapitata* la región ventral de la cabeza es negra y desprovista de una pubescencia plateada, el artejo antenal III es negro y el IV anaranjado ocre oscuro, y tanto el *clavus* como el *corium* son de color anaranjado brillante.

**Etimología.** Nombre específico haciendo referencia a su lugar de procedencia.

*Astemma pallidula* Brailovsky y Barrera sp. nov.  
(Fig. 4)

*Holotipo hembra. Coloración dorsal. Cabeza.* Negra y con una densa pubescencia plateada entre la que se proyectan pelos negros y erectos; artejo antenal I negro y los restantes negros y con reflejos pardo rojizos. *Pronoto.* Lóbulo anterior negro y recubierto por una densa pubescencia plateada: lóbulo posterior amarillo anaranjado pálido y con dos manchas negras, cuadradas y glabras que ocupan los ángulos humerales y la mitad posterolateral del propio disco pronotal. *Escutelo.* Negro, con una densa pubescencia plateada y con el ápice amarillo anaranjado. *Hemelitro. Clavus* y *corium* amarillo pálido; membrana hemelital parda y con los bordes y el área adyacente al margen apical del *corium* blanquecino. *Abdomen.* Segmentos conexivales con el margen superior amarillo y el inferior pardo; segmentos dorsales I a V negros y con reflejos pardo anaranjado y los segmentos restantes pardos. *Coloración ventral.* Incluyendo las coxas, trocánteres, fémures y las placas genitales de color negro y recubiertos por una densa pubescencia plateada; son de color amarillo anaranjado una mancha irregular situada en la región pleural posterior del protórax, una banda longitud media, conspicuamente ensanchada que corre del esternito abdominal III hasta el borde posterior del VI y el margen pleural de los esternitos abdominales V a VII; rostro pardo castaño; tibias y tarsos negros y con reflejos rojizos; lóbulo de la glándula senescente metatorácica negra.

*Variación.* 1) Metasterno torácico negro o amarillo anaranjado. 2) Esternito abdominal VI enteramente negro o con una franja longitudinal media amarillo anaranjada. 3) Margen pleural del esternito abdominal IV negro o bien con el tercio posterior amarillo anaranjado y el resto negro.

*Cabeza.* Longitud total: 1.40; longitud total del pedúnculo ocular: 0.80; anchura a través de los ojos: 2.24; longitud de los artejos antenales: I, 2.60; II, 1.36; III, 0.80; IV, 2.20; rostro alcanzando el borde posterior del mesosterno. *Tórax. Pronoto. Lóbulo anterior.* Longitud total: 0.72; anchura máxima: 1.96 *Lóbulo posterior.* Longitud total: 1.16; anchura máxima 2.84; puntuaciones del lóbulo posterior medianamente excavadas y espaciadas entre sí; ángulos humerales romos, redondeados y no expuestos, excepto por un diminuto dentículo. *Patas.* Fémur anterior armado ventralmente con una espina antecapical; fémur medio y posterior inermes. *Escutelo.* Longitud: 1.16; anchura máxima 1.24. Longitud total del cuerpo: 10.37.

*Macho. Cabeza.* Longitud total 1.16; longitud total del pedúnculo ocular: 0.68; anchura a través de los ojos: 1.96; longitud de los artejos antenales: I, 2.24; II, 0.96; III, 0.44; IV, 1.44. *Pronoto, Lóbulo anterior.* Longitud total: 0.64; anchura máxima: 1.56. *Lóbulo posterior.* Longitud total: 0.88; anchura máxima 2.12. *Escutelo.* Longitud: 0.88; anchura máxima 0.88. Longitud total del cuerpo: 8.33.

*Holotipo hembra.* PERÚ: Satipo, recolectado por P. Paprzcki el 17 de octubre de 1941. Depositado en USNM.

*Serie de paratipos macho.* Tres con los mismos datos que el holotipo y recolec-

tados entre el 10 de julio y el 16 de noviembre de 1941. Dos depositados en USNM y el otro en IBUNAM.

**Serie de paratipos hembra.** Dos con los mismos datos que el holotipo. Uno depositado en USNM y el otro en IBUNAM.

**Discusión.** Al igual que en *A. cornuta* Lepeletier y Serville, el *clavus* y el *corium* son enteramente de color amarillo pálido. En *A. pallidula* Brailovsky y Barrera sp. nov. el lóbulo posterior del pronoto es bicolor siendo de un tinte amarillo anaranjado pálido y con una mancha lateroposterior negra, y los ángulos humerales del propio pronoto no se proyectan en una lámina algo aguzada característico de *A. cornuta* cuyo lóbulo pronotal posterior es enteramente negro (Fig. 1).

En *A. cornuta* los esternitos abdominales IV y V son amarillo crema, y sólo con el margen pleural negro, y en la nueva especie son negros y con una banda longitudinal media amarillo anaranjado, y además el tercio posterior del margen pleural IV y la totalidad del V son amarillos.

*A. pallidula* es en proporción una especie más delgada y esbelta, con el artejo antenal IV negro y con reflejos pardo rojizos y el margen pleural posterior del protórax amarillo anaranjado, mientras que en *A. cornuta* es totalmente negro y con el artejo antenal IV amarillo y con el ápice pardo claro.

**Etimología.** Nombre específico haciendo referencia a la coloración pálida de los hemélitros.

#### CLAVE PARA SEPARAR LAS ESPECIES DE *ASTEMMA* LEPELETIER Y SERVILLE

1. *Clavus* y *corium* enteramente de color negro (Bolivia) .. *A. nigerrima* Breddin (Fig. 3)
- 1' *Clavus* y *corium* no enteramente de color negro ..... 2
2. Lóbulo posterior del pronoto amarillo anaranjado y con los ángulos humerales negros; esternitos abdominales III a IV provistos de una franja longitud media amarillo anaranjado (Perú) ..... *A. pallidula* Brailovsky y Barrera sp. nov. (Fig. 4)
- 2' Lóbulo posterior del pronoto enteramente negro; esternitos abdominales III a VI desprovistos de una franja longitudinal media amarillo anaranjado ..... 3
3. Esternitos abdominales IV y V mayormente amarillo crema y recubiertos por una pubescencia plateada (Fig. 7)..... 4
- 3' Esternitos abdominales IV y V negros y recubiertos por una pubescencia plateada (Fig. 5) ..... 5
4. *Clavus* y *corium* de color anaranjado pálido; lóbulo anterior del pronoto recubierto por una pubescencia plateada (Brasil) ..... *A. stylophthalma* Stål (Fig. 8)
- 4' *Clavus* y *corium* amarillo pálido; lóbulo anterior del pronoto desprovisto de una pubescencia plateada (Guyana Francesa) ..... *A. cornuta* Lepeletier y Serville (Fig. 1)
5. Cabeza ventralmente recubierta por una densa pubescencia plateada; artejo antenal III bicoloro; artejo antenal IV amarillo brillante y con el ápice pardo claro (Brasil) ..... *A. amazonica* Brailovsky y Barrera sp. nov. (Figs. 5-6)
- 5' Cabeza ventralmente desprovista de una pubescencia plateada; artejo antenal III negro; artejo antenal IV anaranjado ocre obscuro (Venezuela, Perú y Bolivia) ..... *A. nigrocapitata* Brailovsky y Barrera sp. nov. (Fig. 2)

**AGRADECIMIENTOS**

Agradecemos a las siguientes personas e instituciones el préstamo de la mayor parte de los ejemplares utilizados en este estudio: Dr. W. R. Dolling (BMNH); Dr. Andreas Taeger (DEI); Dr. Jose Jurberg (FOC); Dr. Victor Py Daniel (INPA); Dr. José Cândido Melo Carvalho (MNR); Dra. Dominique Pluot (MNP); Dr. M. Brancucci (NMB); Dr. Jan Van Tol (RNIL). Dr. R. C. Froeschner (USNM).

Extendemos nuestra gratitud al Consejo Nacional de Ciencia y Tecnología (CONACYT) y a la Dirección General del Personal Académico de la Universidad Nacional Autónoma de México (DGAPA) por el apoyo económico brindado y que nos permitió visitar diversos museos americanos y europeos.

**LITERATURA CITADA**

- BREDDIN, G. 1898. *Studia Hemipterologica. Jahrb. Nat. Ver. Magdeburg*: 153-155.
- LEPELETIER, A. L. M. y J. G. A. SERVILLE. 1825. *Histoire Naturelle Entomologie. Encycloped. Method. 10*: 323.
- STÅL, C. 1870. *Enumeratio Hemipterorum I. K. Svenska Vetensk-Akad. Handl 9 (1)*: 91.

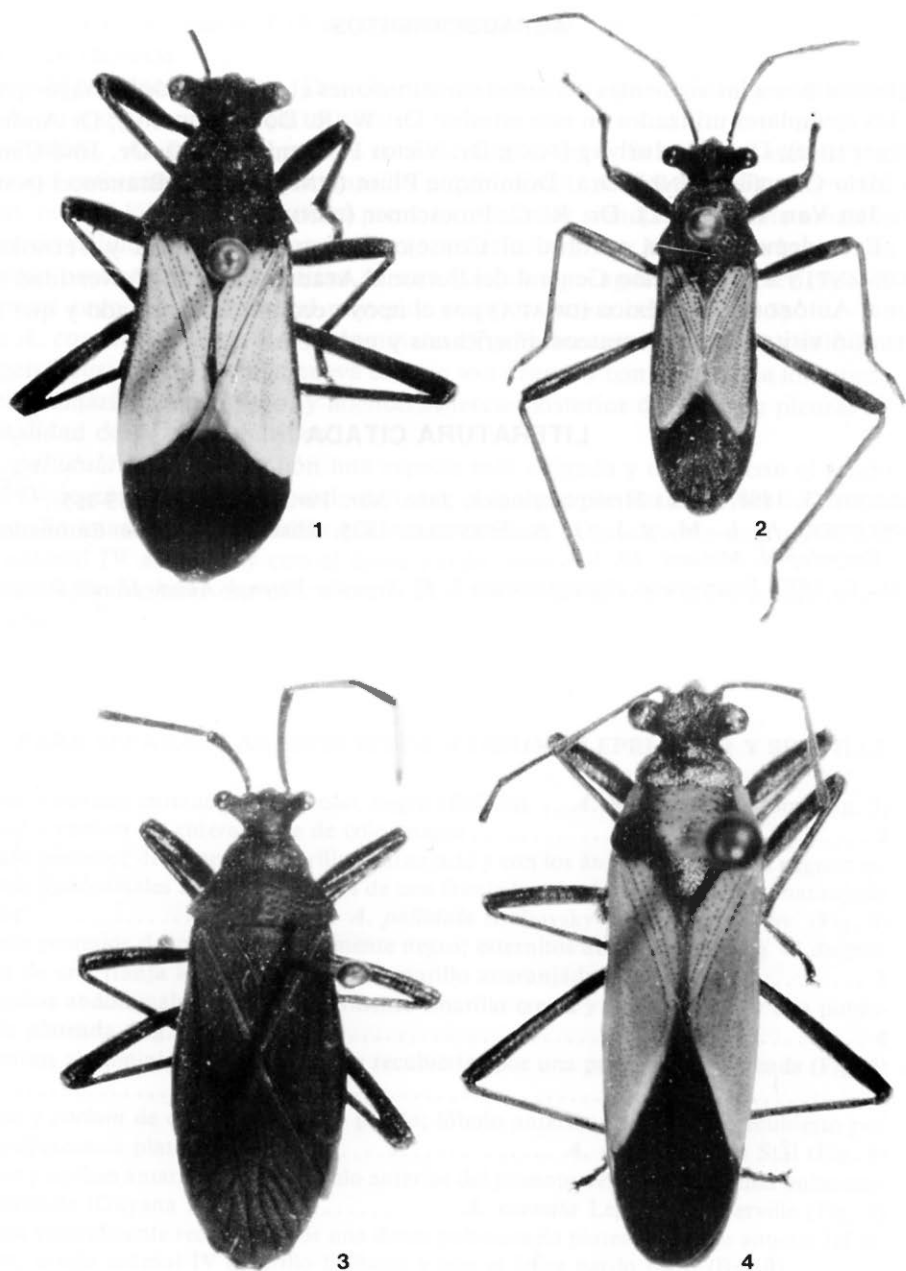


Lámina I. Figs. 1-4. Vista dorsal de *Astemma* spp. Fig. 1. *A. cornuta* Lepeletier y Serville. Fig. 2. *A. nigrocapitata* Brailovsky y Barrera sp. nov. Fig. 3. *A. nigerrima* Breddin. Fig. 4. *A. pallidula* Brailovsky y Barrera sp. nov.



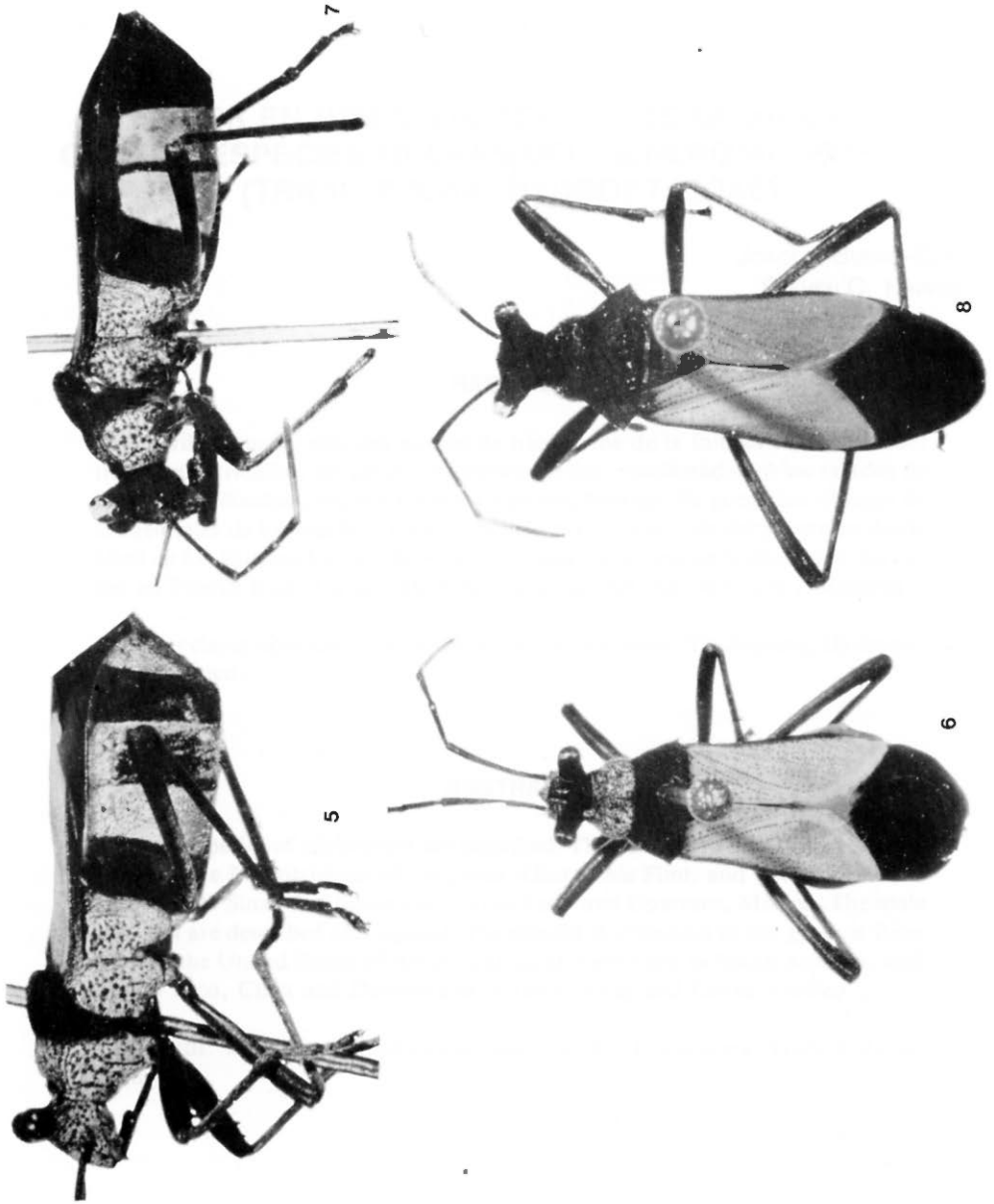


Lámina II. Figs. 5-6 *Astemma amazonica* Brailovsky y Barrera sp. nov. Fig. 5. Vista lateral. Fig. 6. Vista dorsal. Figs. 7-8 *Astemma stylophthalma* Stål. Fig. 7. Vista lateral. Fig. 8. Vista dorsal.