

PLANTAS NUEVAS DE MEXICO

EIZI MATUDA

Departamento de Botánica del Instituto de Biología,
Universidad Nacional Autónoma de México

ARACEAS

Anthurium Kruseanum, Matuda, sp. nov.

Affinis *Anthurium fortinense* Engler, sed differt foliorum petiolus multo longiore; lamina multo latiore nervis lateralibus primariis prominentibus; pedunculus multo brevior; spatha multo brevior.

Planta acaulis, cataphylla mox fibroso-decomposita brunnea. Foliorum petiolus breviter vaginatis, 14-19 cm longus circ. 7-9 mm latus, 6-7 mm crassus, supra late canaliculatus, subtus rotundatus, apice geniculo 12-14 mm longo, compresso instructus; lamina coriacea, oblongo-lanceolata, apice sensim acuminata, basi cuneata, 30-40 cm longa, 14-20 cm lata, costa robusta; nervis lateralibus primariis 8, prominentibus; pedunculis teretes, jolia multo brevior, 22-45 cm longis; spatha coriacea, basi amplexa, triangularia, 3-5 cm longa, basi 1.2 cm lata, rubro-viridis; spadix breviter stipitatus, spathae longioribus, 4-5 cm longus, 6 mm crassus.

México: Guerrero, La Junta (Río Omitlán y Río Papagayo), cerca de Tierra Colorada. Sobre roca en sombra, Hubert Kruse No. 881, en altitud de 190 m, 17 de julio de 1965. Tipo en el Herbario Nacional de la UNAM.

Planta acaule, con numerosas raíces aéreas, carnosas, blanquecinas. Catáfilos triangulares, de color castaño, semi-persistentes que después se vuelven fibrosos, de 4-5 cm de largo por 2 de ancho. Pecíolos gruesos de 14-19 cm de largo por 7-9 mm de grueso, acanalados en la parte del frente, redondeados en la parte de atrás, en la base cortamente envainantes, en el ápice con genículo grueso de 12-14 mm de largo; la lámina coriácea lanceolada, hacia el ápice gradualmente acuminada, base cuneada, de 30-40 cm de largo por 14-20 de ancho; 8 pares de nervaduras primarias, laterales, prominentes en ambas caras y que no se reúnen en el margen; pedúnculos delgados, cilíndricos de 22-

45 cm de largo; espata coriácea, la base amplexicaule, triangular, de 3-5 cm de largo, por 1.2-2 de ancho en la base, castaño-verdosa; espádice semicilíndrico, con estípite corto, de 4-5 cm de longitud por 6 mm de grosor.



FIG. 1. *Anthurium Kruseanum*, Matuda

Muy parecida a *Anthurium fortinense* Engler, de Fortín, Veracruz, pero se distingue luego, por sus pecíolos más largos y gruesos; las láminas anchas y más agudamente acuminadas; espatas más cortas y anchas.

Está denominada en honor del ingeniero Hubert Kruse, del Kruse Herbarium, infatigable estudioso de la flora guerrerense, quien me proporcionó este interesante ejemplar además de muchos otros.

Anthurium andresloviense Matuda, sp. nov.

A *Anthurium berriozabalense* Matuda valde affinis, sed laminis foliorum multo angustis, nervis primariis in lobus anticus 1, prominentibus, pedunculus triplo longioribus differt.

Epiphytica, caudiculo brevi crasso, internodiis brevissimus; petiolus subteres, crassi-

usculus 35 cm longus, infra apicem geniculatus, nodo incrassato, 15 mm longo; basi vix dilatatus brevissime vaginatus; lamina in sicco subcoriacea, elongata, elongato-triangulari-sagittata, 24-28 cm longa, et prope medium 6-7.5 cm lata, apice longe sensim attenuato-acuminata vel cuspidata, basi profunde cordata, lobis posticis oblongis rotundato-retrorsis, 7-9 cm longis 2-3 cm latis, sinu profundo campaniformi sejunctis, nervis lateribus primariis loborum posteriorum utrinque 2, in costas posticas in sinu 25 mm longe denudatus; lobus anticus nervis costalibus circa 6, tenuibus ascendentibus cum basali in nervum collectivum a margine paulum remotum conjunctis. Pedunculus teres, circa 52 cm longus gracilis; spatula lanceolata, 5 cm longa, 1-2 cm lata, apice acuminata, basi semi-amplexicaulis; spadix cum corto stipite, 5-7 cm longus, 5-7 mm crassus, cylindricus.

México: Estado de Oaxaca, San Andrés Llave, Miahuatlán, en bosque húmedo, aprox. a 1 200 m de altura, noviembre 9 de 1959, Thomas MacDougall 384. Tipo en el Herbario Nacional de la UNAM.

Planta epífita con tallos engrosados, cortos, internudos muy cortos; pecíolo cilíndrico, macizo, de 35 cm de largo, con el genículo engrosado en el ápice, de 15 mm, en la base apenas envainante, de 10 mm de largo; la lámina subcoriácea, alargada, triangular-sagitiforme, de 24-28 cm de largo, por 6-7.5 de ancho, en el ápice gradualmente acuminado-cuspidado, en la base profundamente cordada, los lóbulos posteriores oblongo-obtusos, de 7-9 cm de largo, por 2-3 de ancho, seno profundamente campanulado de casi 9 cm; nervaduras laterales primarias en las aurículas 2, la primaria desnuda en el seno, de casi 25 mm de largo; en el lóbulo anterior la basal es única, prominente, todas ascendentes, confluyen a una distancia de 6-7 mm del margen. Pedúnculos semicilíndricos, delgados, de 52 cm de largo; espata lanceolada de 5 cm de largo por 1.2 de ancho, ápice acuminado, la base semi-amplexicaule; espádice con muy corto estipite, 5-7 cm de largo por 5-7 mm de grosor.

Muy parecida a *Anthurium berriozabalense* Matuda de Chiapas, pero esta nueva, con la lámina de la hoja mucho más angosta y alargada, la nervadura primaria en el lóbulo

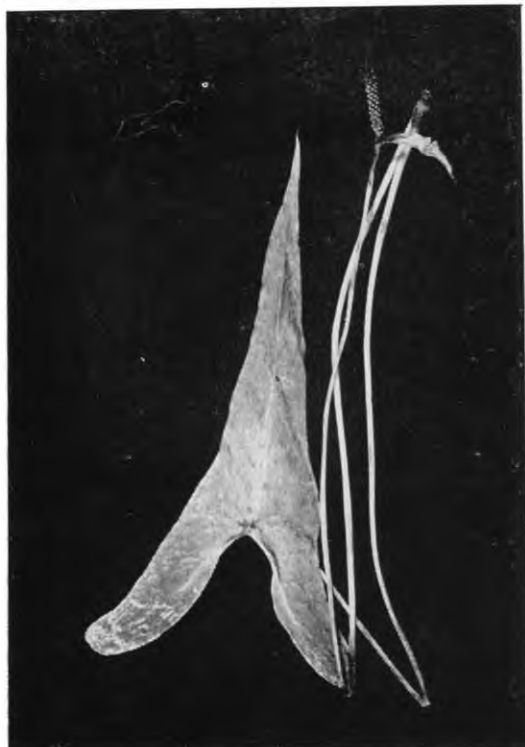


FIG. 2. *Anthurium andresloviense*, Matuda.

anterior solamente una, prominente, el pedúnculo de más del triple de largo.

Anthurium cordato-triangulum, Matuda,
sp. nov.

A. Anthurium MacDougallii Matuda affinis, sed foliorum anticorum duplo longiore, spathe triple grandiore, spadix longe stipitatus differt.

Planta acaulis; cataphylla late triangularia 5-7 cm longa fibrosa decomposita. Foliorum petiolus 50-55 cm longus, 7-9 mm crassus, supra-canaliculatus, geniculo 1 cm longo, vagina brevissime, 3 cm longa instructus. Lamina coriacea obscure viridis, ambitu cordato late triangularia, usque 35 cm longa, 28 cm lata, lobis posticis sub-extrorsis, sinu subreniformis vel late campaniformis sejunctis, 7 cm longis, medio 9 cm latis; nervis lateralibus primariis costalibus in lobi antici circa 8, ascendentibus cum basali in nervum collectivum a margine 10 mm remotum conjunctis, nervis lorum posticorum utrinque 3, in costas posticas in sinu 3-4 cm longe denudatas conjunctis. Pedunculus subteres, petiolis paulo longior, 56 cm longus; spathe sub-ovalato-lanceolata, apice acuminato cuspidata, basi amplexicaulis, 13.5 cm longa, 4 cm lata; spadix cum stipite 12 mm longo, 1.2 cm longus, 1.2 cm crassus, cylindricum.

México: Estado de Chiapas, El Rosario, Motozintla, en bosque húmedo de la Sierra Madre de Chiapas, a una altura aprox. de 1 800 m, enero 14 de 1958, Thomas Mac Dougall No. 393. Tipo en el Herbario Nacional de la UNAM.

Planta acaule; catáfilos anchamente triangulares, de 5-7 cm de largo que se deshacen en fibras. Pecíolos de 50-55 cm de largo y 7-9 mm de grueso, en el frente acanalados; el genículo de 1 cm de largo, engrosado en la base, muy corto envainante, de 3 cm. La lámina coriácea, verde oscura, cordado-triangular, de 35 cm de largo por 28 de ancho, lóbulos posteriores subextrorsos, seno subreniforme o campanulado, 7 cm de profundidad y 9 de ancho; nervaduras laterales primarias alrededor de 8 en el lóbulo posterior, ascendentes, convergentes en el margen, distando como 10 mm; nervios en los

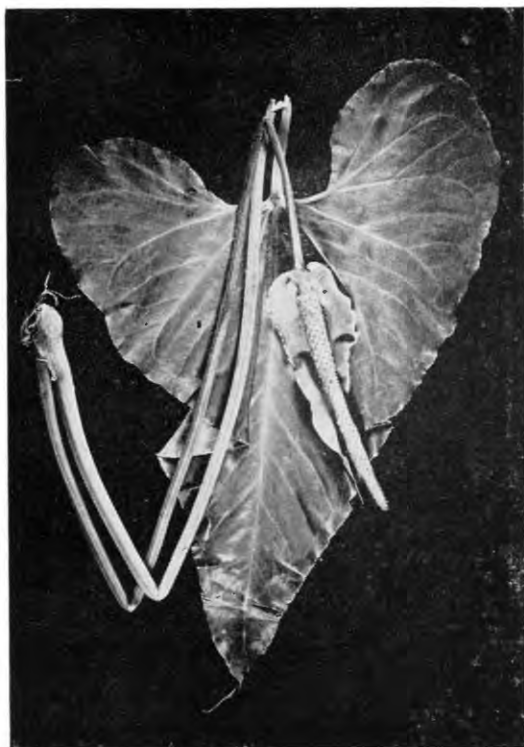


FIG. 3. *Anthurium cordato-triangulum*, Matuda.

lóbulos posteriores 3 en cada lado, desnudos en el seno, 3-4 cm. Pedúnculo cilíndrico, más largo que los pecíolos, de 56 cm de largo; espata anchamente lanceolada acuminado-cuspidada, amplexicaule en la base, 13.5 cm de largo, 4 cm de ancho; espádice provisto de estípite, de 12 mm de largo, por 1.2 de grosor, cilíndrico.

Es muy parecida a *Anthurium MacDougallii* Matuda, pero las hojas son mucho más largas, la espata tres veces mayor y ancha, espádice provisto de largo estípite; son los caracteres que permiten distinguirla con facilidad.

Anthurium rionegrensis Matuda, sp. nov.

Anthurium umbrosum Liebmann, cui valde affinis, sed laminis foliorum multo minoribus, pedunculus brevioribus, spadix sessilis, spathe multo longioribus differt.

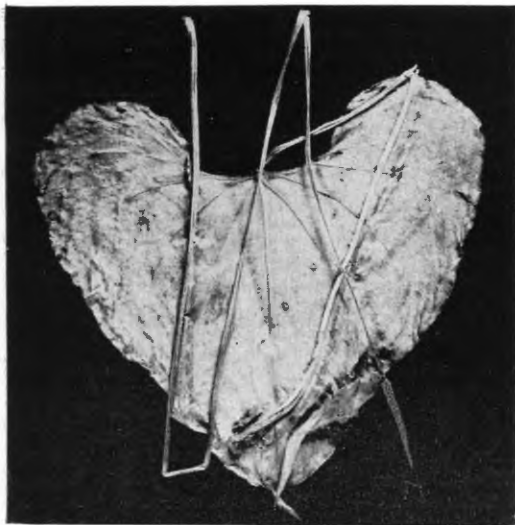


FIG. 4. *Anthurium rionegrensis*, Matuda.

Planta acaulis et gracilis. Foliorum petiolus lamina longior, gracilis, supra sulcatus, 20-27 cm longus, geniculo ca. 1.5 cm longo, vagina brevissime instructus; lamina semicoriacea, obscura viridis in vivo, flavescente in sicca, ambitu cordato-ovato-semireniformis, usque 19 cm longa, 16-20 cm lata, lobis posticis subextrorsis quam antici circa 3 plobrevioribus, sinu sub-reniformis sejunctis, 4-7 cm latis; nervis lateralibus primariis basilibus utrinque 5-6, in costas posticas in sinu 2-3 cm longe denudatas conjunctis. Pedunculus teres, gracilis, 55 cm longus; spatha longe lanceolata, 8.5 cm longa 1.2 cm lata, apice acuminata, basi amplexicaulis; spadix semisessilis, 4 cm longus 3 mm crassus in basi.

México: Estado de Oaxaca, Río Negro, entre los Estados de Chiapas y Oaxaca, en bosque húmedo mixto, marzo 16 de 1961, Thomas MacDougall No. 459. Tipo en el Herbario Nacional de la UNAM.

Planta acaule y epífita. Pecíolos delgados, más largos que las láminas, en el frente acanalados, de 20-27 cm de largo, con genículos de 1.5 cm de largo; cortamente envainante en la base. Lámina semicoriácea, verde obscura cuando fresca, verde amarillenta en seco, cordado oval y semi-reniforme de 19-21 cm de largo por 16-20 de ancho, lóbulos posteriores obtuso-redondeados, seno abierto o an-

chamente campanulado, de 5-6 cm de profundidad. Las nervaduras laterales primarias 5-6 en cada lado, desnudas en el seno, de 2-3 cm; en el anterior una es la más prominente, las demás mucho más delgadas, confluyen en el margen. Pedúnculos delgados, cilíndricos, de 55 cm de largo; espata oblongo-lanceolada, en la base amplexicaule, ápice acuminado, de 8.5 cm de largo por 1.2 de ancho; espádice casi sésil, cilíndrico, verdoso, de 4 cm de largo por 3 mm de grueso.

BROMELIACEAS

Pitcairnia flavescentia Matuda, sp. nov.

Folius supra vaginam glabris, longe angustatis, sed haud reticulatis inermibus; laminis longe lanceolatis, integerrimis, 30-45 cm longis, 6-6.5 cm latis, sursum anguste acutis, Scapo erecto, laxi albo-lanatis, tomentosis mox glabris. Scapi vaginis internodia, in basi mul-



FIG. 5. *Pitcairnia flavescentia*, Matuda.

to superantibus. Inflorescentia simplissima, laxo spicata, ca. 20 cm longa; bracteis florigeris quam pedicellis longioribus, 15 mm longis, 2-3 mm latis, acuminato-triangularis; pedicellis 5-7 mm longis. Floribus ascendentibus vel radicalibus; sepalis 3, coriaceis, triangularis, acuminatis, 25 mm longis, basi 7 mm latis, laxo albo lanatis vel floccosis; petalis anguste oblongis, 4-5 cm longis, 1.2 cm latis, flavescens, nudis, obtusis, parvo mucronatis; ovario 2/3 supero.

México: Estado de Guerrero, Rincón de la Vía, en ladera pedregosa, en rocas cristalinas, en selva mediana caducifolia, en sombra parcial de *burseras*, 800 m alt., Kruse N° 464, septiembre 3 de 1961. Tipo en el Herbario Nacional de la UNAM, isotipo en el Kruse Herbarium.

Pitcairnia robusta; hojas sin pecíolo que nace de la vaina; láminas lanceoladas, enteras, glabras, vigorosas, de 30-45 cm de largo, por 6-6.5 de ancho, que se angostan gradualmente desde la mitad hacia el ápice, agudas. Escapo erguido, esparcidamente blanco-lanoso-tomentoso, después glabro. Las vainas de los entrenudos mucho mayores en la base. Inflorescencia en espiga simple, de 20 cm de largo; las brácteas florales sobresalen a los pedicelos, acuminadas, triangulares, de 15 mm de largo, por 2-3 de ancho. Pedicelos de 5-7 mm de largo. Flores ascendentes o radicales; sépalos 3, coriáceos, triangulares, acuminados, de 25 mm de largo, por 7 de ancho, blanco-floccosos o lanosos; pétalos angostamente oblongos, de 4.5 cm de largo, 1-2 de ancho, amarillentos, mucronados en el ápice. Ovario 2/3 superior.

Flores amarillentas que forman matorral en suelos rocosos, no son vistosas, pero corresponden a una *Pitcairnia* muy robusta y distinta.

Pitcairnia lancisepala Matuda, sp. nov.

Pitcairnia purpusii L. B. Smith *affinis, differt pedicellis patentibus, 3-8 mm longis, albo-lepidotis, petalis albo-pallidis; sepalis acuminatis albo-lanosilepidotis.*

Follis multis rosulto fasciculatis, vagina exterioribus latissime-breviterique ovata, dor-

bus, dense armatum contracta, demum in laxo membrana ferruginea e lepidibus formata oblecta in petiolum canaliculatum, ad 6 cm longum, spinulis conspicuis, badiis, patentissimum linear-lanceolatum, 60-70 cm longum, 6-8 latum. Scapus crassus, albo-floccosus, vaginis imbricatis, ex ovati breviter acuminatis; spica laxi-flora, 30 cm longa; bracteis rectis, inferioribus 6 cm longis, 2 cm latis; flores pallidi; pedicellis vix 8 mm longis; crassis, albo lanuginosis; sepalis ense albo-lanuginosis vel tomento-lepidotis, ad 30 mm longis, basi 6 mm latis, triangularibus. Petala deflorata arcuatim ecurva, 7-8 cm longa, apice rotundata.

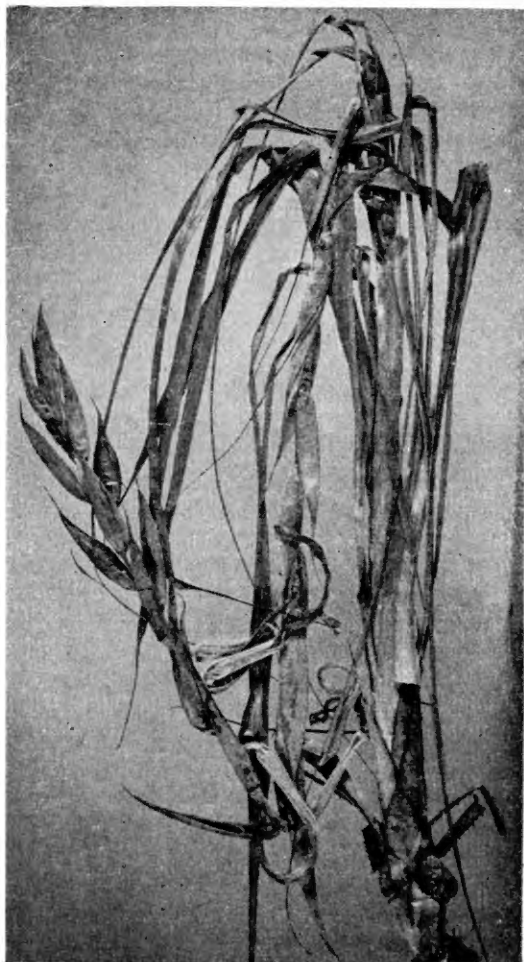


FIG. 6. *Pitcairnia lancisepala*, Matuda.

México, Estado de Guerrero, Rincón Viejo, sobre rocas grandes, en ladera de bosque de *Quercus macrophylla*, en altitud de 800 m, H. Kruse N° 809, agosto 12 de 1962. Tipo en el Herbario Nacional de la UNAM.

Planta robusta con numerosas hojas fasciculadas, rosetadas. Vainas exteriores cortas, anchas, ovales, de 6 cm de largo, dentadas en los márgenes. Las láminas ampliamente lineares de 60-70 cm de largo, por 6-8 mm de ancho, rugosas. Escapo grueso, blanco-flooso; vainas imbricadas, ovales cortamente acuminadas; espigas laxifloras, de 30 cm de largo, brácteas florales rectas de 60 cm de largo 2 cm de ancho en la base; flores verdoso pálidas, con pedicelos de 3-8 mm de largo, gruesos, blanco-floosos; sépalos densamente blanco-lanosos, de 30 mm de largo por 6 mm de ancho en la base, triangular-agudos; pétalos de 7-8 cm de largo; ápice redoneado, verdoso-pálido. Parecida a *P. purpusii* L. B. Smith, pero los pedicelos son gruesos, hasta de 8 mm de largo, blanco-floosos, pétalos blanco-verdoso pálidos y los sépalos acuminados, blanco-lanosos.

COMMELINACEAS

Tradescantia geminiflora Matuda, sp. nov.

Herba gracilis, erecta, simplex. Caules 8-13 cm longi, albide molliter villosi. Folia caulina 3-5, semicarnosa, ellipsoidea, vel lanceoide, apice acuta, basi angustata, utrinque facie sparse albo pilosa, purpurascencia, 2.5-5.5 cm longa, 1-1.5 cm lata; vagina longa, lata, sparse albopilosa, densiciliata, 8-12 mm longa. Flores axilares 2, pedunculatas; pedunculi longi, longe albo-pilosae, purpurescenti, 4-5 cm longi, basi vaginae interium afixi. Sepala 3, subaequalia lanceolata, coriacea suviridis, anthesim recurvata; petala rosea vel caerulescentia, semiorbiculata, 12-14 mm longa et lata; multinervia; filamenta 6, fertilia, subaequalia, basi albibarbata; antherarum loculi oblongi subparaelli lunati curvati; connectivum angosto ovoideum; ovarium sparse albopilosum, ellipsoideum 2 mm longum; stigma 3.5 mm longa, minute capitatum; capsula non vidi.



Fig. 7. *Tradescantia geminiflora*, Matuda.

Oaxaca: Cerro de Humo Chico, Ixtlán de Juárez, 3 000 m de altitud, bosque abierto, húmedo; mayo 31 de 1962, Thomas MacDougall. Tipo en el Herbario Nacional del Instituto de Biología de la UNAM.

Hierba pequeña, erecta simple, no ramificada, de 8-13 cm de altura, esparcidamente blanco-pilosa. Hojas pocas, 3 a 5, algo carnosas, elipsoideas o lanceolado-ovoideas, ápice agudo, la base angostamente sésil, en ambas caras esparcidamente blanco-pilosas y purpúreas, de 2.5-5.5 cm de largo por 1-1.5 de ancho. Vagina larga y floja, blanco-pilosa, densamente blanca-ciliada, de 8-12 mm de largo. Pedúnculos delgados de 4-5 cm de longitud, de color purpúreo-oscuro, con pelos blancos, siempre en pares en cada vaina; una flor sobre cada pedúnculo. Sépalos 3, casi iguales, lanceolados, coriáceos, verdosos, que se reflejan en el tiempo de la floración. Pétalos rosado-azulosos, semi-orbiculados, de 12-14 mm de largo y ancho, con muchas nervaduras; filamentos 6, todos fértiles, casi de la misma longitud, densamente barbados de blanco en la parte interior; anteras oblongas, subparalelas, curvadas, pegadas por ambas puntas, con conectivos angostamente ovales. Ovario esparcidamente blanco piloso, elipsoideo, de 2 mm de largo; estigma de 35

mm de largo, capitado. El fruto no ha sido colectado.

Muy bonita hierba, pequeña, con los pétalos grandes y llamativos; pedúnculos largos pareados en cada vaina y unifloros, caso único entre las especies mexicanas de *Tradescantia*.

Tripogandra guerrerense Matuda, sp. nov.

Tripogandra elongata valde affinis, differt foliis lineari lanceolatis, corolla alba.

Cauli basi repens et geniculatus, cum radice fibrosa; rami 3-5 dm erecti, glabri. Folia lineari lanceolata, 70-120 mm longa, 6-9 mm lata, longe acuminata, sessilia; vaginae ore barbatae. Pedunculi 3-4 cm, terminales aut pauci solitarii ex axillis superioribus, glabriusculi; pedicelli 15-20 mm; bracteolis parvis enati. Sepala ovata 2.5 mm longa, 1.8 mm lata, acuta; petala membrana, alba, nerviosa. 3 filamenta dilatata, membranosa, 4 mm longa, 3 filamenta corta, 1 mm longa, subsessilia; antherae loculi oblongo, in sta-

minibus brevioribus aproximati subparalleli; in staminibus longioribus magis divaricati; ovarium glabrum, stigma parvum capillatum; seminata 4-6, nigra reticulata.

México: Estado de Guerrero, en ladera pedregosa, selva mediana, subcaducifolia, en altitud de 775 m. Septiembre 24 de 1961, Hubert Kruse N° 461. Tipo en el Herbario Nacional de la UNAM.

Hierba delgada, alargada. Tallos inferiores rastreros, con raíces fibrosas en los nudos, los superiores delgados, erguidos, de 30-50 cm de largo. Hojas linear-lanceoladas, de 7-12 cm de largo por 6-9 mm de ancho, largamente acuminadas, sésiles; vainas flojas, ciliadas. Pedúnculos de 3-4 cm de largo, semiglabros; inflorescencias en las axilas superiores o terminales; pedicelos de 15-26 mm; brácteas muy pequeñas. Sépalos ovales, de 2.5 mm de largo por 1.8 de ancho, agudos; pétalos membranosos, blancos, nerviosos; filamentos en 2 series: 3 dilatados, membranosos de 4 mm de largo y otros 3 cortos, de 1 mm de largo, subsésiles. Anteras oblongas; ovarios glabros; estigma pequeña y capitado; semillas 4-6, reticulados con pardo.

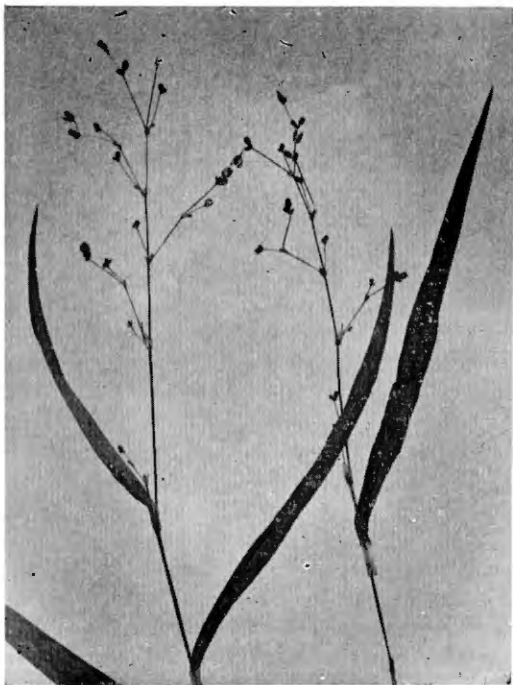


FIG. 8. *Tripogandra guerrerense*, Matuda.

Tinantia lancifolia, Matuda, sp. nov.

Valde affinis a Tinantia erecta, sed herba parva ad 20 cm, folia lanceolata, peduncula et spatha dense glanduloso-purpureo-villosa differt.

Radix tenuiter fibroso. Caulis erectus subsimplex, glaber aut saepius superne villosus. Foliis 4-5 cm longis, 8-11 mm latis, acuminatis, basi ine equalibus rotundatis, sessilis, marginibus ciliatis, in utrinque facie sparsim villosis aut glabratis; vaginae 6-8 mm longae, ore laxae, ore villosae. Pedunculus 3-4 cm longus, terminalis, solitarius, dense glanduloso-purpureo-villosus; pedicelli numerosi, 7-10 mm, dense glanduloso-purpureo-villosi. Flores non vidi. Capsula 4 mm longa, 3 mm, lata; 3-locularis, loculicide 3 valvis; semina in unquoque loculo 2, omnia rugoso-sabra.

México: Estado de Veracruz, Corcovado, Huayacocotla, en bosques de pinos y encinos, de 2 150 a 2 200 m, ingeniero agr. Luciano Vela N° 730, agosto 1963, del Instituto Na-



FIG. 9. *Tinantia lancifolia*. Matuda.

cional de Investigaciones Forestales. Tipo en el Herbario Nacional del Instituto de Biología de la UNAM.

Planta delgada, con raíces fibrosas. Tallo erecto, simple, glabro, a veces poco veloso en la parte superior. Hojas lanceoladas, sésiles, acuminadas, de 4-5 cm de largo por 8-11 mm de ancho, esparcidamente vellosas en ambas caras, después glabras, con bordes ciliados. Vainas flojas, de 6-8 mm de largo, densamente glanduloso-purpúreo vellosos; pedicelos varios, delgados, de 7-10 mm de largo, densamente glanduloso-purpúreo-velloso. Cápsulas globosas de 4 mm de largo por 3 de grosor, 3 loculares, 3 valvadas, semillas 2 en cada lóculo, rugoso-ásperas.

Habiendo pasado la floración y siendo el ejemplar único, no pude observarlas, pero

dentro de las *Tinantias* mexicanas, no hay ninguna semejante a ésta.

AMARILIDACEAS

Furcraea guerrerensis, Matuda, sp. nov.

Affinis a Furcraea guatemalensis Trelease, sed foliis multo brevioribus, stylus et filamentus infra medium incrassatus, non triquetus, spinulis marginibus incurvis, non erectis differt.

Planta semiacule; foliis 25-35, radialia dense, resolutis, basim dilatatum contractis, angusto enciformibus acuminatis, 150-175 cm longis, 12-15 cm latis, utrinque atroviridibus; margine dorsoque semicalloso, espinoso dentatis; spinulis e basi deltoidea incurvis, 1-1.5-2 cm remotis; sperne plano concavis; scapo erecto, 8-10 m, stricto remoto bracteato; paniculae amplae laxae, ramis floribus pendulis, breviter pedicellatis; flores epiginae; perianthium segmentaris 6, en 2 seriatis, exterioribus 30-35 mm longis, 12 mm latis, ovalis; interioribus 35 mm longis, 20 mm latis, semi-rhomboidalis, utrinque flavo-viridibus, multinervis. Stamina 6, filamenta basi ovalato-dilatata, 15 mm longa; antherae oblongae 7 mm longae, medio dorso affixae, erectae; stylus columnaris, infra medium ancepsiformi-incrassatus; stigmato parvo capitato; capsula sub-trigono-columnaris, 8 cm longa, 4.5 cm crassa; semina plana, reniformis, alata, 2 cm longa, 1 cm lata.

México: Guerrero, Rincón Viejo, en bosque de *Quercus macrophylla*, en sombra parcial, altitud de 500 m, 8 de agosto de 1964. Hubert Kruse. Tipo en el Herbario Nacional de la UNAM.

Planta acaule; hojas 25-35 en rosetas; las bases de las láminas dilatadas, angostamente ensiformes, largamente acuminadas, de 150-175 cm de largo, por 12-15 de ancho, verde obscuro en ambas caras, levemente cóncavas en la parte superior, casi plana la mitad inferior; márgenes dorsales poco callosos, armados de espinas curvas, deltoideas, de color castaño, espaciadas por 1-1.5-2 cm de distancia, espina terminal muy pequeña, apenas de 1-1.5 mm de largo, de color castaño; es-

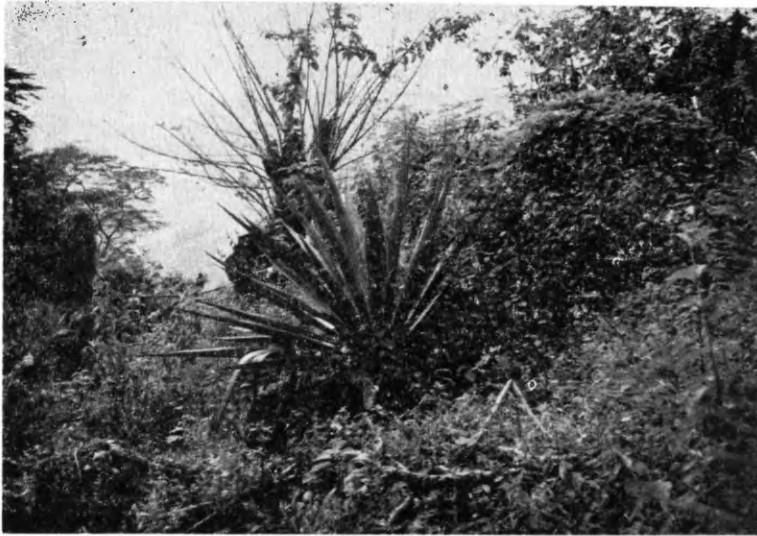


FIG. 10. *Furcraea guerrerensis*, Matuda, del cerrito de Rincón de Vía, planta ante-antesi.



FIG. 11. *Furcraea guerrerensis*, Matuda, con escapo e inflorescencia de Rincón de Vía, Gro.

capo erecto de 8-10 m de largo, laxamente paniculado, con brácteas distantes; flores epíginas colgantes, pediceladas; los segmentos del periantio son 6, en 2 series; los exteriores de 30-35 mm de largo por 12 de ancho, ovales; los interiores de 35 mm de largo por 20 de ancho, semi-romboideos, ambos amarillentos verdosos, multinervados, semiparalelos. Estambres 6, filamentos dilatados en la base, de 15 mm de largo; anteras oblongas, de 7 mm de largo, dorsíferas; estilo columnar; estigma poco capitado.

Muy parecida a *Furcraea guatemalensis* Trelease, pero nuestra especie tiene las hojas mucho más cortas y el estilo columnar no triangular; espinas dentadas, curvas, no erectas.

CONVOLVULACEAS

Ipomoea Kruseana Matuda, sp. nov.

Radice tuberosa, semicylindrica, 10-20 cm longa, 3-4 cm crassa; caule elongato, ramosi. volubilis, sublignoso, tomentoso-velutino, pilis brevibus. Foliis lanceolatis vel ovato-lanceolatis, integris, basi acutis non cordatis, apice acuminatis, 3-5 cm longis, 1-2.5 cm latis superne viridibus lanosis brevibus pilis

minutis subtus albo lanatis, tomentosus, breviter petiolatis. Pedunculis axillaribus unifloris, sericeo-villosis, 15-20 mm longis; bracteis linearibus, 10 mm longis, villosis; pedicellaris 10-15 mm longis, sepalis coriaceis, concavis, ovato-lanceolatis, acuminatis, subaequalibus, utrinque sericeis, 20 mm longis 5-7 mm latis; corolla caerulea, infundibuliformi campanulata, 5 cm longa, 4 cm lata, albo-sericeo-villosa. Capsula globosa, glabra; seminibus non vidi.

México: Guerrero, Agua del Obispo, Rincón de la Vía, agosto 12 de 1963, Kruse N° 744, en altitud de 1 000 m, en ladera de bosque de encinos. Tipo en el Herbario Nacional de la UNAM.

Rizoma tuberoso, cilíndrico de 10-20 cm de largo por 3-4 de grueso, tallo voluble, de 4-5 m de largo, semileñoso, finamente corto-tomentoso-veloso. Hojas lanceoladas, anchamente lanceoladas, enteras, base aguda, no cordada, ápice acuminado, de 3-5 cm de largo por 1-2.5 de ancho, la cara superior verdosa, cubierta con corto tomentoso vello,

la inferior blanco-lanoso-tomentoso, con pedicelos cortos. Pedúnculos en las axilas, unifloros, rara vez bifloros, siempre sericeo-vellosos de 15-20 mm de largo; brácteas 2 lineares, de 10 mm de longitud; pedicelos de 10-15 mm de largo, blanco-vellosos, que se engruesan durante la fructificación. Sépalos coriáceos, cóncavos, ovado-lanceolados, acuminados, casi iguales, blanco-seríceos de 20 mm de largo, por 5-7 mm de ancho; corola azulosa infundibuliforme, campanulada, de 5 cm de largo por 4 de ancho, blanco-sericé, vellosa. Cápsula globosa, glabra.

Esta especie se intercalará en el Grupo XIII de Matuda, mediocrifloro enseguida de: II) *I. tuxtlensis*.

La planta está nombrada en honor del Sr. Ing. Hubert Kruse, explorador y estudioso incansable de la Flora del Estado de Guerrero.

Exogonium concolorum Matuda, sp. nov.

Affinis E. Conzattii (Greenm.) House, Fo-

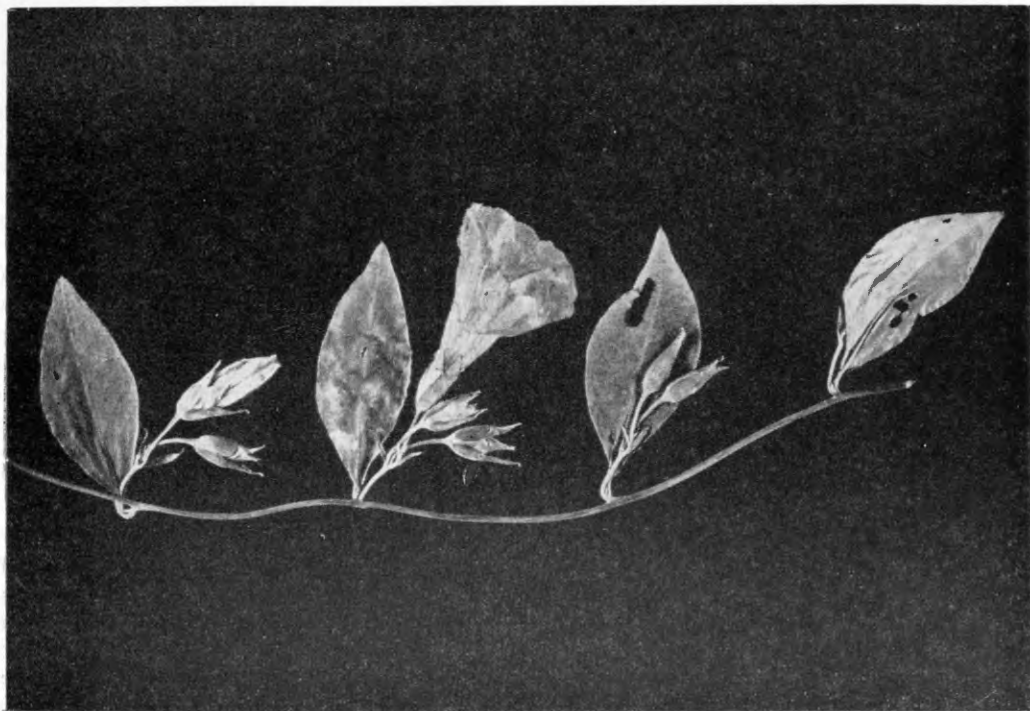


FIG. 12. *Ipomoea Kruseana*, Matuda.

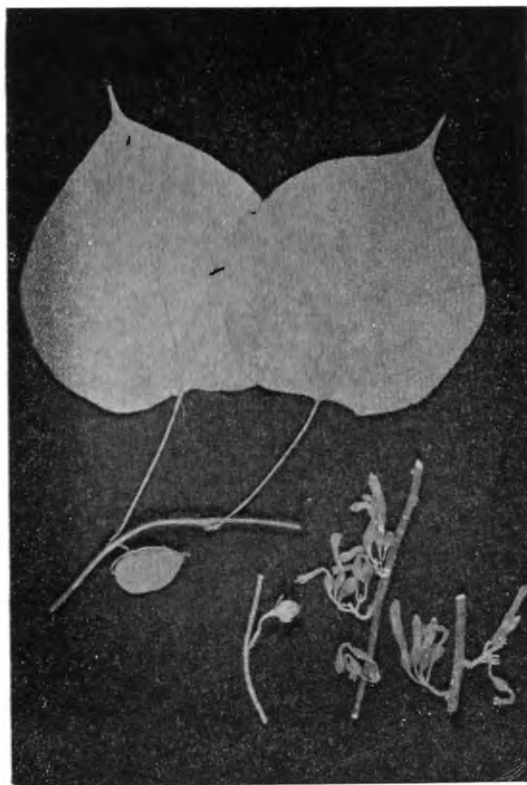


FIG. 13. *Exogonium concolorum*. Matuda.

liis integerris cordato-ovatis multo grandioris, pedunculis cortis, sepalis concoloris differtibus.

Caule lignoso, suffruticoso, tereti. Foliis cordato ovatis, coriaceis, basi obtuse cordatis, apice acutis, margine integris, 8-12 cm longis, 7-9 cm latis, supra viridis, laxo pilosis

vel glabris, subtus pallidis, tomento-pubescentibus; petiolis pilosis, 5-7 cm longis; pedunculis crassis, pedicellatis, albo-tomentosis, 1-2.5 cm longis, multifloris; pedicellis 7-12 mm longis, crassis, incanus. Sepalis ovato rotundatis, 7-8 mm longis, 3.6-4 mm latis, concoloris, tomentosis; corolla speciosa, hypocrateriformis, rubro-coccinea, 2.5 cm longa, limbus 5-plecatus, cortus. Capsula conica, 22 mm longa; seminibus brunneus, 7 mm longus, lanatus.

México: Guerrero, Rincón de la Vía, en matorral bajo, sobre rocas calizas, a 760 m alt., H. Kruse N° 844, diciembre 22 de 1963 (flor); julio 5 de 1964 (hojas). Tipo en el Herbario Nacional de la UNAM.

Planta trepadora con tallos semileñosos, semicilíndricos. Hojas cordado-ovales, íntegras, obtuso-acorazonadas en la base, agudas en el ápice, de 8-12 cm de largo por 7-9 de ancho, la cara superior verde, levemente pilosa a glabra, la inferior pálida, tomentoso-pubescente; pecíolos pilosos de 5-7 cm de largo; pedúnculos macizos, blanco-tomentosos de 1-2.5 cm de largo, multifloros; pecíolos de 7-12 mm de largo, macizos, peludos. Sépalos ovales, obtusos, de 7-8 mm de largo, 3.5-4 de ancho tomentosos, del mismo color; corola semi-hipocrateriforme, de color rojo escarlata, de 2.5 cm de largo. Cápsula cónica, de 2 mm de largo. Semillas de 7 mm de largo, lanosas.

Muy parecida a *E. Conzattii* (Greenm.) House, pero con hojas íntegras, cordado ovales, mucho más grandes, y pedúnculos cortos, sépalos de mismos colores, por lo que se distingue fácilmente.