

ALGUNAS PLANTAS MEDICINALES DE IZUCAR DE MATAMOROS Y PUEBLOS ANEXOS

Por IRENE RIVERA M.,
del Instituto de Biología.

Todos conocemos la inagotable fuente de riqueza que proporciona el reino vegetal a la humanidad en el vasto campo de la aplicación, particularmente en terapéutica. Tan es así, que desde tiempos remotos el hombre se apoderó de los principios activos de las plantas, para aplicarlos empíricamente a curar las enfermedades. En América especialmente en México antes del descubrimiento, las tribus indígenas ya conocían las virtudes de las plantas y las empleaban tanto para curarse como para evitar los maleficios, de los que como se sabe eran bastante supersticiosos. Prueba de esto es la monumental obra del Dr. Francisco Hernández, Protomédico de las Indias, quien estuvo en la Nueva España de 1570 a 1575, reuniendo datos para su voluminoso trabajo intitulado: "*Rerum Medicarum Novae Hispaniae Thesaurus*"; en él se encuentran recopiladas las propiedades medicinales de las plantas señaladas por los indios, los dibujos de las mismas ejecutados por los aztecas según se sabe por orden de Netzahualcoyotl, el rey poeta de Texcoco. Las generaciones siguientes no menospreciaron el arduo trabajo de sus antepasados, sino por el contrario, procuraron aumentar sus conocimientos a medida que sometían nuevas plantas a nuevas experiencias, siendo en más de una ocasión fatales para los médicos indios. Dichas propiedades han sido comprobadas por la ciencia, la cual en multitud de casos toma como base el empirismo vulgar.

En este modesto trabajo, que no es más que un apéndice a todos los publicados sobre el mismo objeto, hemos creído conveniente anotar, además de las propiedades ya señaladas por algunos autores, aquellas otras no conocidas y que se les atribuye por varios

vecinos de Izúcar y pueblos anexos, como Xochiltepec, San Isidro, Teopantlán y Raboso, etc., así como los nombres vulgares conocidos de la región, algunos de ellos conservados en el más puro azteca y los cuales se darán a conocer por separado.

Equisetum fluviatile L.

Puebla (en el río de Matamoros).

"carricillo" (en la región).

La propiedad diurética que le atribuyen en Izúcar a esta planta, es general en toda la República.

Aloe sabila Karw.

Planta originaria del Africa y naturalizada en varios lugares de la República.

"flor de sábila" (en Izúcar), "sábila" (en otros lugares de la República).

Pequeña planta cultivada a los lados de los caminos y laderas de varios cerros cercanos a Izúcar, como es el cerro del "Calvario"; algunas veces se cultiva en las huertas y patios de las casas. En la región la utilizan en medicina vulgar y toman para este objeto las hojas, las cuales usan contra el piquete del alacrán y en las contusiones, y la flor, como desinflamatorio; en otros lugares las hojas machacadas y empapadas en aceite y en forma de cataplasmas las colocan en las inflamaciones originadas según se sabe por enfermedades venéreas; el acíbar o jugo concentrado de las hojas es estomáquico a pequeñas dosis, a mayores es purgante. (Véase Martínez "Las Plantas Medicinales de México").

Musa sapientum Linn.

Planta en general cultivada en las huertas y jardines de varios lugares tropicales de la República.

"plátano" (en todos los lugares donde se cultiva).

En la región consideran el jugo del tallo, en forma de buches, útil para curar las llagas motivadas por las fiebres, y en los mercados de la República y en particular en los de la capital, venden las flores recomendándolas para el corazón. En Guerrero toman el jugo del "plátano zapalote" o "plátano largo" para curar la tuberculosis.

Piper berlandieri C. DC.

Lados de las acequias de varios barrios como son: San Diego, Tecoxco, cerca de los cañales de Amatitlán, Pue.

"cordoncillo" (en la región).

Arbusto que recomiendan en Izúcar para curar los ojos y para el "mal aire" en forma de sahumero, junto con "azumiate" (**Senecio salignus**).

Salix taxifolia H. B. K.

En toda la República cerca de las corrientes de agua.

"tarai" (en Izúcar, Pue.) "jaray" (en Sinaloa).

Arbusto o árbol algunas veces de 18 mts. de alto, cuya corteza es usada en la región como diurético y en otros lugares para curar la malaria.

Amphiteryngium adstringens (Schlecht.) Schiede.

Michoacán a Morelos, Puebla y Oaxaca.

"cuachalalá" (en la región), "matixerán" (en Michoacán) "volador" (en Puebla).

Arbustito frecuente en los cerros cercanos a Amatlán, Xochiltepec, Pue., en donde usan la corteza para lavar heridas y el cocimiento de cerca de 50 grms. sirve para endurecer las encías. En otros lugares aplican el polvo de la corteza sobre las mataduras de los animales después de lavadas, y según el Dr. Hernández Chávez, el "cuachalalá" es eficaz para el cáncer del estómago y los intestinos, así como para la tifoidea y el tifo.

Urea caracasana (Jacq.), Griseb.

Morelos, Puebla, Veracruz, Durango y Sinaloa.

"chichicaztli" (en la región).

Planta urticante, cultivada en los setos vivos de las huertas y patios de las casas particulares de Izúcar, Pue., en donde emplean las hojas como emenagogo, y junto con el "estafiate" (**Artemisia mexicana**) sirve para las diarreas. El escozor que produce la planta, desaparece según algunos vecinos de la región untando en la parte afectada el látex de la misma. Recko afirma que los indios de la Sierra de Juárez, Oaxaca, la usan como remedio contra la sífilis, y según él fué llamada por ellos "xiopatli", palabra azteca que deriva de **xiotl** sífilis y **patli** medicina.

Agonandra racemosa (D.C.) Standley.

De Sonora a Guerrero y Puebla.

"suelta", "peinecillo", (en la región).

Arbusto o pequeño árbol, muy abundante en las cercas húmedas de Izúcar y en el río de Matamoros cerca del pueblo de Alchichica, Pue., en donde es usada la flor como desinflamatorio, la savia para curar la retención de la orina y las hojas molidas con alcohol en forma de bilma para curar las contusiones tanto del hombre como de los animales.

Chenopodium album Linn.

Puebla y Valle de México.

"quelite" (en San Isidro), "quelite de perro" (en el Valle de México).

Pequeña planta muy extendida como maleza en los terrenos de cultivo abandonados de San Isidro, Pue., y en el valle de México. Se emplea en la región en forma de cataplasmas para curar los granos.

Chenopodium ambrosioides L.

Puebla (barrio de Tecoxco), Valle de México, Estado de México, Chihuahua, Durango, Hidalgo, etc.

"epazote".

Planta herbácea con fuerte aroma especial cuando se estruja. Las inflorescencias son usadas en Izúcar como emenagogo y en otros lugares como antihelmíntico.

Gomphrena dispersa Standl.

"sempiterna blanca", (Izúcar, Pue.)

Hierbas tendidas con los nudos engrosados y las flores en cabezuelas. Usada para las hinchazones.

Gomphrena globosa Linn.

Planta provista de flores hermafroditas en cabezas axilares o terminales; muy frecuente en las orillas de las acequias del pueblo de San Isidro, Pue., en donde el vulgo la utiliza para curar las inflamaciones.

Iresine calea (Ibáñez) Standl.

Baja California a Coahuila, Tamaulipas, Chiapas, Puebla, Michoacán y Guerrero.

"tlalancuaya", "tlatlancuaya" (en Izúcar, Pue.), "tlatlancuaya", "tabardillo", "hierba de la calentura", (en otros lugares de Puebla).

Planta frecuente en las cercas y patios de las casas, en general cultivada. Es frecuente encontrarla silvestre en algunos cerros cercanos a Matamoros.

Se le consideran propiedades diuréticas, diaforéticas y febrífugas. En Izúcar se cultiva como planta medicinal y según se dice para curar las fiebres, así como purgante en dosis de 25 gramos molida y en forma de horchata endulzada.

Iresine interrupta Benth.

De Sonora a San Luis Potosí, Veracruz y Puebla.

"Tlatlancuaya" (cerca de Alchichica, Pue.), "barbas de viejo" (en Sinaloa).

Arbusto trepador de cuatro a seis metros de largo muy frecuente en los lugares húmedos como son: río de Matamoros cerca del pueblo de Alchichica; en las inmediaciones de la laguna de San Juan

Epatlán y en las acequias del Barrio de San Diego; es usada en la región para lavados intestinales y en forma de té, junto con tianguis-pepetla (especies extendidas del género **Euphorbia**) sirve como febrífugo y purgante.

Iresine pringlei S. Wats.

Jalisco, Oaxaca y Puebla, (cerca del río de Matamoros y Raboso).
"tlalancuaya".

A esta especie le dan el mismo uso que a las anteriores.

Clematis dioica L.

Planta muy común en todo el país.

En Amatitlán, Pue.

"barbas de chivo" (en la región).

Especie muy abundante que suele cubrir a los arbustos sobre los cuales trepa o bien sobre los muros viejos. En la región la consideran como diurético y en efecto, Jiménez dice que el polvo de la raíz es un magnífico diurético que "expele las arenas y todos los Flemáticos excrementos evacuando cualesquiera causas que impiden las vías de la orina, reprime las carnosidades que suelen nacer de ellas, lo cual hace hecha polvo y tomadas por la boca en algunos de los licores acomodados en cantidad de media onza". En otros lugares de la República usan las hojas frescas y machacadas contra los granos y una infusión de las flores como loción para quitar las pecas y manchas de la piel.

Persea gratissima Gaertn.

Cultivada en los climas cálidos y templados de casi todo el país.
"ahuacatl" (en lengua náhuatl), "on" (en maya).

Árbol cuyas hojas recomiendan en Izúcar junto con las del "fresno" (**Fraxinus americanus** L.) contra los dolores de los riñones. En la "Pharmacology of the New Materia Medica", dice que las semillas son antihelmínticas y que unos 50 grs. de extracto fluido y en forma de fricciones calma la neuralgia intercostal.

Las hojas y la corteza son usadas como pectoral y estomáquico, emenagogo, resolutivo y antiperiódicas; la pulpa se dice que es excitante y afrodisíaca y que aplicada a los tumores precipita su madurez; para la sarna usan la semilla molida con grasa. Jiménez dice: "...despierta (la pulpa) grandemente el apetito venéreo y acrecienta la simiente".

Gyrocarpus americanus Jacq.

Veracruz a Yucatán, Oaxaca, Puebla y Tepic.

"palo hediondo", (en Izúcar, Pue., Oaxaca, Guerrero, Morelos),
 "quiltlacotli" (en lengua azteca).

Arbol grande o mediano, colectado en el cerro cerca de San Isidro. Algunas veces alcanza 20 metros de alto. En San Isidro se nos informó que las hojas molidas y con alcohol se colocan en las articulaciones para curar las reumas; su madera blanca es muy ligera y de ella hacen una buena pintura y barniz, así como juguetes y cajas livianas. Sería de gran utilidad para la industria el cultivo de esta planta.

Argemone mexicana L.

Planta abundante generalmente en los terrenos baldíos de varios lugares del Valle de México; en las tierras de cultivo abandonadas de Xochiltepec, Pue., adaptada a los sitios húmedos cercanos a las acequias como son: San Diego, Tecoxco, e inmediaciones del ojo de agua de Amatitlán, Pue.

"cardo santo" en Xochiltepec). "chicalote" (en el Valle de México).

En Izúcar y demás pueblos usan las semillas como purgantes; en otros lugares, el tallo, la raíz y las cápsulas como sedante e hipnótico.

Toda la planta posee un sistema secretor formado por laticíferos que se localizan en el tejido sub-liberiano de los haces fibro-vasculares, por los que circula un látex amarillo de propiedades tóxicas y sabor amargo que en contacto con el aire se obscure y que desecado da una masa sólida y amarilla.

Charbonnier reconoció la existencia de la morfina en las hojas y en los frutos de **A. mexicana** (ver Charbonnier D. L'argemone du México, París, 1868. Thèse. Ec. Sup. Pharm.) lo que fué comprobado por Dragendorff; pero recientemente, Schlotterback ha puesto en duda su existencia y asegura que los alcaloides que encierra son la protopina y la berberina, (véase Domínguez, Materia Médica Argentina, 1902).

Lepidium intermedium A. Gray.

Puebla, Valle de México, San Luis Potosí y Yucatán.

"mixixi" (en la región).

Planta originaria de Europa y naturalizada en varios lugares de la República; en Xochiltepec, Pue., se encuentra como ruderal y en el Valle de México, como maleza; en el mercado de Izúcar la venden con el nombre de "mixixi", recomendándola contra los cólicos, como estornutatorio y como anticatarral, así como para curar la "aljoura" de los niños. Se ha empleado con buen éxito en varios casos de en-

teritis agudas y crónicas. Cervantes refiere que toda la planta es acre, diurética y que puede suplir a los medicamentos antiescorbúticos y el Dr. Cuevas asegura que se ha empleado como emenagogo y contra las afecciones gástricas. En Yucatán la utilizan como diurético.

Pithecollobium dulce (Roxb.) Benth.

Muy extendida en los lugares de clima cálido de la República, Izúcar y Xochiltepec, Pue.

"guamuchi" (en casi todos los lugares de la República).

Planta cultivada en general en los setos vivos de la mayor parte de los pueblos visitados; la corteza de esta planta es usada en la región para curar la disentería por sus propiedades tanantes; sus frutos comestibles los venden en los mercados de casi todo el país. Hernández la cita en su obra, Thesaurus, p. 90, 1649, y la llama "coacamachali" por la semejanza que tienen las hojillas con la quijada de la serpiente, según él la corteza de la raíz es buena para la disentería y las hojas con sal curan la indigestión y evitan el aborto.

Prosopis juliflora (Swartz) DC.

Michoacán, Colima, Guerrero y Puebla.

"mezquite" (en Izúcar), "tziritsequa" (en Michoacán), "chachaca", "chucata" (en Mich.), "algarrobo" (en Colima), "tahi" (Otomí), "mízquitl" (Náhuatl).

Planta extendida en todas las regiones cálidas del país. Se encuentra frecuentemente en Amatlán, Xochiltepec, Pue., en Izúcar de Matamoros se nos informó que la médula renojada en agua, junto con pasto (Gramíneas), se emplea como purgante. Los retoños tiernos tienen un uso general en toda la República, pues se dice que son útiles para las enfermedades de los ojos en forma de colirio; la goma desleída en agua es usada en varios lugares de la República contra la disentería.

Caesalpinia cacalaco Humb. y Bonpl.

Sinaloa, Michoacán, Oaxaca, Puebla y Guerrero.

"cacalaco" (en Izúcar), "huizache" (en Sinaloa), "cascalote" (en Michoacán, Oaxaca y Guerrero), "nacascul" (en Guerrero y Oaxaca), "chalalá" (en Oaxaca).

Arbol estimado por su sombra, en general cultivado. En la región usan los frutos en forma de cocimiento como antidiarréico.

Caesalpinia pulcherrima (L.) Sw.

Se halla en casi toda la República, es un árbol originario de la India y cultivado en todos los países tropicales, a veces se encuentra escapado del cultivo.

"flor de camarón" (en Izúcar, Pue.), "xiloxochitl" (en otros lugares del Estado de Puebla.

Arbusto o pequeño árbol, provisto de flores muy grandes rojas y variegadas con amarillo y ligeramente perfumadas, las cuales producen una esencia dulce y se dice que poseen una miel de buena calidad. En Izúcar toman la flor en cocimiento para la pulmonía, y mezclada con té negro, cáscara de "chirimoya", "flor de cabello" (**Fombax palmeri**), cáscara de "granadita china" (**Passiflora** sp.), "tejocote" (**Crataegus mexicanus**), "rosa blanca", "uva", se cree que es efectiva para la tos. En otros lugares toman las flores contra las fiebres intermitentes y sus frutos tanantes se dice que producen una tintura amarilla tratados con alumbre y una tintura roja con las sales de hierro; las raíces dan una tintura roja, y las semillas grandes algunas veces las cocinan verdes para comerlas; en Sinaloa se sabe que extraen una clase de goma con la que hacen pelotas; los antiguos mexicanos usaban el cocimiento de las hojas para las afecciones del hígado, así como para lavar las úlceras de la boca y la garganta, actualmente lo emplean en algunos lugares como emenagogo y abortivo; su raíz es acre y tóxica y su cocimiento, junto con la corteza y las hojas, se dice que tiene propiedades contra las afecciones del aparato respiratorio.

Cassia pringlei Rose.

Puebla, Oaxaca, Morelos a Colima.

"rompebota" (en Izúcar y lugares vecinos).

Arbusto o pequeño árbol usado en la región para curar la disentería, por sus propiedades tanantes.

Indigofera lepedezioides H. B. K.

Michoacán, Oaxaca y Puebla.

"añil" (en Puebla y demás lugares donde vegeta).

Arbusto o hierba, naturalizado en nuestro país; muy abundante a las orillas del río de Matamoros, cerca del pueblo de Alchichica, posiblemente cultivada; esta planta la recomiendan en la región contra la epilepsia. El añil es purgante y tóxico y es usado en terapéutica como: deterativo, febrífugo y contra la parasitosis (pediculosis del cuero cabelludo, sarna sarcóptica, afta). La materia colorante, el índigo, es corroborante, úsase contra las fiebres intermitentes. En Guatemala la utilizan para curar los desórdenes digestivos y en Alemania contra la epilepsia (véase Maza, ensayo de Farmacofitología Cubana, pág. 53).

Parkinsonia aculeata L.

Nuevo León, Tamaulipas, Sinaloa, Puebla y Oaxaca.

"palo verde", "retama" (en la región); con estos mismos nombres vulgares se le conoce en: Nuevo León, Tamaulipas, Sinaloa, Oaxaca y Puebla.

Arbusto espinoso cultivado en los setos vivos y patios de casas, es frecuente encontrarlo cerca de las acequias de los Barrios de San Isidro, Xochiltepec y Raboso. En la región usan la corteza hervida para curar el dolor de oídos y para las parturientas. A las flores y a las semillas les atribuyen propiedades antifebriles y en el Estado de Guerrero la consideran como antirrábica.

Erythrina americana Mill.

México a Veracruz, Chiapas, Yucatán y Puebla.

"chocolín", "tzonpantli", "pitillos" (en Izúcar y lugares vecinos), "patal", "chocolin", "izopancuahuitl" (en otros lugares de la República).

Las flores escarlata de esta especie son comestibles y hacen de ellas, igual que en otros lugares de la República, unas tortas llamadas por el vulgo "tortas de pitos o pitillos". En Izúcar no le conocen propiedades medicinales. En Guerrero le consideran propiedades antipalúdicas, junto con la planta llamada "matarata" o "cocuite" en Veracruz (**Ichthyomethia communis**).

Tribulus cistoides Linn.

Planta muy extendida en casi todos los lugares de la República: en Izúcar y Amatlán, Pue., se le conoce con los nombres vulgares de: "cabeza de chivo", "cabeza de arriera", "rosilla" y con el de "abrojo".

Pequeña planta cuyo uso medicinal es general en toda la República pues se le considera un excelente diurético, estomáquico, principalmente la raíz; en Izúcar y pueblos anexos la toman "para los riñones" y en otros lugares hacen de las hojas pulverizadas unas cataplasmas que aplican como madurativas.

Elaphrium jorullense H. B. K.

Puebla, Guerrero, Morelos y otras localidades.

"copal" (en Izúcar), "copal blanco", "copal de penca" (en Morelos).

Arbusto o árbol aromático cuya resina destila por incisiones que hacen en el tronco la cual utilizan en la región como incienso junto con la resina de otras especies de **Elaphrium**; en otros lugares la aplican para el tratamiento de las enfermedades uterinas, y el humo

aspirado contra el dolor de cabeza; se dice también que preparan con ella unguentos que aplican para el mismo objeto; en la industria la aprovechan como barniz.



Fig. 1.—*Swietenia humilis* Zucc.
"flor de zocilote".

***Elophrium simaruba* (L.) Rose.**

Arbol muy extendido en los lugares cálidos de la República. "copalillo", (en Izúcar), corresponde al "palo mulato" de Veracruz y Yucatán y al "palo jote" de Chiapas.

En Izúcar y lugares circunvecinos lo emplean como depurativo para la sangre y en otros lugares lo consideran como diaforético, diurético, purgante y expectorante, así como para la disentería y enfermedades venéreas.

Elaphrium simplicifolium Schlecht.

"aceitillo" (cerros cercanos a Izúcar, Pue.)

Arbusto o pequeño árbol cuya corteza es empleada en la región para curar las heridas; en terapéutica se le consideran propiedades sudoríficas, tomando para el caso 60 grs. de agua en forma de té y en ayunas.

Swietenia humilis Zucc.

Michoacán, Puebla, Chiapas y Oaxaca.

"flor de zopilote", (en Izúcar), "caoba" (en Chiapas), "gateado" y "palo zopilote" (en Oaxaca).

Árbol corpulento que adorna los parques de algunos pueblos visitados como es el llamado "Pavón" de Izúcar, Pue. Sus semillas las venden en el mercado de Izúcar recomendándolas "contra la inflamación de los riñones" y en forma de lavados para la "inflamación del intestino" y la flor contra la "aljoura" de los niños; en otros lugares muelen las semillas y en forma de horchata la toman como depurativo para la sangre. (Fig. 1)

Banisteria baecheyana (Juss) C. B. Rob.

Oaxaca y Puebla.

"margarita" (en Xochiltepec, Raboso, Pue.)

Planta tintórea propia de los cerros, tiñe el agua de rojo. En Izúcar y lugares circunvecinos la utilizan para refrescar a la gente picada por el alacrán.

Byrsonima crassifolia H. B. K.

"nanche amarillo".

Árbol cultivado en huertas y setos vivos de Izúcar, Pue., muy estimado por sus frutos de los que se dice que hacen en algunos lugares de la región una bebida fermentada; en medicina vulgar la toman contra las fiebres, resfriados y mordeduras de víboras y el cáliz como estomacal.

Mascagnia macroptera (Moc. y Sessé.) Nied.

Colectada en el río de Matamoros, cerca del pueblo de Alchichica. Es conocida en la región como "doncella amarilla".

Las hojas de este arbusto son usadas como remedio eficaz para calmar el "dolor de cintura". En otros lugares de la República sirven para lavar llagas y contusiones.

Mascagnia polybotrya (Juss.) Niedenzu.

Muy abundante en Amatitlán, Pue.

Enredadera cuya madera es tintórea, muy usada en la región para los lavados de las señoras después del parto y la corteza en cocimiento.

***Acalypha phleoides* Cav.**

"hierba de la pastora", (en Izúcar), "hierba del cáncer", (en Sinaloa).

Hierbas cuya hojas usan en Izúcar de Matamoros para curar las úlceras, granos y para desinflamar; en el mercado la venden con el nombre vulgar ya señalado; en otros lugares aplican las hojas en forma de cataplasmas sobre las mordeduras de las serpientes. Es curioso observar cómo en lugares tan apartados como son Sinaloa y Puebla, le señalan el mismo uso medicinal.

***Euphorbia hypericifolia* L.**

Muy frecuente en las acequias de San Juan Piaxtla, San Diego, río de Matamoros y lugares húmedos de Izúcar, Pue.
"ciridonia".

Hierbas de aspecto ramoso muy variado provistas de jugo lechoso cáustico; usada en la región para curar las enfermedades del hígado.

***Euphorbia pulcherrima* Willd.**

Tabasco, Oaxaca, Puebla y Veracruz.

"flor de pascua" en Izúcar, Pue., Michoacán, Guerrero, etc. Fue la flor conocida por los aztecas como "cuitlaxóchitl".

Planta cultivada en las huertas y cuyas flores protegidas por brácteas teñidas de rojo o escarlata son estimadas como adorno de los altares de las Iglesias y casas particulares, principalmente durante los días de Navidad. Las señoras de la región le consideran propiedades emenagogas y como tal la usan en forma de pócima, se dice también que es eficaz para la tos y junto con hojas de malva y flor de sauco sirve para lavar llagas.

***Croton ciliato-glandulosus* Ort.**

Oaxaca y Puebla (cerca de la laguna de San Juan Epatlán y lados del camino a Amatitlán).

"duraznillo" (en las regiones visitadas).

Arbolito aromático cuyo látex usan en Izúcar y Xochiltepec, para los mezquinos, en Oaxaca aplican el jugo para calmar el piquete del alacrán; en otros lugares lo utilizan contra las fiebres intermitentes, como purgante y como galactagogo en las cabras cuando comen los retoños de la planta.

***Pedilanthus tithymaloides* Poit.**

Tamaulipas, Xochiltepec, Pue., y en otros lugares de la República.
"comalpahtii", "saca espinas sin dolor" (en Xochiltepec).

Planta originaria de las Antillas y cultivada en Xochiltepec en donde usan el látex para las verrugas y para sacar las espinas y

otros objetos que se han introducido en el cuerpo. Otras propiedades medicinales que le señalan en varios lugares de la República no las conocen en la región visitada como son: emético drástico (emeto catártico irritante); las semillas simplemente eméticas, son empleadas en algunos lugares para las enfermedades venéreas, y las flores se dice ser pectorales.

Ricinus communis Linn.

Planta cultivada en las huertas y setos vivos de Izúcar, San Diego, Raboso, etc.

"higuerilla".

En Izúcar se dice que son usadas las hojas contra las hinchazones y llagas. En terapéutica se considera como emoliente y purgante.

Mangifera indica Linn.

Planta originaria del Asia. Es una de las más estimadas y famosas de los climas cálidos, en donde se encuentra cultivada por la agradable sombra que proporciona así como por sus sabrosos frutos; es conocida vulgarmente como "mango", en los lugares donde se cultiva.

Las hojas son usadas, en Izúcar, para la tos renuente y en Nayarit como astringente y para el asma, la corteza contra las diarreas, las semillas como antihelmíntico, y la resina como antisifilítica.

Cardiospermum halicacabum L.

Muy extendida en casi toda la República, nosotros la encontramos en Xochiltepec, río de Matamoros, (cerca del pueblo de Alchichica, Pue.)

"tlazoltómatl", "hierba del golpe" (en los lugares visitados).

Los frutos de esta planta son usados en Izúcar para la enfermedad de los ojos; en otros lugares le señalan propiedades diuréticas y sudoríficas.

Serjania racemosa Schum.

Colectada en Xochiltepec, San Isidro y Barrio de San Diego, Pue. "hierba de golpe", "temacate", "tlatlancuaya", (por su aspecto con la verdadera tlatlancuaya (**Iresine calea**), en los lugares visitados).

"nueve hojas", "contra ranillas de bestias", (en otros lugares de Puebla).

El uso medicinal que le señalan en Izúcar a las hojas es contra las contusiones, puestas sobre ellas en forma de cataplasma.

***Serjania triquetra* Radlk.**

Muy frecuente a los lados del camino a Amatlán, Pue.; se encuentra también en Veracruz, Oaxaca, Chiapas y Morelos.

El uso muy frecuente que le dan en Izúcar es en forma de lavados y baños después del parto, y la corteza en cocimientos como diurético; según afirman las gentes del lugar las propiedades señaladas son eficaces.

***Anoda cristata* (L.) Schlecht.**

Valle de México, Hidalgo, Veracruz y Puebla.

"halache", "halanche", (en Izúcar y San Isidro, Pue.)

Planta muy frecuente a los lados de los caminos, de San Isidro, Epatlán, Xochiltepec; en estos lugares usan las flores hervidas para detener la diarrea y en otros sitios toman las hojas y flores como emoliente y al interior contra la tos y afecciones pulmonares.

***Malva parviflora* Linn.**

Planta muy frecuente como ruderal en el pueblo de San Juan Piactla, San Diego.

"malva" (en Izúcar).

En la región usan la flor junto con la de "sauco", "pascua" para las inflamaciones de las heridas en forma de cocimiento.

***Malvaviscus grandiflorus* H. B. K.**

"monacillo", "manocillo", (en Izúcar).

Planta muy abundante a las orillas de las acequias del Barrio de San Diego, Tecoxco, etc., muy usada en la región como diurético, y las flores en infusión para la tos. Su fruto dulce es comestible, según el Dr. Cuevas en Yucatán emplean las hojas y la corteza en forma de cocimiento como remedio contra el "púrpura".

***Bombax ellipticum* H. B. K.**

En los lugares cálidos de la República.

"flor de cabellos", (en Izúcar, Pue.)

Arbol cultivado como ornamental, en varios lugares de clima cálido. Fué planta de ornato de los jardines de México antiguo. Sus flores son estimadas como adorno en los altares de las Iglesias y en las casas de varios pueblos; es usada en la región, la corteza y la raíz para la enfermedad de los dientes y encías.

***Guazuma polybotrya* Cav.**

"cuaculote" (en Izúcar).

Planta colectada en Xochiltepec, Pue.; recomiendan en Izúcar los frutos para los trastornos digestivos y para la tos, y la raíz para la disentería; en el mercado de Izúcar venden solamente los frutos de

la especie **ulmifolia** y dicen que son eficaces contra las inflamaciones. En terapéutica se considera emoliente, astringente, depurativo de la sangre, diaforética, antipalúdica y antisifilítica.

Psidium guajava Linn.

"guayabo", "xalxócotl", "jalocote", (Puebla y Yucatán).

Arbol cultivado en las huertas de varios lugares de Izúcar de Matamoros, en donde usan las hojas como antidiarreico, en otros lugares las emplean como vulnerarias, resolutivas y los frutos como anti-helmínticos; en terapéutica consideran las raíces como astringente enérgico empleado en la disentería, diarrea y hemoptisis.

Jussieua suffruticosa Linn.

Izúcar y demás lugares como: Río de Matamoros cerca del pueblo de Alchichica, acequias de Raboso y San Diego; es conocida como: "clavillo", "tlanchane".

Hierba propia de lugares húmedos y calientes, usada en los lugares mencionados en forma de infusión para el dolor de estómago y de cabeza, así como para los dientes.

Apium graveolens Linn.

Cerca del río de Matamoros.

"apio", (nombre vulgar general).

Planta en general cultivada, algunas veces se puede encontrar escapada del cultivo. En el mercado de Izúcar venden las hojas recomendándolas para curar la hidropesía y fritas en aceite rosado curan las enfermedades del bazo puestas en forma de cataplasmas.

Plumbago scandens Linn.

Planta muy extendida en casi toda la República. En el río de Matamoros cerca del pueblo de Alchichica, Pue.

"yerba del pescado" (en el lugar señalado).

Hierba trepadora de la cual usan en la región las hojas para curar los mezquinos y jiones, así como el "copalquiztle" (dolor de las coyunturas), para ésto han de colocarlas calientes y con alcohol. En otros lugares el cocimiento de las hojas puesto al exterior cura la erisipela, la sífilis, la sarna y afecciones semejantes. Esta planta tomada al interior es venenosa, y se dice que produce ampollas cuando se aplica en la piel.

Buddleia sessiliflora H. B. K.

En el río de Matamoros cerca del pueblo de Alchichica, a la orilla de las acequias de San Diego, Tecoxco, en el Barrio de

San Juan Piaxtla, Raboso, Cerro de San Felipe y como ruderal se le encuentra en los pueblos citados.

"popozo", "lengua de vaca", (en la región).

Arbusto a veces cultivado en las huertas y patios de las casas. En el pueblo de Xochiltepec y otros lugares ya señalados la usan contra las inflamaciones en forma de lavados y en baños, y las hojas, corteza y raíces para curar el empacho (infección intestinal), para las heridas y en forma de plantillas para bajar el calor.

Haplophyton cimidium A. DC.

Sonora, Chihuahua a Veracruz, Chiapas, Puebla y Oaxaca.

"hierba de la cucaracha" (en Puebla, Oaxaca y Morelos), "actimpatli", "atempatli" (en lengua náhuatl).

Planta muy común a los lados de los caminos que van a Amatlán y Raboso, es usada en el lugar como insecticida para envenenar cucarachas; en otros lugares la aplican en forma de loción para matar los ectoparásitos.

Plumeria acutifolia Poir.

Baja California, Sonora, Chihuahua, Veracruz y Oaxaca.

"cacaloxóchitl", (en Izúcar, Pue., y otros lugares de la República).

Fué una de las plantas bien estimadas de los antiguos mexicanos por la delicadeza y agradable perfume de las flores, las que utilizaban como aromatizante del chocolate, bebida favorita de los aztecas. En Izúcar las emplean para decorar los altares de las Iglesias y como adorno en las casas particulares; su jugo lechoso es usado para curar las heridas y enfermedades venéreas, y el tallo en cocimiento como purgante; estas mismas propiedades le señalan a la especie **P. rubra**. En Izúcar, lo mismo que en otros lugares, se encuentra cultivada como ornamental y en Yucatán emplean las flores para curar las muelas cariadas.

Thevetia thevetioides (H. B. K.) K. Schum.

Michoacán a Tamaulipas, Veracruz, Oaxaca y Puebla.

"venenillo", "yoyote", (en Xochiltepec, Pue.)

El látex de esta planta lo usan en Izúcar para calmar el dolor producido por el piquete del alacrán, y entre los antiguos mexicanos para curar: sordera, sarna y úlceras; las hojas para el dolor de dientes y disolver los tumores, y sus semillas fueron empleadas por ellos como adorno.

Asclepias curassavica Linn.

Puebla, Guerrero, Yucatán y Morelos, etc.

"soldaditos", (en todos los lugares cercanos a Izúcar de Matamoros).

Planta herbácea cuyo látex usan en Xochiltepec como estornutatorio, este mismo uso le señalan en Brasil, con la diferencia que lo colocan en un algodón y cuando ya está seco lo aplican sobre la nariz para provocar el efecto citado, lo emplean también como calmante del piquete del alacrán; en Yucatán el cocimiento de las hojas sirve para lavar las úlceras; en otros lugares le señalan a la raíz propiedades vomitivas y purgantes, así como cauterizante, antiséptico, antihelmíntico y para tirar las muelas cariadas. Se cree que actúa sobre el corazón igual que la digital, porque el principio activo (curasavina y asclepiadina, glucósidos) poseen las mismas propiedades que las de este vegetal.

Asclepias longicornu Benth.

Sinaloa y Puebla.

"tlanenpopola", (en Xochiltepec, Pue.), "hierba de mula" (en Sinaloa).

Pequeña planta con la que suele envenenarse el ganado, principalmente el porcino. Sería de interés el análisis de esta planta.

Ipomoea arborescens (Humb. y Bonpl.) Don.

Sonora, Sinaloa, Puebla y Veracruz.

"cazahuate cenizo", "cazahuate blanco", (en Puebla y Morelos).

Árbol provisto de flores blancas, grandes, muy hermosas, que lo cubren presentando un conjunto agradable. La corteza de esta planta la emplean, junto con "soldaditos" (**Asclepias curassavica**) para calmar las mordeduras de las serpientes "cascabel"; este mismo uso le señalan en Sinaloa.

Ipomoea wolcottiana Rose.

Cerca de la laguna de San Juan Epatlán y en los setos vivos del pueblo de Xochiltepec, Pue.

La corteza hervida es usada en este lugar para lavar las heridas de los pies cortados por el agua y por el frío. (Fig. 2).

Loeselia coerulea (G.) Don.

Planta que venden en el mercado con el nombre de "espinosilla", recomendándola para el dolor de estómago, suele encontrarse en los cerros cercanos a Izúcar; en otros lugares del Estado de Puebla, como Villa Juárez, la usan en forma de infusión para evitar la caída del cabello.

Wigandia caracasana H. B. K.

San Luis Potosí, Veracruz, México, Puebla y Oaxaca.

"tabacón" (en Izúcar y otros pueblos como San Isidro y Raboso, etc.)

Las hojas de esta planta son usadas en Izúcar contra el insomnio.

Bourreria spathulata (Miers) Hemsl.

"zapotillo", "tecolotillo" (en Izúcar de Matamoros).

Planta usada en la región para curar la tos.

Cordia morelosana Standl.

Se le encuentra cerca de Izúcar, Pue., y es conocida con los nombres vulgares de: "flor de anacahuite", "palo del muerto", "macahuite" corrupción de **amacuahuitl** palabra azteca que según Robeio deriva de **amatl**-amate y **cuahuitl**-árbol, árbol del amate. Probablemente es un falso amate, ya que la raíz **amatl**-papel, raíz azteca que interviene en la palabra amate, debe referirse más bien al género **Ficus**, los verdaderos amates, tan abundantes en aquellas regiones. En el mercado de Izúcar se venden las flores recomendándola contra el "resfrío".

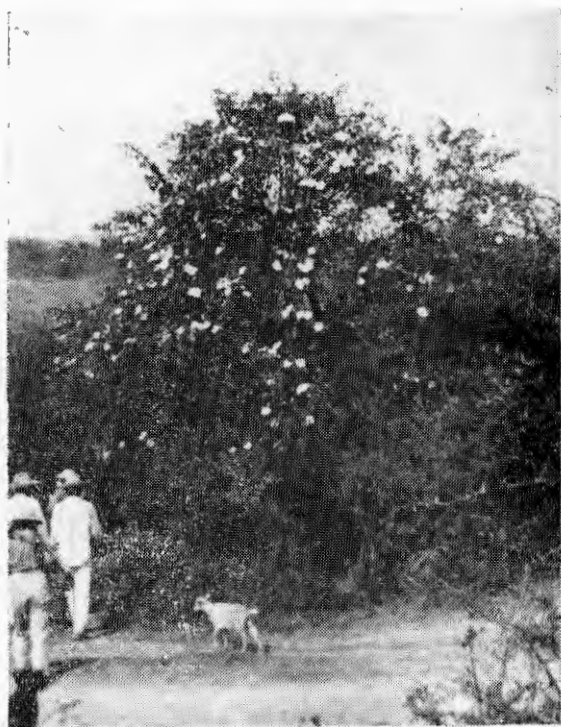


Fig. 2.—*Ipomoea wolcottiana* Rose.
"cazahuate blanco común".

Heliotropium parviflorum Linn.

Baja California, Sinaloa, Puebla y Yucatán.

"alacrán" (en Izúcar), "rabo de mico" (en otros lugares).

Pequeña plantita muy común en los Barrios de Izúcar, como San Diego, Tecoxco, etc. En la región utilizan toda la planta para lavados intestinales. Esta planta ha sido recomendada por algunos médicos para evitar la irritación gastrointestinal, como astringente en casos de escorbuto y como depurativo. (Véase Martínez, "Las Plantas Medicinales de México").

Tournefortia mexicana Vatke.

Planta cultivada en el pueblo de San Isidro, Raboso e Izúcar, Pue. "tlachichinole", "tlalchichinole".

La raíz y las hojas hervidas las utilizan en la región para curar las inflamaciones; molidas y preparadas en forma de refresco al que se le agrega un poco de azúcar candi, la emplean contra la gonorrea. En otros lugares de la República la usan para curar la sarna y las úlceras de la boca.

Lippia oaxacana Rob. y Greenm.

Puebla, Guerrero y Oaxaca.

"salvia real", (en Izúcar).

Planta usada para los baños de las parturientas, junto con "pericón" (**Tagetes lucida**) y "romero" (**Rosmarinus officinalis**), para el "mal aire" en forma de sahumero, así como para el estómago, en inyección.

Verbena carolina Linn.

Planta colectada en las acequias de San Juan Piaxtla, Pue.

"verbena" (en los lugares donde habita).

Esta planta junto con hojas y flores de "limón agrio" son usadas contra los cólicos biliares. En el mercado venden la especie **V. andrieuxii** Sch. y le señalan las mismas propiedades que a la especie anterior.

Clinopodium macrostemum (Benth) Kunt.

Planta colectada en las cercas de Izúcar, Pue.

La venden en el mercado donde la recomiendan contra los dolores del estómago, bilis y afecciones intestinales. En terapéutica se considera un buen estomáquico.

Hyptis stellulata Benth.

Sonora, Oaxaca, Morelos y Puebla.

"hierba del ahito" (en Izúcar), "salvia cimarrona" (en Sinaloa).

Planta usada en Izúcar, junto con la "espinosilla" (**Loeselia coerulea**) para lavados de la cabeza.

Marrubium vulgare Linn.

Planta europea y naturalizada en nuestro país, en donde se le

encuentra como ruderal en Xochiltepec, Pue., así como en el Valle de México.

Con el nombre vulgar de "marrubio" y "manrubio" se le conoce en casi todos los lugares donde habita.

Es usada en Xochiltepec como vaporizante, en los "fríos de calenturas", debiéndose esta propiedad al aceite volátil que encierra; igualmente en forma de té lo toman para la bilis.

Salvia privoides Benth.

Colectada en el camino a la laguna de San Juan Epatlán y cerca del ojo de agua de Amatitlán, Pue.

"mimititán".

Planta muy frecuente en lugares húmedos, usada en la región para lavar heridas y para baños.

Stachys drummondii Benth.

"samana"; (en Izúcar y Raboso, Pue.)

Hierbas anuales con las hojas de bordes festoneados, muy frecuentes entre los surcos inundados de los arrozales, usada en la región para baños durante los "fríos de calentura".

Cestrum dumetorum Schlecht.

En el río de Matamoros, cerca de Alchichica, rancho de San Isidro, cerca de la laguna de San Juan Epatlán, Pue.

"hediondilla".

En la región hacen de la raíz un extracto que toman para curar los ataques, las hojas puestas en los oídos dicen que calman el dolor; en Tamaulipas utilizan el cocimiento de la planta para las enfermedades cutáneas.

Nicotiana glauca Graham.

Sonora a Tamaulipas, Puebla y Oaxaca.

"alcanfor", "tabaco cimarrón", (en Izúcar, Raboso y Amatitlán, Pue.)

Planta frecuentemente extendida como ruderal, en ocasiones se le encuentra cerca de las acequias y demás lugares húmedos; la recomiendan en Izúcar y en Raboso para curar las hinchazones a las que llaman "chiquiadores" y para el caso colocan sobre ellas la hoja desprovista de la epidermis.

Solanum nigrum L.

Planta europea, naturalizada en nuestro país, donde se encuentra silvestre por todos lados.

"yerba mora" (en Izúcar, Pue.)

Usan en la región los frutos para lavados, y las hojas para curar

la erisipela y viruelas. Las experiencias que sobre esta planta han sido hechas en el Instituto Médico Nacional, le atribuyen propiedades tónico-excitantes sobre el sistema nervioso; igualmente sirve como emoliente. En otros lugares usan las hojas en medicina casera en forma de cataplasmas, que aplican sobre las inflamaciones, renovándolas tres veces al día. Dicha cataplasma es colocada tibia.

Solanum rostratum Dum.

En el pueblo de Raboso, cerca de la laguna de San Juan Epatlán; a inmediaciones del ojo de agua de Amatitlán, Pue.
"ayohuiztle", (en toda la región).

Planta muy abundante como maleza y cuyos frutos, desprovistos de su envoltura espinosa, los colocan dentro de los oídos, para quitar la sordera.



Fig. 3.—*Swartzia nitida* (Zucc.) Standl.
"copa de oro".

Swartzia nitida (Zucc.) Standl.

Barrio de San Diego (cultivada).

"tecomaxóchitl", (en la región), "copa de oro", "bolas de judas", (en otros lugares).

Planta muy estimada como ornamental cuyas flores, provistas de un enorme cáliz, guardan en su interior un jugo transparente que utilizan en forma de colirio para las inflamaciones de los ojos. Este uso es general en todos los lugares donde la cultivan. Fig. 3.

Castilleja canescens Benth.

Valle de México, San Luis Potosí, Puebla (cerca del pueblo de Alchichica) y Oaxaca.

"alfilerillo", (en la región).

Planta usada en Izúcar para la digestión, en otros lugares es empleada como diurético, así como para aumentar la salivación y la bilis.

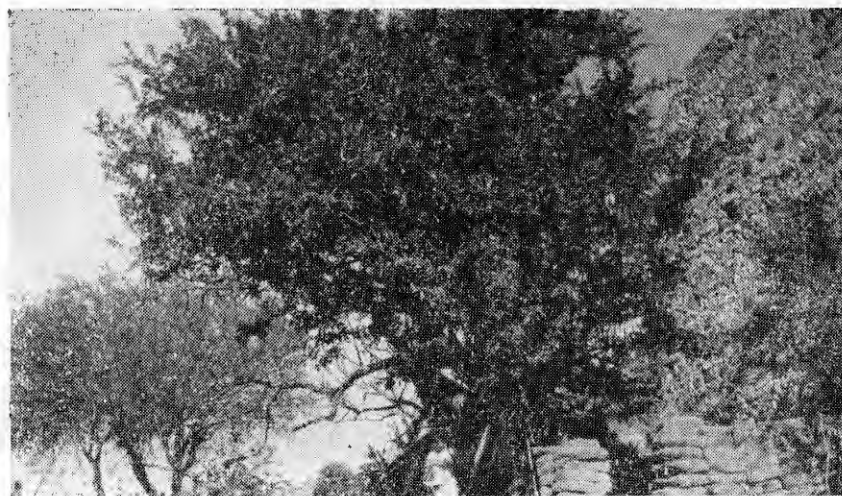


Fig. 4.—*Parmentiera edulis* DC. "cuajilote".

Parmentiera edulis D. C.

Se le encuentra en el barrio de Teçoxco, San Isidro, cerca del pueblo de Alchichica, Pue., igualmente se halla en Tamaulipas, San Luis Potosí, Veracruz, Tabasco, Jalisco, Hidalgo, Morelos, Sinaloa, Oaxaca y Yucatán.

"cuajilote", (en casi toda la República).

Es planta cultivada en la región por la agradable sombra que producen sus ramas, así como por sus frutos comestibles, y por los

propiedades medicinales de sus flores y raíces; respecto a las flores las colocan dentro de los oídos para calmar el dolor y junto con "cucuhitecomote" "**Crecentia cujete**, para la tos, y las raíces las toman como diurético y para la diabetes. El Dr. Cuevas recomienda que para curar la diabetes, se haga una infusión de un trozo de raíz y se tome todas las mañanas; los frutos asados y comidos así como sus semillas, alivian el dolor de riñones (Fig. 4).

Tecoma stans Juss.

México, Hidalgo, Puebla, Zacatecas y Guanajuato.

"xochimil", "listoncillo", (en toda la región visitada), "tronadora" (en Zacatecas), "trompetilla" (en Hidalgo), "ixtontli", (en Tepoxtlán, Mor. Según Recko).

Planta muy abundante en toda la región y cuyas flores fragantes se dice que producen miel. En el lugar usan las hojas para los cólicos. En varios lugares de la República se dice que utilizan las raíces como diurético, tónico, antisifilítico, así como vermífugo. En Veracruz el cocimiento de las flores lo toman contra el dolor de estómago.

Plantago major Linn.

Río de Matamoros y Amatitlán, (cerca del ojo de agua). Planta cosmopolita muy extendida en la República, sobre todo en los lugares húmedos, donde se le conoce con el nombre vulgar de "llantén".

De esta planta preparan en Izúcar un aceite que emplean para las inflamaciones de la piel, y las hojas en infusión de alcohol, las toman en gotas contra el piquete del alacrán.

Jacobinia spicigera (Schlecht.) L. H. Bailer.

Tepic, San Luis Potosí, Veracruz, Puebla y Chiapas, a veces se encuentra en cultivo.

"muicle" (en Izúcar y otros lugares de la República en donde la recomiendan "para la menstruación".

Coutarea latiflora Moc. y Sessé.

En el cerro del Calvario y otros lugares cercanos a Matamoros, Pue.

"quina", (en el lugar).

Esta planta suele encontrarse a veces en cultivo, por considerarla útil en el tratamiento de las fiebres palúdicas.

Exostema caribeum (Jacq.) Roem y Schult.

Colectada en el cerro de San Isidro, Pue., es un ejemplar más escaso que el anterior.

"quina".

La corteza de este arbusto es empleada también contra las fiebres palúdicas.

Sambucus mexicana Presl.

Valle de México, Veracruz, Michoacán, Estado de México y Puebla (en los lugares húmedos de las acequias de San Diego, Tecoxco, San Juan Piaxtla).

'sauco', (en casi todos los lugares donde habita), "xumetl", "cum-dumba", (en Michoacán).

Las flores en cocimiento son usadas en la región "para la tos rebelde".

Artemisia mexicana Willd.

Valle de México, Estado de México, San Luis Potosí, Puebla, (en el Barrio de San Diego), Veracruz y Chihuahua, etc.

"hierba maestra", "estafiate", (en Izúcar, Pue. y en otros lugares de la República).

Esta planta la venden en el mercado de Izúcar con el nombre ya señalado arriba, y la recomiendan en forma de infusión "para la bilis", "diarrea", "dolor de estómago" y para los "resfríos". En farmacia se conocen con los nombres de "Santonico" y "Semencontra" las cabezuelas de **Artemisia cina** Berg. especie del Asia Central y Turquestán, cuya droga ha sido usada en general como vermífugo.

Bidens leucantha Willd.

Planta anual muy extendida en toda la República; en el Valle de México se encuentra como ruderal así como maleza que cubre los campos de cultivo. En Izúcar se le halla frecuentemente en los lugares húmedos, lados de las acequias de casi todos los barrios, bordes de zanjas, cerca del río de Matamoros, ojo de agua de Amatitlán, a inmediaciones de la laguna de San Juan Epatlán; en todos los lugares citados se conoce con el nombre vulgar de "hermoso quelité".

Se considera en la región eficaz como diurético, para las calenturas y para el cólico del "miserere", (diarrea y vómito a la vez). En varios lugares de la República se dice que la infusión teiforme es empleada para las anginas y principalmente en la amigdalitis catarral. En el Valle de México le llaman "té de milpa" y en Colombia hacen un té que sustituye al "té de china", pero de menor calidad, para prepararlo se sumergen las hojas instantáneamente en agua hirviendo y se sacan después y ya secas se enrolla, conservando así sus propiedades estimulantes.

Calea zacatechichi rugosa (DC.), Rob y Greenm.

Valle de México, Puebla y otros lugares de la República.

"prodigiosa", "zacatechichi", (en Izúcar).

Planta que venden en el mercado de Izúcar con el nombre de "prodigiosa" recomendándola "para quitar las calenturas".

Cnicus mexicanus Hemsl.

En el río de Matamoros cerca del pueblo de Alchichica.

"cardo santo" (en el lugar señalado).

Planta herbácea muy frecuente, usada en la región para los cólicos.

Cosmos sulphureus Cav.

Cerca de Xochiltepec, Pue., muy abundante en los terrenos de cultivo abandonados, en donde llega a alcanzar hasta 1.50 mts. de alto.

"axalxochitl", "ehcaxtli", (en Xochiltepec).

Las flores de esta especie las recomiendan en la región como diurético y en el Estado de Guerrero toman el cocimiento de ellas cada hora para calmar y combatir los efectos del piquete del alacrán.

Heterotheca inuloides Cass.

Cerca del río de Matamoros (muy abundante).

"acahual", "falsa arnica", (en la región).

Las partes utilizadas de esta planta son las flores, de las cuales preparan una tintura alcohólica al 20%, que emplean en las contusiones, pero sin llegar a tener los mismos efectos que se logran con la verdadera árnica (**Arnica montana**) de Europa.

Hymenanthrum tagetoides A. Gray.

Colectada cerca del pueblo de Alchichica, Pue.

"cempasúchitl cimarrón", (en el lugar).

El cocimiento de esta planta lo toman para el dolor de estómago; este mismo uso le dan en San Luis Potosí.

Hyptis capitata Jacq.

Cerca de la laguna de San Juan Epatlán y en el Barrio de San Diego.

"cabezona", (en el lugar).

Planta usada en la región como diurética en forma de cocimiento.

Montanoa tomentosa Cerv.

Valle de México, San Luis Potosí, Estado de México y Puebla.

"cihuapatli", "aclinan", (en Izúcar de Matamoros, Alchichica, Pue.)

En Izúcar la utilizan para "acelerar el parto"; su venta en el mercado es peligrosa, pues los herbolarios al no saber la forma en que

se administra, han provocado trastornos a las pacientes y aún la muerte.

Pluchea odorata (L.) Cass.

En el río de Matamoros, cerca del pueblo de Alchichica, Pue.
"ahuapatli" (en Izúcar).

Arbusto cuyas flores producen miel, las hojas en infusión se dice que son usadas en la región contra las neuralgias; igual empleo le dan en Tamaulipas, así como para el reumatismo. Seler afirma que en Yucatán la toman como febrífugo y emenagogo.

Porophyllum calcicola Rob. & Greenm. n. sp.

En el río de Matamoros, cerca del pueblo de Alchichica.
"pipitzca de venado".

Hierbas derechas, usadas en Izúcar junto con la hierba llamada "tripa de judas" (*Ipomoea* sp.) en forma de baños para curar la hidrofobia.

Sanvitalia procumbens Lam.

Hidalgo, Puebla, Morelos y Guerrero.

A los lados de la vía del ferrocarril, camino a Alchichica.
"ojo de perico", (en Izúcar, Pue. y Taxco, Gro.)

Planta rastrera o ligeramente erguida, la cual junto con "halanche" (*Anoda cristata*) la toman en la región como antidiarética, diurética y contra los vómitos.

Senecio ehrenbergiana Klatt.

En el Sur de México, sobre todo el Sur de Puebla, en los cerros cercanos a Matamoros, Pue.

"hierba del perro".

Planta que venden en el mercado de Izúcar recomendándola para matar las hormigas y los perros. En otros lugares del Estado de Puebla la conocen con el nombre de "hierba de la Puebla".

Senecio salignus DC.

Valle de México, Chiapas, Puebla, (río de Matamoros, cerca del pueblo de Alchichica).

"azumiate", "chapuliztle".

Planta común muy abundante en la región visitada, en donde su cocimiento es empleado para curar las calenturas y en forma de sahumero para los ojos.

Stevia trifida Lag.

En el río de Matamoros, cerca del pueblo de Alchichica.

"pastilleja", (en la región).

Hierba perenne usada en el lugar para la digestión.

Tagetes erecta L.

En el Barrio de San Diego, de Izúcar, Pue.

"cempaxúchitl", (en todos los lugares de la República).

Planta originaria de México, es cultivada como ornamental en los jardines de varias casas particulares. La flor es estimada en Izúcar de Matamoros, en forma de cocimiento para curar los cólicos ventosos y el miserere, así como para el empacho.

Tagetes lucida Cav.

"pericón", (en Izúcar y otros lugares de la República).

Las cabezuelas y las hojas de esta planta son usadas en la región para aromatizar el agua con que bañan a los niños.

Tithonia tubaeformis Cass.

"polocote", "acahual", (en Izúcar, Pue.)

Hierba robusta que se encuentra como maleza en terrenos de cultivo abandonados; es usada en la región como diurético.

Verbesina crocata (Cav.) Less.

Muy abundante a los lados de las acequias de los barrios de San Diego, Tecoxco, Amatlán, camino a la laguna de San Juan Epatlán y Raboso, Pue.

"capitaneja", (en casi todos los lugares donde habita).

Arbusto algunas veces voluble, usado en la región contra las inflamaciones y junto con "mimititán" (**Salvia privoides**), sirve para baños y lavados de heridas.

Verbesina sphaerocephala A. Gray.

En el río de Matamoros, cerca del pueblo de Alchichica, Pue.

"vara de agua", (en la región).

Arbusto de 2 mts. de alto. Esta planta, molida en el agua y en forma de lavados, es usada para evitar la caída del cabello.

EMBRYOPHYTA ASIPHONOGAMA

PTERIDOPHYTA

EQUISETALES

Fam. Equisetaceae.

1.—**Equisetum fluviatile** L.

EMBRYOPHYTA SIPHONOGAMA

ANGIOSPERMAE

MONOCOTYLEDONEAE

Liliiflorae

Fam. Liliaceae.

2.—**Aloe sabila** Karw.

Scitamineae

Fam. Musaceae.

- 3.—
- Musa sapientum*
- Linn.

DICOTYLEDONEAE

ARCHICHLAMYDEAE

Piperales

Fam. Piperaceae.

- 4.—
- Piper berlandieri*
- C. DC.

Salicales

Fam. Salicaceae.

- 5.—
- Salix taxifolia*
- H. B. K.

Julianiales

Fam. Julianiaceae.

- 6.—
- Amphiterygium adstringens*
- (Sch.) Schiede.

Urticales

Fam. Urticaceae.

- 7.—
- Urea caracasana*
- (Jacq.) Griseb.

Santalales

Fam. Opiliaceae.

- 8.—
- Agonandra racemosa*
- (DC.) Standley.

Centrospermae

Fam. Chenopodiaceae.

- 9.—
- Chenopodium album*
- Linn.
-
- 10.—
- Chenopodium ambrosioides*
- L.

Fam. Amarantaceae.

- 11.—
- Gomphrena dispersa*
- Stand.
-
- 12.—
- Gomphrena globosa*
- Linn.
-
- 13.—
- Iresine calea*
- (Ibáñez) Stand.
-
- 14.—
- Iresine interrupta*
- Benth.
-
- 15.—
- Iresine pringlei*
- S. Wats.

Fam. Ranunculaceae.

- 16.—
- Clematis dioica*
- L.

Fam. Lauraceae.

- 17.—
- Persea gratissima*
- Gaertn.

Fam. Hernandiaceae.

- 18.—
- Gyrocarpus americanus*
- Jacq.

Fam. Papaveraceae.

- 19.—
- Argemone mexicana*
- L.

Fam. Cruciferae.

- 20.—
- Lepidium intermedium*
- A. Gray.

Fam. Leguminosae.

- 21.—*Pithecollobium dulce* (Roxb.) Benth.
 22.—*Prosopis juliflora* (Swartz) DC.
 23.—*Caesalpinia cacalaco* Humb. y Bonp.
 24.—*Caesalpinia pulcherrima* (L.) S. W.
 25.—*Cassia pringlei* Rose.
 26.—*Parkinsonia aculeata* L.
 27.—*Indigofera lepedezioides* H. B. K.
 28.—*Erythrina americana* Mill.

Fam. Zygophyllaceae.

- 29.—*Tribulus cistoides* Zim.

Fam. Burseraceae.

- 30.—*Elaphrium jorullense* H. B. K.
 31.—*Elaphrium simaruba* (L.) Rose.
 32.—*Elaphrium simplicifolium* Schlecht.

Fam. Meliaceae.

- 33.—*Swietenia humilis* Zucc.

Fam. Malpighiaceae.

- 34.—*Banisteria beecheyana* (Juss.) C. B. Robinson.
 35.—*Byrsonima crassifolia* H. B. K.
 36.—*Mascagnia macroptera* (Moc. y Sessé) Nied.
 37.—*Mascagnia polybotrya* (Juss.) Niedenzu.

Fam. Euphorbiaceae.

- 38.—*Acalypha phleoides* Cav.
 39.—*Euphorbia hypericifolia* L.
 40.—*Euphorbia pulcherrima* Willd.
 41.—*Croton ciliato-glandulosus* Ort.
 42.—*Pedilanthus tithymaloides* Poit.
 43.—*Ricinus communis* Linn.

Sapindales

Fam. Anacardiaceae.

- 44.—*Mangifera indica* Linn.

Fam. Sapindaceae.

- 45.—*Cardiospermum halicacabum* L.
 46.—*Serjania racemosa* Schumacher.
 47.—*Serjania triquetra* Radlk.

Malvales

Fam. Malvaceae.

- 48.—*Anoda cristata* (L.) Schlecht.
 49.—*Malva parviflora* Linn.
 50.—*Malvaviscus grandiflorus* H. B. K.

Fam. Bombacaceae.

- 51.—*Bombax ellipticum* H. B. K.

Fam. Sterculiaceae.

- 52.—*Guazuma polybotrya* Cav.
 53.—*Guazuma ulmifolia* Lam.

M y r t i f l o r a e

- Fam. Lythraceae.
54.—**Cuphea micropetala** H. B. K.
- Fam. Myrtaceae.
55.—**Psidium guajava** L.
- Fam. Oenotheraceae.
56.—**Jussiaea suffruticosa** Linn.

U m b e l l i f l o r a e

- Fam. Umbelliferae.
57.—**Apium graveolens** Linn.

M E T A C H L A M Y D E A E

P l u m b a g i n a l e s

- Fam. Plumbaginaceae.
58.—**Plumbago sccondens** Linn.

C o n t o r t a e

- Fam. Oleaceae.
59.—**Fraxinus americana** L.
- Fam. Loganiaceae.
60.—**Buddleia sessiliflora** H. B. K.
- Fam. Apocynaceae.
61.—**Haplophyton cimidum** A. DC.
62.—**Plumeria acutifolia** Poir.
63.—**Thevetia thevetioides** (H. B. K.) K. Sch.
- Fam. Asclepiadaceae.
64.—**Asclepias curassavica** Linn.
65.—**Asclepias longicornu** Benth.
- T u b i f l o r a e
- Fam. Convolvulaceae.
66.—**Ipomoea arborescens** (Humb. y Bonpl.) Don.
67.—**Ipomoea wolcottiana** Rose.
- Fam. Polemoniaceae.
68.—**Loeselia coerulea** G. Don.
- Fam. Hydrophyllaceae.
69.—**Wigandia caracasana** H. B. K.
- Fam. Boraginaceae.
70.—**Bourreria spathulata** (Miers) Hems.
71.—**Cordia morelosana** Standl.
72.—**Heliotropium parviflorum** Linn.
73.—**Tournefortia mexicana** Vaitke.
- Fam. Verbenaceae.
74.—**Lippia oaxacana** Rob. y Greenm.
75.—**Verbena carolina** Linn.