

ESFINGIDOS NUEVOS DE MEXICO

(Lepidoptera, Sphingidae).

Por O. MOOSER,
Colaboración especial para
los Anales del Instituto de
Biología.

Para la formación de la parte tercera del Catálogo de los Lepidópteros mexicanos, que está publicándose en los Anales del Instituto de Biología por el señor Profesor Carlos C. Hoffmann, se hizo una revisión minuciosa del material de Esfingidos reunidos en las Colecciones "Carlos C. Hoffmann" y "O. Mooser". Invitado por el citado Profesor a participar en el estudio de las especies y formas aparentemente nuevas y no descritas, presento en este trabajo el resultado de mis investigaciones:

Phlegethontius aztecus, spec. nov.

Esta especie tiene a primera vista mucho parecido con **Phl. dilucida** (Edwards) y **Phl. kuschei** (Clark); sin embargo, se diferencia por su tamaño y la forma de sus alas anteriores, así como por su coloración en general. Es mucho más oscura que **Phl. dilucida** y **Phl. kuschei**. El margen externo del ala anterior es mucho más arqueado que en las dos especies mencionadas. Todos los dibujos se destacan poco sobre el fondo oscuro de las alas. Tiene una línea blanca submarginal en las alas anteriores, la cual falta por completo en **Phl. dilucida** y en **Phl. kuschei**. La cara superior de las alas posteriores es de color mucho más oscuro que en las especies parecidas. La cara inferior de las alas anterior y posterior también es de color más oscuro y las líneas son poco marcadas. El abdomen en su cara inferior es completamente blanco sin puntos negros.

El examen del aparato copulador del macho reveló una estructura distinta de *Phl. dilucida* y *Phl. kuschei*, en las cuales la diferencia está en la punta del pene. En *Phl. aztecus* el harpe es alargado en forma de cucharita con una punta muy obtusa, el borde interno es liso y no dentado como en *Phl. dilucida*. El pene es parecido al de *Phl. dilucida*. (Véanse las figuras).



Fig. 1.—*Phlegethontius aztecus* spec. nov. (tipo)

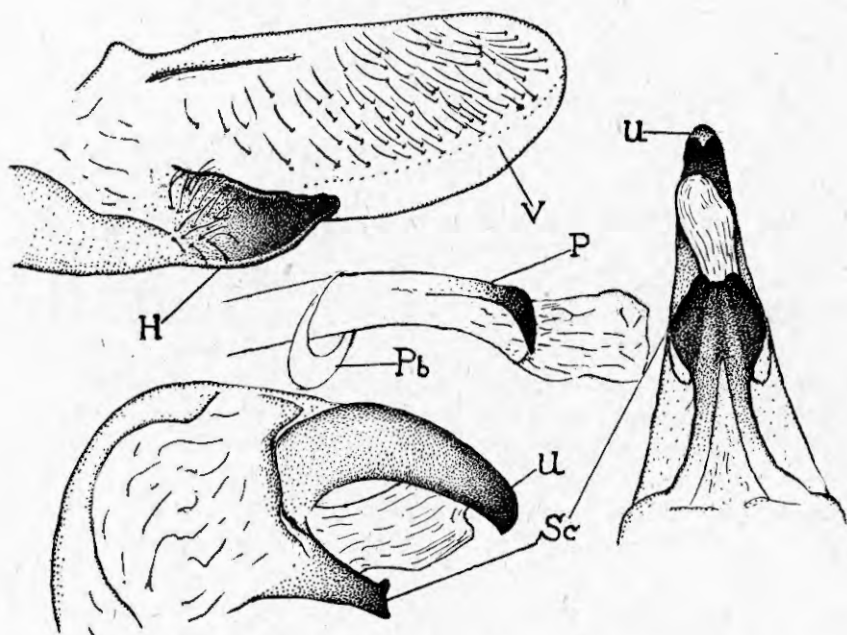


Fig. 2.—*Phlegethontius aztecus* spec. nov. Aparato copulador del macho. (V = Valva, H = Harpe, P = Pene, Pb. = Placa basal, U = Uncus, Sc. = Scaphium).

Expansión: 80 mm.

Habitat: México, Estado de Tamaulipas.

Material: 1 ejemplar macho de "Los Bañitos", Tamps. y 1 ejemplar hembra de Tampico, Tamps., en la Col. O. Mooser.

Phlegethontius holcombi, spec. nov.

Esta especie es parecida a **Phl. barnesi** (Clark) (1919).

Hembra.—Palpos: primero y segundo artejo blancos, tercero café oscuro con algunas escamas claras. Cabeza, tórax y abdomen en la cara superior café oscuro moteado con escamas claras. Sobre el dorso del abdomen tiene protuberancias segmentales formadas por cúmulos de escamas. Tres líneas segmentales alternadas por manchas blancas. La cara inferior es uniformemente blanca desde el cuello hasta el final del abdomen.

Ala anterior, cara superior: el tono de fondo es gris ahumado con dibujos más oscuros. Todas las líneas son poco definidas, con excepción de la línea apical. Estigma pequeño, blanco. Línea R3 apenas visible, línea M2 borrada. Líneas antemedianas mal definidas, mediana y postmediana paralelas, lunulares, la postmediana bordeada anchamente con escamas blancas. La subterminal apenas visible. Una mancha submarginal en la vena 3.

Ala posterior, cara superior: café oscuro, en el ángulo anal con el arranque de una línea blanca mediana, margen externo del ángulo anal gris.



Fig. 3.—**Phlegethontius holcombi** spec. nov. (tipo).

Ala anterior, cara inferior: café obscuro, dos líneas postmedianas apenas indicadas. Costa blanquecina.

Ala posterior, cara inferior: blanquecina, dos líneas medianas irregulares, la basal más ancha y más pronunciada. Margen externo anchamente café obscuro.

Expansión: 120 mm.

Habitat: Temixco, Guerrero.

Dedico esta especie al señor Holcomb, jefe de las minas de Temixco, en agradecimiento a sus finas atenciones.

Tipo: en la Col. O. Mooser.

Recolectado por el autor sobre un poste eléctrico.

Ceratomia hoffmanni, spec. nov.

Macho: Palpos café obscuro, cabeza café obscuro, moteado con escamas blancas. Una línea blanca bordea las tegulas, ancha en la parte anterior; a los lados una línea negra paralela a la blanca en el lado interno, circunscribiendo el tórax. En el cuello una fina línea dorada transversal, dos manchas negras en la parte posterior del tórax, en el centro de estas manchas escamas doradas. Abdomen café obscuro con manchas negras segmentales y una fina línea oscura dorsal.



Fig. 4.—*Ceratomia hoffmanni* spec. nov. (holotipo).

Ala anterior, cara superior; el tono de fondo es blanquecino con dibujos negros. Estigma blanco, prominente. Líneas negras R3—M2

bien marcadas. La parte basal del ala, blanquecina, moteada con escamas oscuras. Dos puntos negros sobre la costa. Una fina línea negra casi paralela a la vena M2 desde cerca de la base hacia el ángulo anal. Una línea doble difusa antemediana. Una línea negra en el disco, paralela a la costa que termina sobre el estigma. Línea mediana doble, lunular, bordeada de blanco en el lado externo, en lí-

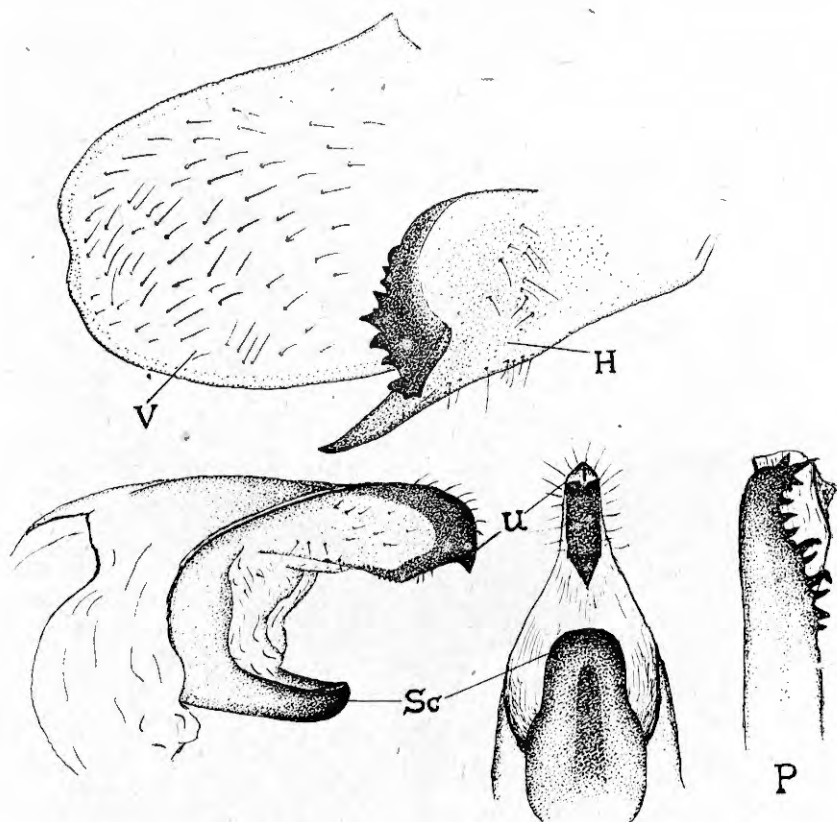


Fig. 5.—*Ceratomia hoffmanni* spec. nov. Aparato copulador del macho.

nea recta hasta la vena R3, luego curvada hacia dentro hasta la línea M2, luego curvada hacia afuera, terminando en el borde interno. Una línea doble postmediana, finamente lunular, paralela a la mediana. Una línea gruesa subterminal paralela a la postmediana hasta la vena R3, donde está curvada hacia dentro fundiéndose con la

postmediana y sigue como línea ancha ditusa hacia el ángulo anal. Una línea gruesa apical, área apical blanca. Una línea ondulada marginal formando lúnulas blancas entre las venas. Cilia blanca y negra.

Ala posterior, cara superior: café oscuro con una débil línea blanca mediana, en el ángulo anal dividida por una fina línea obscura.

Ala anterior, cara inferior: café oscuro con una línea mediana obscura y otra postmediana más débilmente marcada.

Ala posterior, cara inferior: blanquecina, moteada con escamas oscuras, una línea mediana bien marcada y una postmediana poco definida, margen externo café oscuro.

El aparato copulador del macho tiene mucho parecido al de *Ceratomyia undulosa* (Walker). (Véanse las figuras y compárese con Rothschild y Jordan, Nov. Zool. Vol. IX, Supplement, Lám. XXVIII, fig. 2 y Lám. XXIX, fig. 1).

Expansión: 82 mm.

Habitat: Tuxtepec, Oaxaca (Agosto 1930).

Holotipo macho y 1 paratipo en la Col. Carlos C. Hoffmann; 1 paratipo en la Col. O. Mooser.

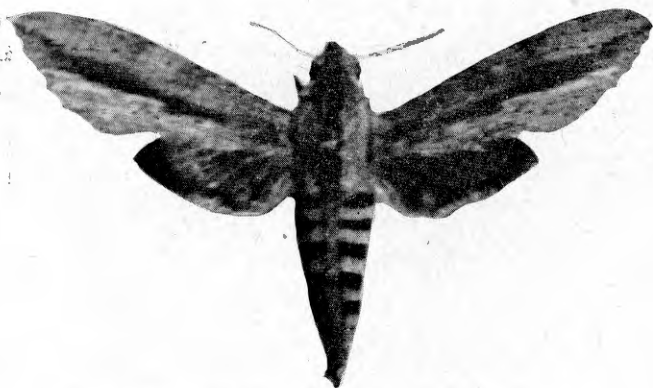


Fig. 6.—*Erinnys ello* forma masc. *omorfia* nov. (tipo).

***Erinnys ello*, form. masc. *omorfia* nov.**

Palpos café claro moteado con escamas oscuras. La cabeza, cuello y tórax café claro. Una línea longitudinal café oscuro desde la cabeza hasta el abdomen. Dos líneas finas oscuras divergentes

desde las antenas hacia las tégulas, estas últimas bordeadas con finas líneas oscuras bien definidas. El abdomen en el dorso con una línea ancha café claro, bordeada con finas líneas negras y una fina línea mediana. Manchas segmentales negras con brillo sedoso, alternado con manchas café claro. Las tres primeras manchas segmentales claras tienen un tinte verde. Abdomen en la cara inferior café claro uniformemente.

Ala anterior, cara superior: la línea irregular longitudinal de la base hasta el ápice es ancha, muy bien marcada y de color café oscuro, dividiendo el ala en dos partes, la superior es de color café oscuro con un área difusa verdosa desde el estigma hacia el ápice; la parte inferior es café claro con los dibujos reducidos.

Material: 1 ejemplar (tipo) de Cuernavaca, Mor. y 1 paratipo de México, D. F., en la Col. O. Mooser; 1 paratipo de Tapachula, Chis., en la Col. Carlos C. Hoffmann.

(31 de Mayo de 1942).