

ESTUDIOS ANELIDOLOGICOS. XX. OBSERVACIONES
ACERCA DEL *DASYCHONE BAIRDI* M'INTOSH
(POLIQUETO SABELIDO)

Por ENRIQUE RIOJA,
del Instituto de Biología.

En uno de los últimos viajes de estudio efectuados por el doctor Eduardo Caballero y C., visitó y exploró la costa de Veracruz y la Isla de Sacrificios. Fruto de sus recolecciones fueron algunos ejemplares de interesantes especies de anélidos poliquetos que nos cedió para su estudio. Entre ellos se cuentan varios individuos del *Dasychone bairdi* M'Intosh, especie a la que se refiere esta nota. Agradecemos al doctor Caballero el que nos halla proporcionado tan interesante material de estudio.

Dasychone bairdi M'Intosh 1885

1885 *Dasychone bairdi* M'Intosh p. 495, lám. XXX, figs. 13-15, y lám. XXXIXA, figs. 2 y 9.

1887 *Dasychone conspersa* Ehlers p. 266, lám. 54, figs. 1-6.

1922 *Dasychone bairdi* Augener p. 49.

Los ejemplares estudiados de esta especie son algo más pequeños que los examinados por M'Intosh procedentes de las costas de las Islas Bermudas y los de Key West estudiados por Ehlers. Los ejemplares que hemos tenido ocasión de observar oscilan entre 5 y 20 mm. de longitud, sin contar el penacho branquial, por 1 a 2.5 mm. de anchura. El color de los ejemplares recién recibidos tenía una tonalidad verdosa, que fueron perdiendo en el alcohol hasta quedar de un color pardo. Las branquias presentan estrechas fajas de color pardo verdoso oscuro. Entre los

haces de cerdas y los *tori unciniqeri* de cada segmento existe una mancha pigmentada negra, redondeada, mayor en los segmentos del tórax y menor en los del abdomen, en los que va disminuyendo hacia los segmentos más próximos al extremo del cuerpo.

La mayoría de los ejemplares estaban fuera de su tubo; algunos conservaban, sin embargo, restos de él. Por estos vestigios parece que el tubo en esta especie es muy semejante al de los demás sabélidos, aunque aparece en él, muy evidente, una estructura granujienta, a causa de que a la superficie del tubo se adhieren granos de arena.

El penacho de branquias está formado, cuando más, de 12 filamentos branquiales a cada lado, provistos de bárbulas, además de un filamento ventral en cada mitad: estos filamentos carecen de bárbulas desarrolladas; en ellos las bárbulas están representadas por vestigios o rudimentos que tienen la forma de mamelones. En los ejemplares descritos por M'Intosh y Ehlers el número de filamentos branquiales es más elevado. En el borde dorsal o externo de los filamentos branquiales existen lacinias dispuestas por pares, largas, filamentosas, en forma de cirros (figs. 1 y 2). El número de las parejas de lacinias oscila entre 9 y 14 en los ejemplares de mayor tamaño; en los más pequeños este número queda reducido solamente a 3 o 4 pares. En los ejemplares mayores, que están perfectamente desarrollados, la longitud de las lacinias de los diferentes pares del mismo filamento branquial no es la misma. En general existen lacinias largas y cortas: cada dos o tres pares de lacinias cortas existe un par de lacinias largas (figs. 1 y 2). Otras veces la alternación es regular o presenta una disposición muy variable.

En los ejemplares jóvenes esta desigualdad no existe y todas las lacinias son iguales y muy cortas. En los individuos más pequeños examinados, las lacinias no son visibles con el microscopio binocular y sólo con mayores aumentos aparecen como dos protuberancias o mamelones apenas salientes.

Entre dos pares sucesivos de lacinias se encuentran un par de ojos branquiales constituídos por 6 a 9 facetas. Su estructura es, por consiguiente, la de un ojo compuesto y está constituído por un corto número de elementos oculares. El tamaño de estos órganos sensoriales disminuye desde la base hacia el ápice del filamento branquial (figs. 1 y 2).

El collar está constituído por dos lóbulos independientes: uno a cada lado. Estos lóbulos están muy separados en el lado dorsal y en el ventral terminan en dos puntas revueltas hacia afuera, cortas y de

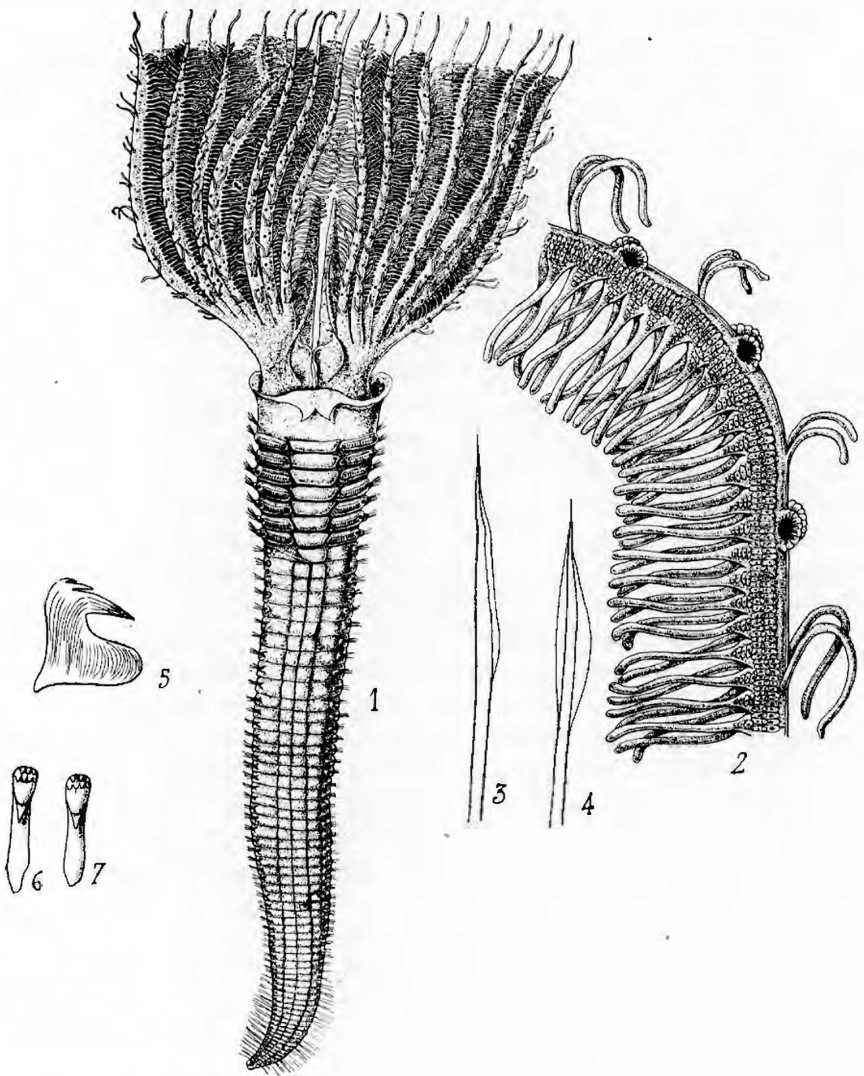


LÁMINA I. 1. *Dasychone bairdi* M'Intosh. Aspecto general. $\times 50$.—2. Fragmento de un filamento branquial. $\times 150$.—3. Cerda limbada torácica de la parte superior de un haz setigero. $\times 400$.—4. Cerda limbada torácica de la parte inferior de un haz setigero. $\times 400$.—5. Gancho avicular torácico. $\times 500$.—6. Gancho avicular torácico visto de frente. $\times 500$.—7. Gancho avicular abdominal visto de frente. $\times 500$

forma triangular (fig. 1). Los escudos torácicos son más grandes y anchos que los abdominales.

Los haces setíferos están formados por cerdas capilares limbadas de dos tipos: las de la parte superior del fascículo son más largas y de limbo más estrecho (fig. 3) que las de la parte inferior del haz, que son más cortas y de limbo más ancho (fig. 4). En los últimos segmentos abdominales los haces setíferos llevan, además, cerdas capilares muy largas.

Los ganchos aviculares torácicos y abdominales son muy semejantes. Unos y otros tienen dos crestas por encima del diente principal; su base es ancha y apenas prolongada en un talón posterior romo y redondeado, dirigido ligeramente hacia abajo (fig. 5). Los ganchos torácicos vistos de frente presentan dos filas de dientes, por encima del principal, una con cuatro dientes y otra con tres (fig. 6). Los abdominales son más cortos y menos numerosos, especialmente en los *tori uncinigeri* correspondientes a los segmentos más posteriores y próximos al ano. En estos ganchos vistos de frente se perciben las dos filas de dientes que existen en los ganchos torácicos; en la segunda fila se ven además dos dientes muy pequeños situados uno a cada lado, entre el diente central y cada uno de los laterales (fig. 7).

Esta especie parece ser muy próxima al *Dasychone japonica* M'Intosh; en esta especie, como en la que describimos, las lacinias branquiales son alternativamente largas y cortas, pero son más anchas. Las bárbulas parecen mucho más cortas en la especie del Japón. En ella los ganchos difieren de *Dasychone bairdi* M'Intosh porque el talón posterior de la base es más largo y está dirigido hacia abajo.

Localidad: Numerosos ejemplares recogidos por el doctor Caballero y C. en la Isla de Sacrificios, Veracruz.

BIBLIOGRAFIA

- AUGENER (v. H.), 1922.—Ueber litorale Polychaeten von Weistindien. Sitzber. Ges. Natural Freunde, pp. 38-53.
- EHLERS (E.), 1887.—Florida Aneliden. Mem. of the Museum of Comparative Zoologic, Vol. xv.
- M'INTOSH (WILLIAM C.), 1885.—Report on the Polychaeta Collected by H. M. S. Challenger during the years 1873-1876. Report of the Scientific Results of the voyage of H. M. S. Challenger, Zoology, Vol. XII.